



ΕΛΛΗΝΙΚΗ ΔΗΜΟΚΡΑΤΙΑ
ΠΑΝΕΠΙΣΤΗΜΙΟ ΚΡΗΤΗΣ

ΟΙΚΟΝΟΜΙΚΗ ΑΝΑΛΥΣΗ

Ενότητα #9: Ο ΣΧΕΔΙΑΣΜΟΣ ΕΝΟΣ ΦΟΡΟΛΟΓΙΚΟΥ ΣΥΣΤΗΜΑΤΟΣ ΚΑΙ ΤΟ ΚΟΣΤΟΣ ΤΗΣ ΦΟΡΟΛΟΓΙΑΣ

Διδάσκων: Μανασάκης Κωνσταντίνος
ΤΜΗΜΑ ΠΟΛΙΤΙΚΗΣ ΕΠΙΣΤΗΜΗΣ

Τα κείμενα και τα διαγράμματα της παρουσίασης έχουν ληφθεί από το σύγγραμμα:

Gregory Mankiw, Mark Taylor: Αρχές Οικονομικής Θεωρίας, Με αναφορά στις Ευρωπαϊκές Οικονομίες. Μετάφραση: Ανδριάνα Σακκά, Επιμέλεια: Θεόδωρος Λιανός. Copyright © 2011 Εκδόσεις GUTENBERG.



Ευρωπαϊκή Ένωση
Ευρωπαϊκό Κοινωνικό Ταμείο



Με τη συγχρηματοδότηση της Ελλάδας και της Ευρωπαϊκής Ένωσης



ΕΣΠΑ
2007-2013
πρόγραμμα για την ανάπτυξη
ΕΥΡΩΠΑΪΚΟ ΚΟΙΝΩΝΙΚΟ ΤΑΜΕΙΟ

Άδειες Χρήσης

- Το παρόν εκπαιδευτικό υλικό υπόκειται στην άδεια χρήσης Creative Commons και ειδικότερα

*Αναφορά – Μη εμπορική Χρήση – Όχι Παράγωγο Έργο 3.0 Ελλάδα
(Attribution – Non Commercial – Non-derivatives 3.0 Greece)*



CC BY-NC-ND 3.0 GR

[ή επιλογή ενός άλλου από τους έξι συνδυασμούς]

[και αντικατάσταση λογότυπου άδειας όπου αυτό έχει μπει (σελ. 1, σελ. 2 και τελευταία)]

- Εξαιρείται από την ως άνω άδεια υλικό που περιλαμβάνεται στις διαφάνειες του μαθήματος, και υπόκειται σε άλλου τύπου άδεια χρήσης. Η άδεια χρήσης στην οποία υπόκειται το υλικό αυτό αναφέρεται ρητώς.

Χρηματοδότηση

- Το παρόν εκπαιδευτικό υλικό έχει αναπτυχθεί στα πλαίσια του εκπαιδευτικού έργου του διδάσκοντα.
- Το έργο «**Ανοικτά Ακαδημαϊκά Μαθήματα στο Πανεπιστήμιο Κρήτης**» έχει χρηματοδοτήσει μόνο τη αναδιαμόρφωση του εκπαιδευτικού υλικού.
- Το έργο υλοποιείται στο πλαίσιο του Επιχειρησιακού Προγράμματος «Εκπαίδευση και Δια Βίου Μάθηση» και συγχρηματοδοτείται από την Ευρωπαϊκή Ένωση (Ευρωπαϊκό Κοινωνικό Ταμείο) και από εθνικούς πόρους.



Ευρωπαϊκή Ένωση
Ευρωπαϊκό Κοινωνικό Ταμείο



ΥΠΟΥΡΓΕΙΟ ΠΑΙΔΕΙΑΣ & ΘΡΗΣΚΕΥΜΑΤΩΝ, ΠΟΛΙΤΙΣΜΟΥ & ΑΘΛΗΤΙΣΜΟΥ
ΕΙΔΙΚΗ ΥΠΗΡΕΣΙΑ ΔΙΑΧΕΙΡΙΣΗΣ

Με τη συγχρηματοδότηση της Ελλάδας και της Ευρωπαϊκής Ένωσης



ΕΥΡΩΠΑΪΚΟ ΚΟΙΝΩΝΙΚΟ ΤΑΜΕΙΟ

Εισαγωγή

Ο ΦΠΑ είναι ένα παράδειγμα **έμμεσου φόρου**, σε αντίθεση με τον φόρο εισοδήματος, ο οποίος είναι ένας **άμεσος φόρος**. Ένας άμεσος φόρος επιβάλλεται άμεσα στο εισόδημα ή στον πλούτο ενός ατόμου, ενώ ένας έμμεσος φόρος επιβάλλεται στην τιμή ενός αντικειμένου που πωλείται.

Η υστέρηση των δημόσιων εσόδων έναντι των δημόσιων δαπανών ονομάζεται **έλλειμμα κρατικού προϋπολογισμού**. Όταν τα έσοδα ξεπερνούν τις δαπάνες, λέγεται ότι υπάρχει **πλεόνασμα κρατικού προϋπολογισμού**. Το κράτος χρηματοδοτεί το έλλειμμα του δημοσίου με δανεισμό από το κοινό. Όταν το κράτος έχει πλεόνασμα προϋπολογισμού, χρησιμοποιεί τα επιπλέον έσοδά του για να εξοφλήσει μέρος του χρέους του.

Φόροι και αποτελεσματικότητα

Οι φόροι επιβάλλουν δυο στοιχεία κόστους, τα οποία μια καλά σχεδιασμένη φορολογική πολιτική προσπαθεί να αποφύγει ή να τα ελαχιστοποιήσει:

- **Τις μη αντισταθμιζόμενες απώλειες** που ανακύπτουν όταν οι φόροι στρεβλώνουν τις αποφάσεις που λαμβάνουν οι άνθρωποι.
- **Το διαχειριστικό βάρος** που φέρουν οι φορολογούμενοι κατά τη συμμόρφωσή τους με τη φορολογική νομοθεσία.

Μη αντισταθμιζόμενες απώλειες

Έστω ότι ο Γιώργος αποδίδει αξία 8 ευρώ σε μια πίτσα και η Μαρία της αποδίδει αξία 6 ευρώ. Η τιμή της που αντανakλά το κόστος παρασκευής της είναι 5 ευρώ. Το πλεόνασμα καταναλωτή του Γιώργου είναι 3 ευρώ και της Μαρίας 1 ευρώ. Το συνολικό πλεόνασμα είναι 4 ευρώ.

Το κράτος επιβάλλει φόρο 2 ευρώ στην πίτσα και η τιμή της αυξάνεται σε 7 ευρώ. Ο Γιώργος εξακολουθεί να αγοράζει πίτσα, αλλά τώρα το πλεόνασμα καταναλωτή είναι μόλις 1 ευρώ. Η Μαρία τώρα δεν αγοράζει πίτσα. Το κράτος συλλέγει φόρο 2 ευρώ από την πίτσα που αγόρασε ο Γιώργος. Το συνολικό πλεόνασμα του καταναλωτή έχει μειωθεί κατά 3 ευρώ. Σε αυτή την περίπτωση η μη αντισταθμιζόμενη απώλεια είναι 1 ευρώ.

Η μη αντισταθμιζόμενη απώλεια οφείλεται στο γεγονός ότι ο φόρος ανάγκασε τη Μαρία να μεταβάλει τη συμπεριφορά της.

CS1=4 / TAX / CS2=1 / μείωση CS κατά 3 μονάδες

μη αντισταθμιζόμενη απώλεια: είναι 1 ευρώ (δεν αγοράζει η Μαρία).

Διαχειριστικό βάρος

Πολλοί φορολογούμενοι μισθώνουν υπηρεσίες φοροτεχνικών και λογιστών για να τους βοηθήσουν στις φορολογικές υποχρεώσεις τους.

Οι πόροι που διατίθενται για τη συμμόρφωση με τη φορολογική νομοθεσία είναι ένα είδος μη αντισταθμιζόμενης απώλειας.

Το διαχειριστικό βάρος του φορολογικού συστήματος θα μπορούσε να μειωθεί αν γινόταν απλούστερη η φορολογική νομοθεσία. Οι περισσότεροι άνθρωποι είναι πρόθυμοι να δεχτούν την απλοποίηση της φορολογικής νομοθεσίας καταργώντας «παραθυράκια» που ευνοούν άλλους, αλλά **ελάχιστοι θα δέχονταν πρόθυμα να καταργηθούν «παραθυράκια» τα οποία χρησιμοποιούν και οι ίδιοι.** Οι φορολογούμενοι με τα ιδιαίτερα κοινά συμφέροντά τους συνασπίζονται για να προασπίσουν τους κοινούς σκοπούς τους.

Οριακοί και μέσοι φορολογικοί συντελεστές

Μέσος φορολογικός συντελεστής είναι οι συνολικοί φόροι που πληρώνονται διαιρούμενοι με το συνολικό εισόδημα. **Οριακός φορολογικός συντελεστής** είναι ο επιπλέον φόρος που πληρώνεται για ένα πρόσθετο ευρώ εισοδήματος.

Ας υποθέσουμε ότι η κυβέρνηση φορολογεί με 20% τις πρώτες 50.000 ευρώ εισοδήματος και με 50% όλο το υπόλοιπο εισόδημα πάνω από τα 50.000 ευρώ. Με αυτήν τη φορολογική νομοθεσία ένα άτομο που κερδίζει 60.000 ευρώ θα πληρώνει φόρο 15.000 ευρώ. Για το άτομο αυτό ο μέσος φορολογικός συντελεστής είναι $15.000/60.000$ ευρώ ή 25%.

Οριακοί και μέσοι φορολογικοί συντελεστές

- Αν θέλουμε να μετρήσουμε τη **θυσία στην οποία υποβάλλεται ο φορολογούμενος, ο μέσος φορολογικός συντελεστής είναι πιο κατάλληλος**, επειδή εκφράζει το μέρος του εισοδήματος που τελικά καταβάλλεται σε φόρους. Αντίθετα, αν θέλουμε να μετρήσουμε **σε ποιον βαθμό το φορολογικό σύστημα στρεβλώνει τα κίνητρα, πιο κατάλληλος είναι ο οριακός φορολογικός συντελεστής.**

Εφάπαξ φορολογία

Ας υποθέσουμε ότι η κυβέρνηση επιβάλλει φόρο 4.000 ευρώ σε κάθε φορολογούμενο. Ο φόρος αυτός ονομάζεται **εφάπαξ φόρος ή φόρος σταθερού ποσού**.

Ο φόρος σταθερού ποσού **αποσπά το ίδιο ποσό από όλους**, πλούσιους και φτωχούς, πράγμα που οι περισσότεροι άνθρωποι το θεωρούν άδικο.

Φόροι και δικαιοσύνη

Πώς θα πρέπει να επιμερίζεται το βάρος των φόρων μεταξύ του πληθυσμού;
Πώς μπορούμε να κρίνουμε αν ένα φορολογικό σύστημα είναι δίκαιο ή όχι;

Μια αρχή της φορολογίας, που ονομάζεται **αρχή των οφελών** αναφέρει ότι οι φόροι που πληρώνουν οι άνθρωποι πρέπει να στηρίζονται στα οφέλη που αποκομίζουν από τις υπηρεσίες που παρέχει το δημόσιο. **Ένα άτομο που αποκομίζει μεγάλο όφελος από ένα δημόσιο αγαθό θα έπρεπε να πληρώνει περισσότερα** από ένα άτομο που αποκομίζει μικρότερο όφελος.

Σε ορισμένες χώρες, τα έσοδα από το φόρο βενζίνης χρησιμοποιούνται για την κατασκευή και τη συντήρηση δρόμων.

Η αρχή των οφελών μπορεί, επίσης, να χρησιμοποιηθεί ως επιχείρημα υπέρ της άποψης ότι **οι πλούσιοι πρέπει να πληρώνουν περισσότερα από τους φτωχούς**. Για παράδειγμα, τα οφέλη της αστυνομικής προστασίας από τους κλέφτες.

Η αρχή της φοροδοτικής ικανότητας

Η εφαρμογή της **αρχής της φοροδοτικής ικανότητας**, η οποία δηλώνει ότι οι φόροι θα πρέπει να επιβάλλονται σε κάθε άτομο ανάλογα με την ικανότητά του να αντιμετωπίζει το φορολογικό βάρος.

Η αρχής της φοροδοτικής ικανότητας οδηγεί σε δυο συναφείς έννοιες της δικαιοσύνης: την κάθετη και την οριζόντια δικαιοσύνη. Η **κάθετη δικαιοσύνη** εκφράζει την αντίληψη ότι οι φορολογούμενοι με μεγαλύτερη φοροδοτική ικανότητα θα πρέπει να συνεισφέρουν στις δημόσιες δαπάνες περισσότερο από εκείνους που έχουν μικρότερη φοροδοτική ικανότητα. Η **οριζόντια δικαιοσύνη** εκφράζει την αντίληψη ότι οι φορολογούμενοι με την ίδια φοροδοτική ικανότητα πρέπει να πληρώνουν το ίδιο ποσό σε φόρους.

Κάθετη δικαιοσύνη

Ας δούμε τρία φορολογικά συστήματα.

Το πρώτο σύστημα ονομάζεται **αναλογικό** επειδή όλοι οι φορολογούμενοι πληρώνουν σε φόρους το ίδιο ποσοστό του εισοδήματός τους.

Το δεύτερο σύστημα ονομάζεται **προοδευτικό** επειδή οι υψηλού εισοδηματικού επιπέδου φορολογούμενοι πληρώνουν σε φόρους μεγαλύτερο ποσοστό του εισοδήματός τους.

Το τρίτο σύστημα ονομάζεται **αντίστροφα προοδευτικό** επειδή οι φορολογούμενοι υψηλού εισοδηματικού επιπέδου πληρώνουν μικρότερο ποσοστό του εισοδήματός τους, μολονότι το απόλυτο ποσό του φόρου είναι μεγαλύτερο.

Ποιο από αυτά τα τρία φορολογικά συστήματα είναι πιο δίκαιο;

Η δικαιοσύνη όπως και η ομορφιά είναι θέμα καθαρά υποκειμενικό.

Συμπέρασμα: Η αντίστροφη σχέση μεταξύ δικαιοσύνης και αποτελεσματικότητας

Όλοι σχεδόν συμφωνούν ότι η δικαιοσύνη και η αποτελεσματικότητα είναι οι δυο πιο σημαντικοί σκοποί του φορολογικού συστήματος. Ωστόσο, οι δύο αυτοί σκοποί συχνά συγκρούονται.

Οι οικονομολόγοι μόνοι τους δεν μπορούν να καθορίσουν τον καλύτερο τρόπο εξισορρόπησης των στόχων της αποτελεσματικότητας και της δικαιοσύνης.

Στο ζήτημα αυτό εμπλέκονται τόσο η Πολιτική Φιλοσοφία όσο και η Οικονομική. Η συνεισφορά, όμως, των οικονομολόγων είναι σημαντική. Μπορούν να φωτίσουν τις επιλογές που αντιμετωπίζει η κοινωνία μεταξύ στόχων που συνδέονται αντίστροφα και **μπορούν να μας βοηθήσουν να αποφύγουμε πολιτικές που θυσιάζουν την αποτελεσματικότητα χωρίς κανένα όφελος σε όρους δικαιοσύνης.**

ΕΦΑΡΜΟΓΗ:ΤΟ ΚΟΣΤΟΣ ΤΗΣ ΦΟΡΟΛΟΓΙΑΣ

Τα κείμενα και τα διαγράμματα της παρουσίασης έχουν ληφθεί από το σύγγραμμα:

- Gregory Mankiw, Mark Taylor: Αρχές Οικονομικής Θεωρίας, Με αναφορά στις Ευρωπαϊκές Οικονομίες. Μετάφραση: Ανδριάννα Σακκά, Επιμέλεια: Θεόδωρος Λιανός. Copyright © 2011 Εκδόσεις GUTENBERG.

Η μη αντισταθμιζόμενη απώλεια της φορολογίας

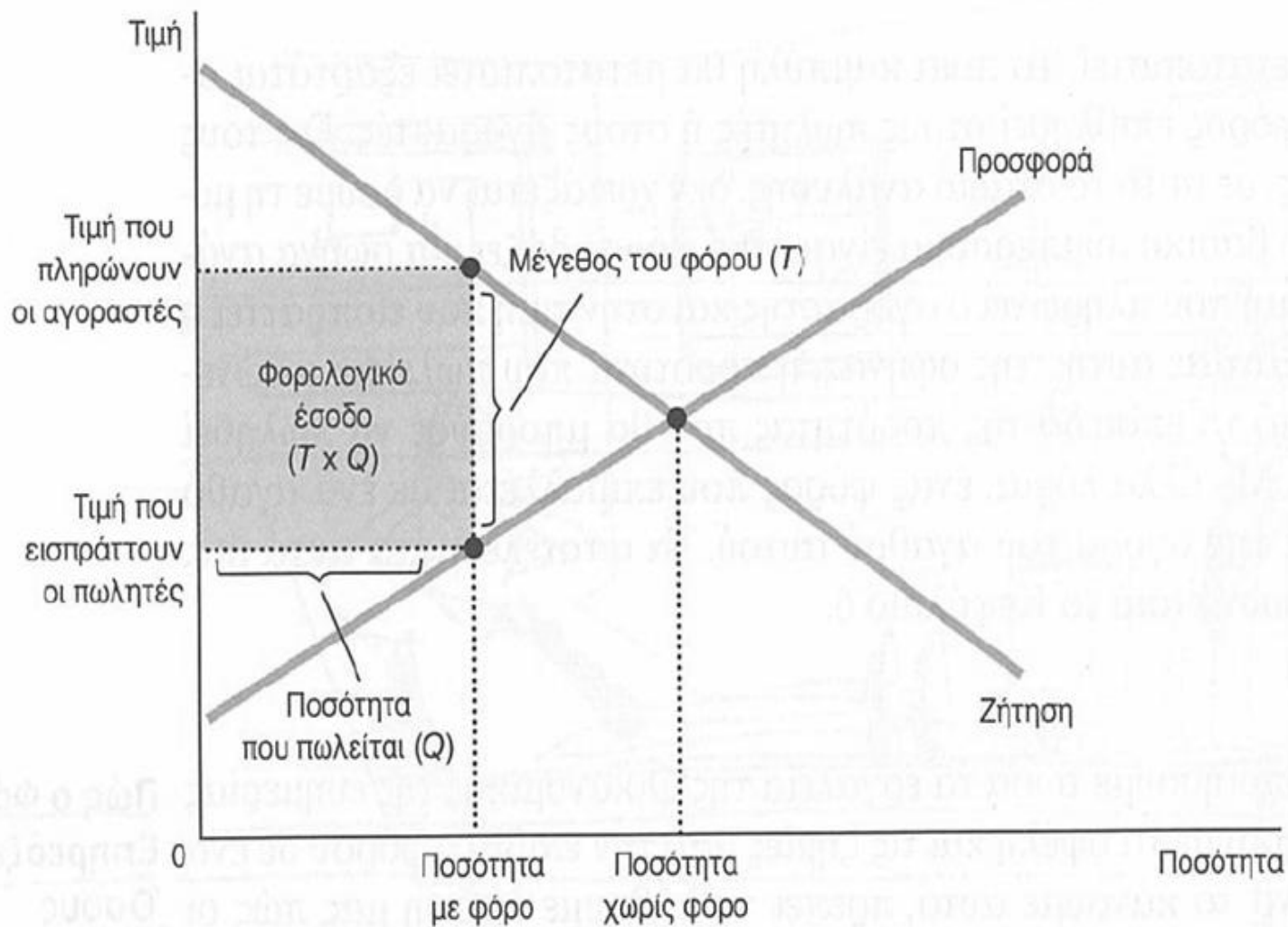
Όταν ο φόρος επιβάλλεται στους αγοραστές, η καμπύλη ζήτησης μετατοπίζεται προς τα κάτω κατά το ποσό του φόρου. Όταν επιβάλλεται στους πωλητές, η καμπύλη προσφοράς μετατοπίζεται προς τα πάνω επίσης κατά το ίδιο ποσό. Και στις δυο περιπτώσεις η τιμή που πληρώνουν οι αγοραστές αυξάνεται και η τιμή που εισπράττουν οι πωλητές μειώνεται.

Το βασικό συμπέρασμα είναι ότι ο φόρος βάζει μια σφήνα ανάμεσα στην τιμή που πληρώνει ο αγοραστής και στην τιμή που εισπράττει ο πωλητής. Εξαιτίας αυτής της σφήνας, η ποσότητα που πωλείται μειώνεται κάτω από το επίπεδο της ποσότητας που θα μπορούσε να πωληθεί χωρίς φόρο.

Πώς ο φόρος επηρεάζει όσους συμμετέχουν στην αγορά

Ας χρησιμοποιήσουμε τώρα τα εργαλεία της Οικονομικής της ευημερίας για να μετρήσουμε τα οφέλη και τις ζημίες από την επιβολή φόρου σε ένα αγαθό. Μέτρο του οφέλους που αποκομίζουν οι αγοραστές σε μια αγορά είναι **το πλεόνασμα του καταναλωτή** - το ποσό που οι αγοραστές είναι πρόθυμοι να πληρώσουν για το αγαθό μείον το ποσό που πληρώνουν. Μέτρο του οφέλους που αποκομίζουν οι πωλητές σε μια αγορά είναι **το πλεόνασμα του παραγωγού** - το ποσό που εισπράττουν από την πώληση του αγαθού μείον το κόστος του.

Τι συμβαίνει με το τρίτο ενδιαφερόμενο μέρος, το κράτος; Αν T είναι το μέγεθος του φόρου και Q είναι η ποσότητα του αγαθού που πωλείται, τότε το κράτος εισπράττει **συνολικό φορολογικό έσοδο ίσο με $T \times Q$** .



⇒ Το φορολογικό έσοδο που συλλέγει το κράτος είναι ίσο με $T \times Q$, το μέγεθος του φόρου T επί την ποσότητα που πωλείται Q . Το φορολογικό, λοιπόν, έσοδο είναι ίσο με το εμβαδόν του ορθογώνιου μεταξύ των καμπυλών προσφοράς και ζήτησης.

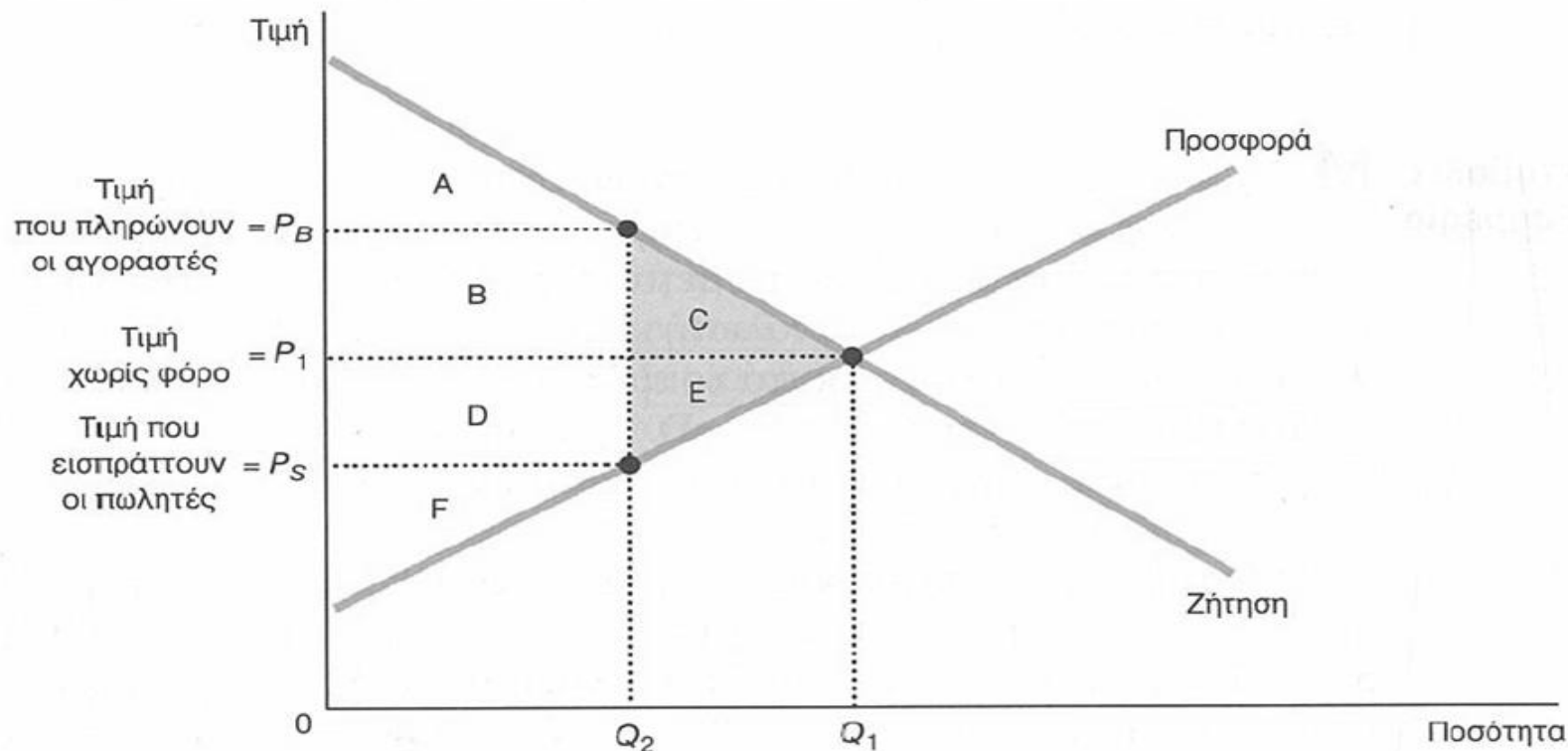
ΣΧΗΜΑ 8.2 Φορολογικό Έσοδο

Ευημερία χωρίς φόρο

Χωρίς το φόρο, η τιμή και η ποσότητα βρίσκονται στην τομή των καμπυλών της προσφοράς και της ζήτησης. Η τιμή είναι P_1 και η ζητούμενη ποσότητα είναι Q_1 . Το πλεόνασμα του καταναλωτή είναι το εμβαδόν μεταξύ της καμπύλης ζήτησης και τιμής, $A+B+C$. Το πλεόνασμα του παραγωγού είναι το εμβαδόν μεταξύ καμπύλης προσφοράς και τιμής, $D+E+F$.

Το συνολικό πλεόνασμα, το άθροισμα των πλεονασμάτων καταναλωτή και παραγωγού, είναι ίσο με το εμβαδόν $A+B+C+D+E+F$.

	Χωρίς Φόρο	Με Φόρο	Μεταβολή
Πλεόνασμα καταναλωτή	$A + B + C$	A	$-(B + C)$
Πλεόνασμα παραγωγού	$D + E + F$	F	$-(D + E)$
Φορολογικό έσοδο	Κανένα	$B + D$	$+(B + D)$
Συνολικό πλεόνασμα	$A + B + C + D + E + F$	$A + B + D + F$	$-(C + E)$



⇒ Η επιβολή ενός φόρου σε ένα αγαθό μειώνει το πλεόνασμα του καταναλωτή (κατά το εμβαδόν $B + C$) και το πλεόνασμα του παραγωγού (κατά το εμβαδόν $D + E$). Επειδή η μείωση των πλεονασμάτων του παραγωγού και του καταναλωτή είναι μεγαλύτερη από το φορολογικό έσοδο (εμβαδόν $B + D$), ο φόρος προκαλεί μια μη αντισταθμιζόμενη απώλεια (εμβαδόν $C + E$).

ΣΧΗΜΑ 8.3 Πώς Ένας Φόρος Επηρεάζει την Ευημερία

Ευημερία με φόρο

Η τιμή που πληρώνουν οι αγοραστές αυξάνεται από P_1 σε P_B , με αποτέλεσμα **το πλεόνασμα του καταναλωτή να είναι τώρα ίσο μόνο με το εμβαδόν A.**

Η τιμή που εισπράττουν οι πωλητές μειώνεται από P_1 σε P_S , έτσι ώστε **το πλεόνασμα του παραγωγού να είναι τώρα ίσο με το εμβαδόν F.**

Η ποσότητα που πωλείται μειώνεται από Q_1 σε Q_2 και το κράτος εισπράττει ένα **φορολογικό έσοδο** ίσο με το εμβαδόν **B+D.**

Το **συνολικό πλεόνασμα** είναι το εμβαδόν **A+B+D+F.**

Μεταβολές στην ευημερία

Ο φόρος προκαλεί τη μείωση του πλεονάσματος του καταναλωτή κατά το εμβαδόν $B+C$ και του πλεονάσματος του παραγωγού κατά το εμβαδόν $D+E$. Το φορολογικό έσοδο αυξάνεται κατά το εμβαδόν $B+D$. Το συμπέρασμα, λοιπόν, είναι ότι **ο φόρος χειροτερεύει τη θέση των αγοραστών και των πωλητών και βελτιώνει τη θέση του κράτους.**

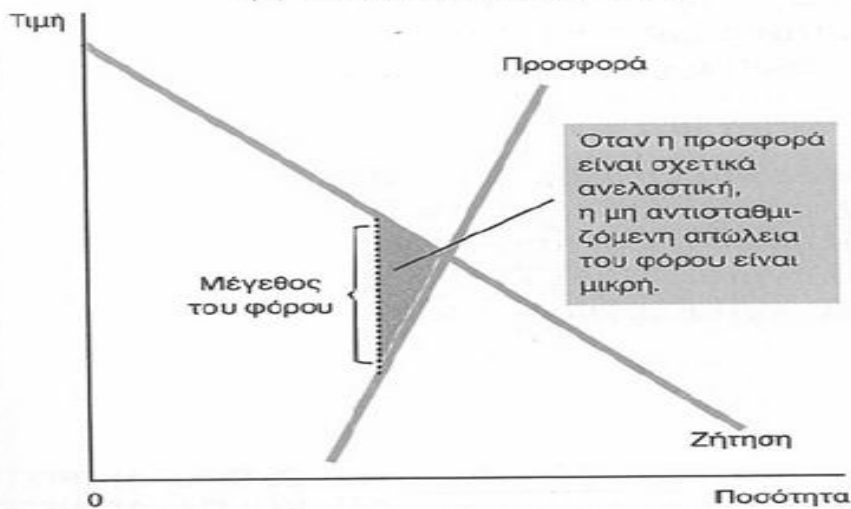
Όταν προσθέσουμε τα τρία αυτά κομμάτια μαζί, βρίσκουμε ότι το συνολικό πλεόνασμα στην αγορά μειώνεται κατά το εμβαδόν $C+E$. Οι ζημιές των αγοραστών και των πωλητών από ένα φόρο υπερβαίνουν το έσοδο που αντλεί το κράτος. Η μείωση του συνολικού πλεονάσματος που απορρέει από ένα φόρο ονομάζεται **μη αντισταθμιζόμενη απώλεια.**

Οι προσδιοριστικοί παράγοντες της μη αντισταθμιζόμενης απώλειας

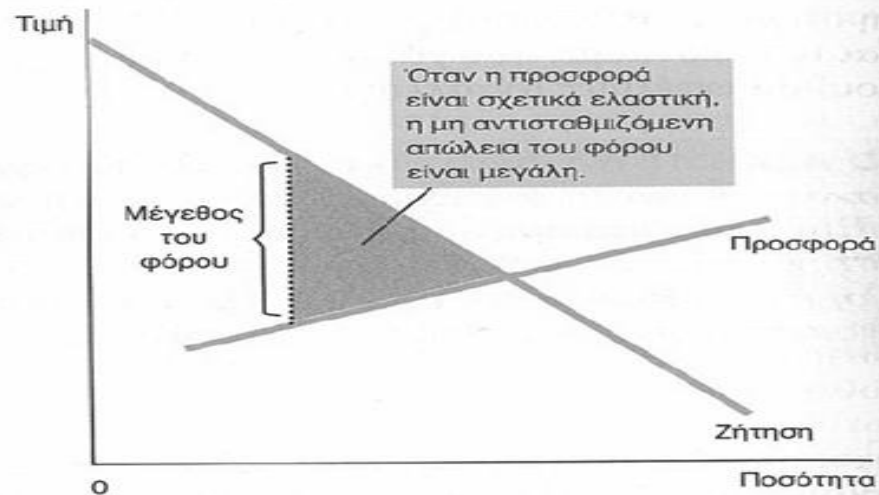
Τι καθορίζει αν η μη αντισταθμιζόμενη απώλεια από έναν φόρο θα είναι μικρή ή μεγάλη; Η απάντηση είναι οι ελαστικότητες προσφοράς και ζήτησης ως προς την τιμή, οι οποίες μετρούν πόσο ανταποκρίνονται η ζητούμενη και η προσφερόμενη ποσότητα στις μεταβολές της τιμής.

Οι ελαστικότητες της προσφοράς και της ζήτησης είναι το μέτρο του βαθμού στον οποίο οι αγοραστές και οι πωλητές ανταποκρίνονται στις μεταβολές της τιμής και, επομένως, καθορίζουν την έκταση στην οποία ο φόρος θα στρεβλώσει το αποτέλεσμα της αγοράς. Έτσι, όσο μεγαλύτερες είναι οι ελαστικότητες της προσφοράς και της ζήτησης, τόσο μεγαλύτερη είναι η αντισταθμιζόμενη απώλεια του φόρου.

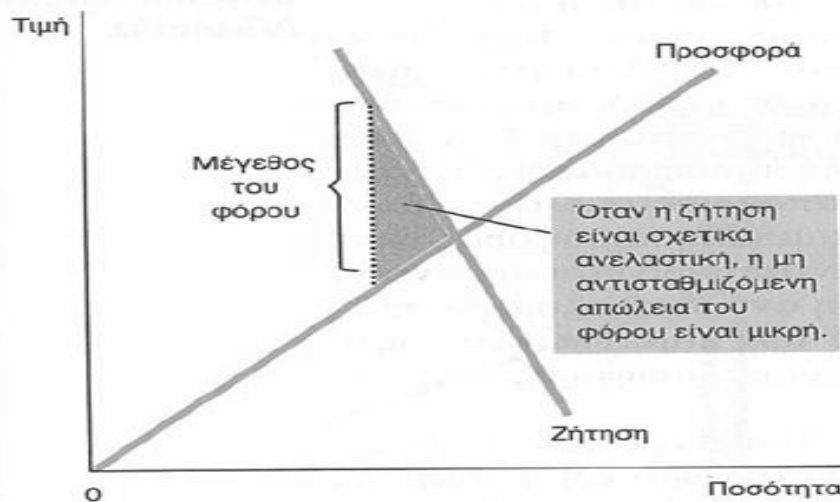
(α) Ανελαστική Προσφορά



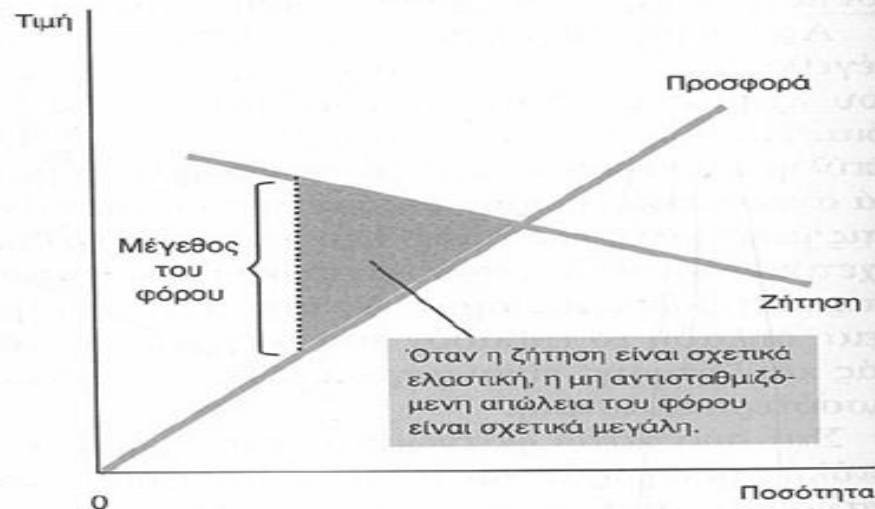
(β) Ελαστική Προσφορά



(γ) Ανελαστική Ζήτηση



(δ) Ελαστική Ζήτηση



⇒ Στα φαινόμενα (α) και (β) η καμπύλη ζήτησης και το μέγεθος του φόρου είναι τα ίδια, αλλά η ελαστικότητα της προσφοράς ως προς την τιμή είναι διαφορετική. Ας σημειωθεί ότι, όσο πιο ελαστική είναι η καμπύλη προσφοράς, τόσο μεγαλύτερη είναι η μη αντισταθμιζόμενη απώλεια του φόρου. Στα φαινόμενα (γ) και (δ), η καμπύλη προσφοράς και το μέγεθος του φόρου είναι τα ίδια, αλλά η ελαστικότητα της ζήτησης ως προς την τιμή είναι διαφορετική. Ας σημειωθεί ότι, όσο πιο ελαστική είναι η καμπύλη ζήτησης, τόσο πιο μεγάλη είναι η μη αντισταθμιζόμενη απώλεια εξαιτίας του φόρου.

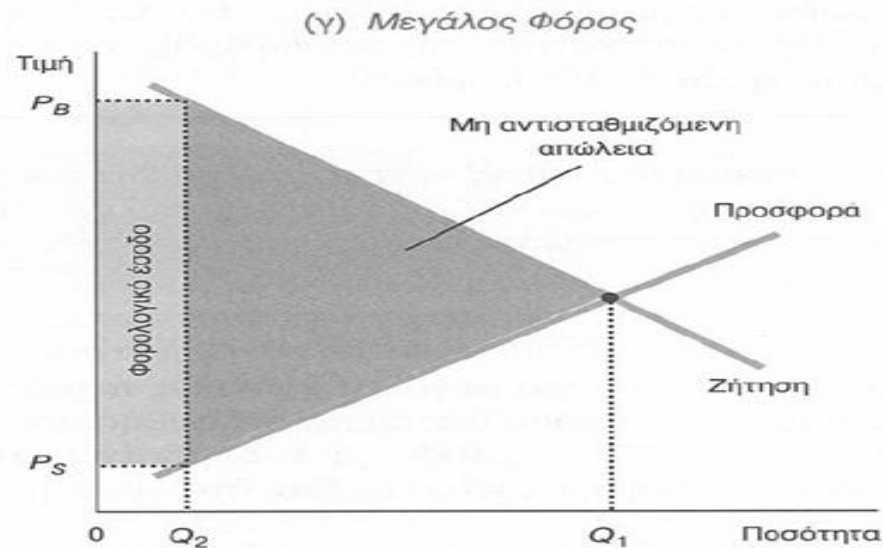
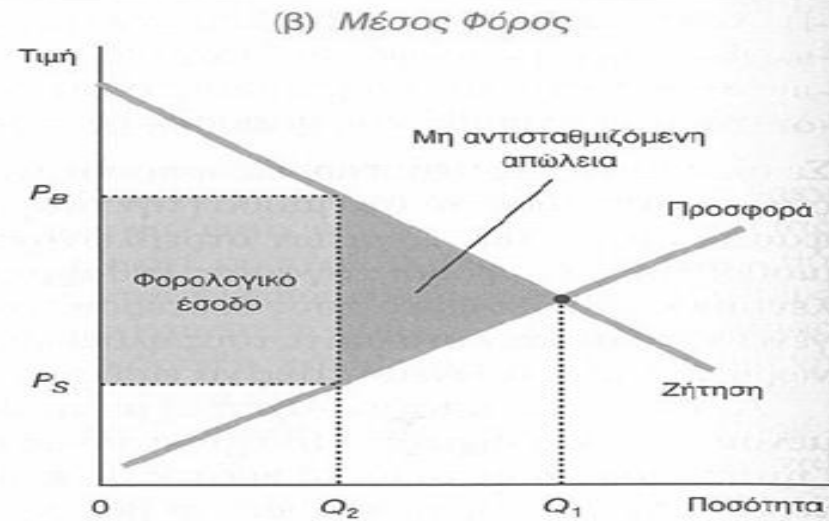
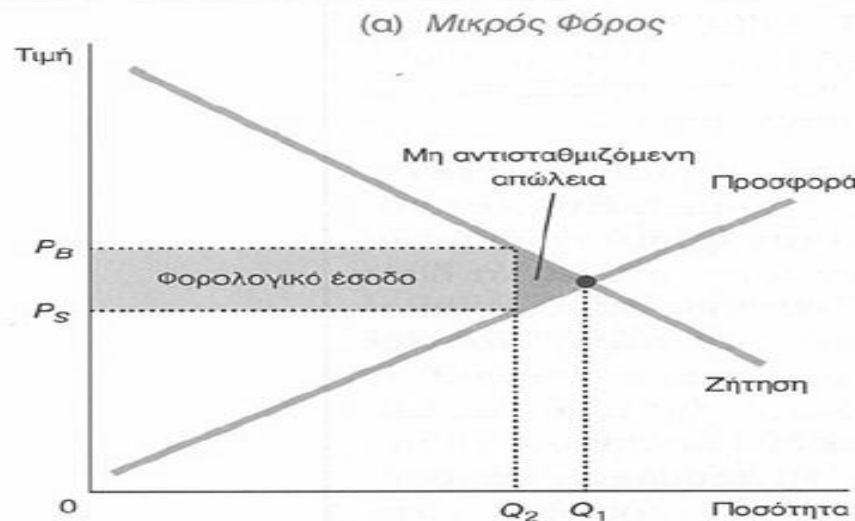
Μελέτη Περίπτωσης: Η αντιπαράθεση σχετικά με την αντισταθμιζόμενη απώλεια φόρου

- Προσφορά, ζήτηση, ελαστικότητα, μη αντισταθμιζόμενη απώλεια φόρου - οι ιδέες αυτές ανήκουν στον πυρήνα ενός θεμελιώδους πολιτικού ερωτήματος: **πόσο μεγάλος θα έπρεπε να είναι ο κρατικός τομέας; Όσο μεγαλύτερη είναι η μη αντισταθμιζόμενη απώλεια φόρου, τόσο μεγαλύτερο είναι το κόστος ευημερίας του κάθε προγράμματος κρατικών δαπανών, όπως η παροχή δημόσιων υπηρεσιών υγείας ή εθνικής άμυνας. Αν η φορολογία προκαλεί μεγάλες μη αντισταθμιζόμενες απώλειες, τότε οι απώλειες αυτές είναι ένα ισχυρό επιχείρημα υπέρ ενός μικρότερου κράτους που κάνει λιγότερα και φορολογεί λιγότερο. Όμως, αν οι φόροι προκαλούν μικρές μη αντισταθμιζόμενες απώλειες, τότε τα κρατικά προγράμματα είναι λιγότερο δαπανηρά.**

Οι προσδιοριστικοί παράγοντες της μη αντισταθμιζόμενης απώλειας

Το Σχήμα 8.6 δείχνει τις επιπτώσεις ενός μικρού, ενός μεσαίου και ενός μεγάλου φόρου, με την προϋπόθεση ότι οι καμπύλες προσφοράς και ζήτησης μένουν αμετάβλητες. Η μη αντισταθμιζόμενη απώλεια είναι ίση με το εμβαδόν του τριγώνου ανάμεσα στις καμπύλες προσφοράς και ζήτησης.

Η μη αντισταθμιζόμενη απώλεια ενός φόρου **αυξάνεται** ακόμα **πιο γρήγορα** από το **μέγεθος του φόρου**. Ο λόγος είναι ότι η μη αντισταθμιζόμενη απώλεια είναι ένα εμβαδόν του τριγώνου, και το **εμβαδόν τριγώνου**, όπως γνωρίζουμε, **εξαρτάται από το τετράγωνο του μεγέθους του**. Αν, για παράδειγμα, διπλασιάσουμε το μέγεθος ενός φόρου, η βάση και το ύψος του τριγώνου διπλασιάζονται και έτσι η μη αντισταθμιζόμενη απώλεια πολλαπλασιάζεται με έναν συντελεστή 4.



⇒ Η μη αντισταθμιζόμενη απώλεια είναι η μείωση του συνολικού πλεονάσματος που οφείλεται στο φόρο. Το φορολογικό έσοδο είναι το ποσό του φόρου επί την ποσότητα του αγαθού που πωλείται. Στο φάτνωμα (α) ένας μικρός φόρος έχει μικρή μη αντισταθμιζόμενη απώλεια και αυξάνει το έσοδο του κράτους κατά ένα μικρό ποσό. Στο φάτνωμα (β) ένας κάπως μεγαλύτερος φόρος έχει μεγαλύτερη μη αντισταθμιζόμενη απώλεια και αυξάνει κατά ένα μεγαλύτερο ποσό το φόρο. Στο φάτνωμα (γ) ένας πραγματικά μεγάλος φόρος έχει πραγματικά μεγάλη μη αντισταθμιζόμενη απώλεια, αλλά, επειδή έχει προκαλέσει μια τόσο μεγάλη μείωση του μεγέθους της αγοράς, το φορολογικό έσοδο είναι μικρό.

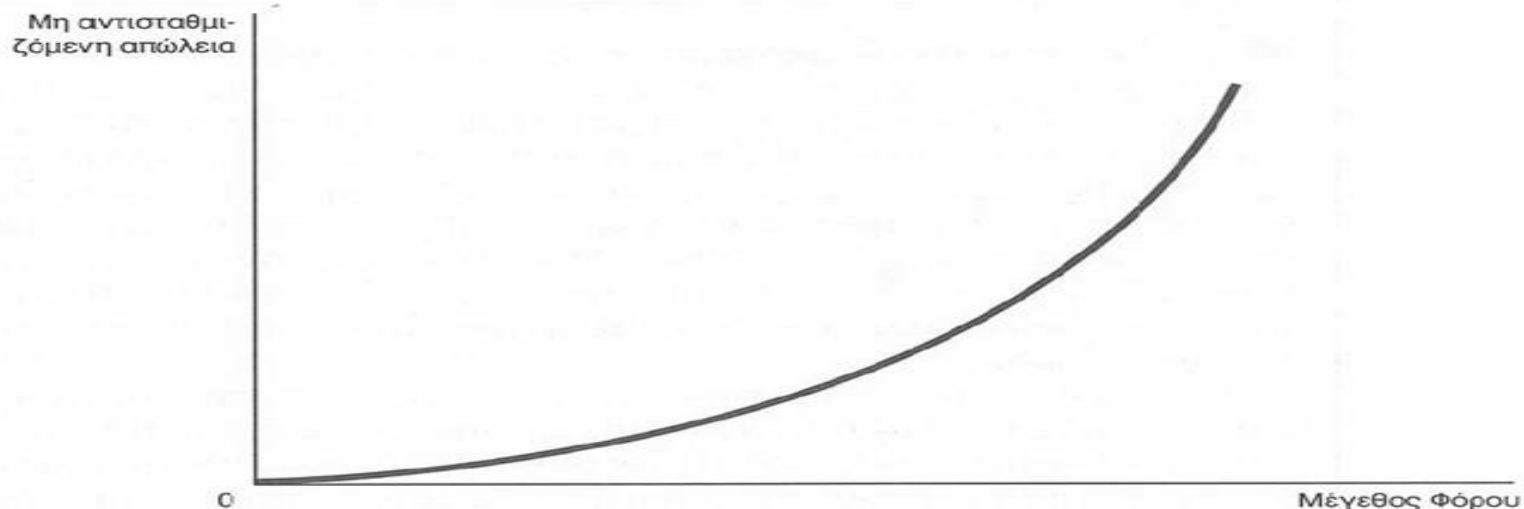
ΣΧΗΜΑ 8.6 Μη Αντισταθμιζόμενη Απώλεια και Φορολογικό Έσοδο από Τρεις Φόρους Διαφορετικού Μεγέθους

Οι προσδιοριστικοί παράγοντες της μη αντισταθμιζόμενης απώλειας

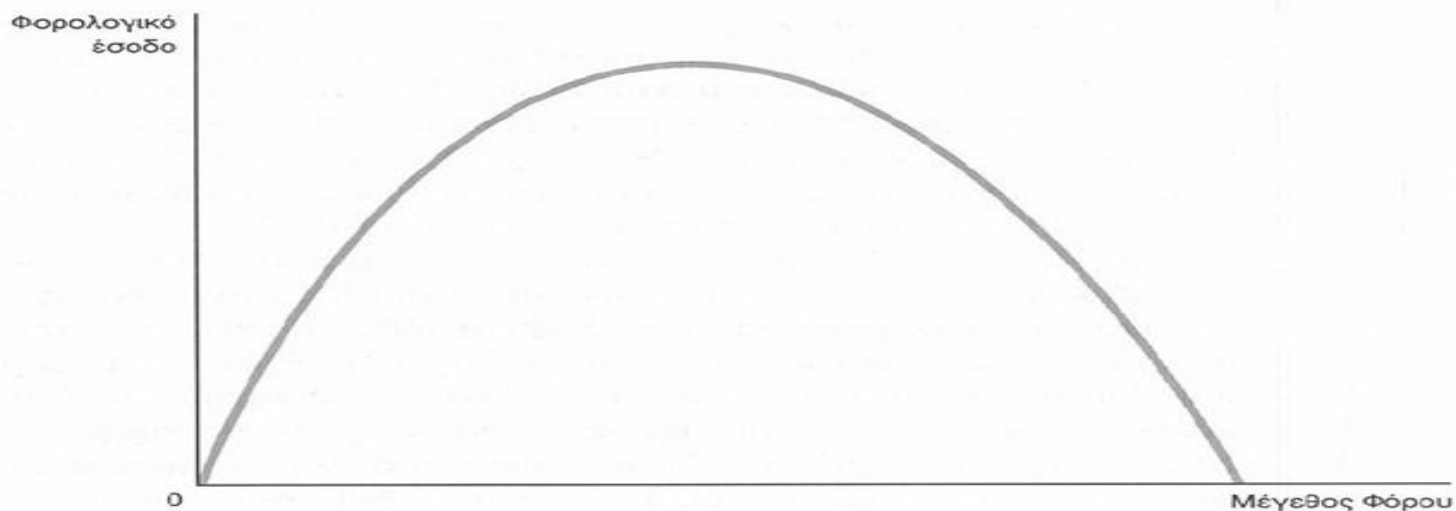
Αν τριπλασιάσουμε το μέγεθος του φόρου, η βάση και το ύψος του τριγώνου τριπλασιάζονται και έτσι η μη αντισταθμιζόμενη απώλεια πολλαπλασιάζεται επί έναν συντελεστή 9.

Το φορολογικό έσοδο του κράτους είναι το μέγεθος του φόρου επί την ποσότητα του αγαθού που πωλείται. Καθώς το μέγεθος του φόρου αυξάνεται **από το φάτνωμα (α) στο φάτνωμα (β)**, το φορολογικό έσοδο μεγαλώνει. Αλλά καθώς ο φόρος αυξάνει ακόμα περισσότερο, **από το φάτνωμα (β) στο φάτνωμα (γ)**, το φορολογικό έσοδο μειώνεται, επειδή ο υψηλότερος φόρος μειώνει δραστικά το μέγεθος της αγοράς. **Όταν ο φόρος είναι υπερβολικά υψηλός, δε θα υπάρξει φορολογικό έσοδο**, επειδή οι άνθρωποι θα σταματήσουν τελείως να αγοράζουν και να πωλούν το συγκεκριμένο αγαθό.

(α) Μη Αντισταθμιζόμενη Απώλεια



(β) Έσοδο (Η Καμπύλη Laffer)



⇒ Το φάτνωμα (α) δείχνει ότι, όσο το μέγεθος του φόρου γίνεται μεγαλύτερο, τόσο μεγαλύτερη είναι η μη αντισταθμιζόμενη απώλεια. Το φάτνωμα (β) δείχνει ότι το φορολογικό έσοδο αρχικά αυξάνεται και κατόπιν μειώνεται. Η σχέση αυτή ονομάζεται μερικές φορές καμπύλη Laffer.

ΣΧΗΜΑ 8.7 Πώς η Μη Αντισταθμιζόμενη Απώλεια και το Φορολογικό Έσοδο Μεταβάλλονται Ανάλογα με το Μέγεθος του Φόρου

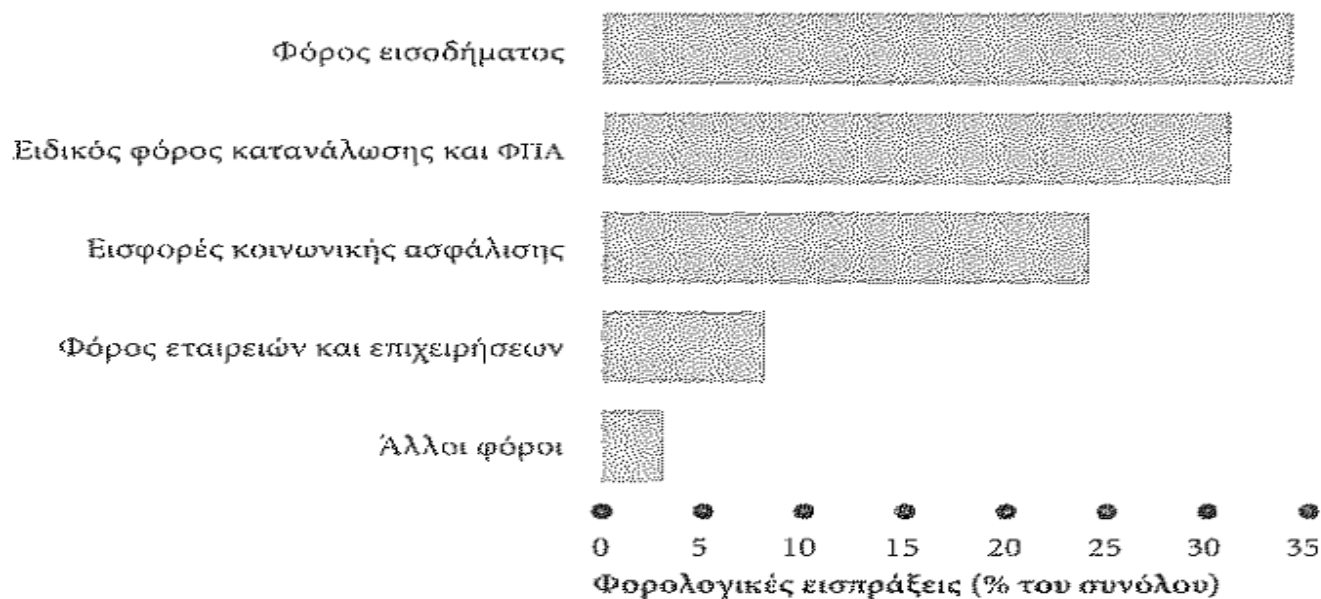
ΜΕΛΕΤΗ ΠΕΡΙΠΤΩΣΗΣ

Από:

Parkin Michael, Powell Melanie, Matthews Kent: Αρχές Οικονομικής. Μετάφραση: Σιδέρης Γιάννης, Αντώνογλου Ελεάννα. Επιμέλεια: Μίνογλου Μάγγη. Copyright © 2013 Εκδόσεις Κριτική ΑΕ.

Οι εργαζόμενοι και οι καταναλωτές πληρώνουν τους περισσότερους φόρους

Η χαμηλή ελαστικότητα της προσφοράς εργασίας και η υψηλή ελαστικότητα της ζήτησης εργασίας σημαίνει ότι οι εργαζόμενοι πληρώνουν το μεγαλύτερο μέρος του φόρου εισοδήματος και των εισφορών κοινωνικής ασφάλισης. Επειδή οι ελαστικότητες της ζήτησης αλκοόλ, καπνού και βενζίνης είναι χαμηλές και οι αντίστοιχες ελαστικότητες της προσφοράς είναι υψηλές, αυτοί οι ειδικοί φόροι κατανάλωσης επιβαρύνουν περισσότερο τους αγοραστές παρά τους πωλητές.



Σχήμα 1 Φόροι στο ΗΒ

Πηγή: HM Revenue and Customs Annual Tax Receipts Πίνακας 1.2.

Τέλος Ενότητας



Ευρωπαϊκή Ένωση
Ευρωπαϊκό Κοινωνικό Ταμείο



Με τη συγχρηματοδότηση της Ελλάδας και της Ευρωπαϊκής Ένωσης

