



ΕΛΛΗΝΙΚΗ ΔΗΜΟΚΡΑΤΙΑ
ΠΑΝΕΠΙΣΤΗΜΙΟ ΚΡΗΤΗΣ

ΜΑΚΡΟΟΙΚΟΝΟΜΙΚΗ ΘΕΩΡΙΑ II

Ενότητα 2: Συναθροιστική Ζήτηση-
Κατασκευάζοντας το Υπόδειγμα *IS-LM*

Κουτεντάκης Φραγκίσκος – Γαληνού Αργυρώ
Τμήμα Οικονομικών Επιστημών



Ευρωπαϊκή Ένωση
Ευρωπαϊκό Κοινωνικό Ταμείο



Με τη συγχρηματοδότηση της Ελλάδας και της Ευρωπαϊκής Ένωσης



Άδειες Χρήσης

- Το παρόν εκπαιδευτικό υλικό υπόκειται στην άδεια χρήσης **Creative Commons** και ειδικότερα

*Αναφορά – Μη εμπορική Χρήση – Όχι Παράγωγο Έργο 3.0 Ελλάδα
(Attribution – Non Commercial – Non-derivatives 3.0 Greece)*



CC BY-NC-ND 3.0 GR

[ή επιλογή ενός άλλου από τους έξι συνδυασμούς]

[και αντικατάσταση λογότυπου άδειας όπου αυτό έχει μπει (σελ. 1, σελ. 2 και τελευταία)]

- Εξαιρείται από την ως άνω άδεια υλικό που περιλαμβάνεται στις διαφάνειες του μαθήματος, και υπόκειται σε άλλου τύπου άδεια χρήσης. Η άδεια χρήσης στην οποία υπόκειται το υλικό αυτό αναφέρεται ρητώς.

Χρηματοδότηση

- Το παρόν εκπαιδευτικό υλικό έχει αναπτυχθεί στα πλαίσια του εκπαιδευτικού έργου του διδάσκοντα.
- Το έργο «**Ανοικτά Ακαδημαϊκά Μαθήματα στο Πανεπιστήμιο Κρήτης**» έχει χρηματοδοτήσει μόνο τη αναδιαμόρφωση του εκπαιδευτικού υλικού.
- Το έργο υλοποιείται στο πλαίσιο του Επιχειρησιακού Προγράμματος «Εκπαίδευση και Δια Βίου Μάθηση» και συγχρηματοδοτείται από την Ευρωπαϊκή Ένωση (Ευρωπαϊκό Κοινωνικό Ταμείο) και από εθνικούς πόρους.



Ευρωπαϊκή Ένωση
Ευρωπαϊκό Κοινωνικό Ταμείο



ΕΠΙΧΕΙΡΗΣΙΑΚΟ ΠΡΟΓΡΑΜΜΑ
ΕΚΠΑΙΔΕΥΣΗ ΚΑΙ ΔΙΑ ΒΙΟΥ ΜΑΘΗΣΗ
επένδυση στην κοινωνία της γνώσης
ΥΠΟΥΡΓΕΙΟ ΠΑΙΔΕΙΑΣ & ΘΡΗΣΚΕΥΜΑΤΩΝ, ΠΟΛΙΤΙΣΜΟΥ & ΑΘΛΗΤΙΣΜΟΥ
ΕΙΔΙΚΗ ΥΠΗΡΕΣΙΑ ΔΙΑΧΕΙΡΙΣΗΣ

Με τη συγχρηματοδότηση της Ελλάδας και της Ευρωπαϊκής Ένωσης



ΕΣΠΑ
2007-2013
πρόγραμμα για την ανάπτυξη
ΕΥΡΩΠΑΪΚΟ ΚΟΙΝΩΝΙΚΟ ΤΑΜΕΙΟ

Περίγραμμα Ενότητας

- Εισαγωγή
- Η Αγορά Προϊόντων και η Καμπύλη *IS*
 - Κεϋνσιανός Σταυρός
 - Πολλαπλασιαστής Δημοσίων Δαπανών
 - Πολλαπλασιαστής Φόρων
 - Εξαγωγή της Καμπύλης *IS*
 - Δημοσιονομική Πολιτική και Καμπύλη *IS*

Περίγραμμα Ενότητας

- Η Αγορά Χρήματος και η Καμπύλη **LM**
 - Θεωρία της Προτίμησης Ρευστότητας
 - Εξαγωγή της Καμπύλης **LM**
 - Νομισματική Πολιτική και Καμπύλη **LM**
- Η Βραχυχρόνια Ισορροπία
- Σύνοψη

Εισαγωγή

- Σ' αυτήν την ενότητα, θα αναπτύξουμε το υπόδειγμα **IS-LM**.
 - Αποτελεί τη βάση για την καμπύλη της συναθροιστικής ζήτησης (**AD**).
- Σκοπός του υποδείγματος είναι να δείξει τι προκαλεί τη μεταβολή του εθνικού προϊόντος (**Y**) στη **βραχυχρόνια περίοδο**.
 - Το επίπεδο των τιμών είναι αμετάβλητο.

Εισαγωγή

- Το υπόδειγμα αποτελείται από 2 μέρη:
 - Την καμπύλη **IS**, που αντιπροσωπεύει την αγορά αγαθών και υπηρεσιών.
 - Την καμπύλη **LM**, που αντιπροσωπεύει την αγορά χρήματος.

Η Αγορά Προϊόντων και η Καμπύλη *IS*

- Η καμπύλη *IS* απεικονίζει τη σχέση μεταξύ επιτοκίου (r) και προϊόντος (Y) που διαμορφώνεται στην αγορά αγαθών και υπηρεσιών.
- Για να κατανοήσουμε αυτήν τη σχέση, θα ξεκινήσουμε με το βασικό υπόδειγμα που αποκαλείται **κεϋνσιανός σταυρός**.
 - Είναι η απλούστερη ερμηνεία της θεωρίας του Keynes.

Κεϋνσιανός Σταυρός

- Στη Γενική Θεωρία, ο Keynes υποστηρίζει ότι:
 - Το συνολικό προϊόν μιας οικονομίας καθορίζεται, στη βραχυχρόνια περίοδο, από την επιθυμία των νοικοκυριών, των επιχειρήσεων και του κράτους για δαπάνες.
- Το πρόβλημα, λοιπόν, στη διάρκεια των οικονομικών υφέσεων, κατά τον Keynes είναι η **ανεπάρκεια της δαπάνης**.

Κεϋνσιανός Σταυρός

- Διακρίνουμε τη δαπάνη σε:

1. Πραγματική δαπάνη (Y)

- Είναι το ποσό που τα νοικοκυριά, οι επιχειρήσεις και το κράτος δαπανούν σε αγαθά και υπηρεσίες, και το οποίο είναι ίσο με το Α.Ε.Π. της οικονομίας.

2. Προγραμματισμένη δαπάνη (E)

- Είναι το ποσό που τα νοικοκυριά, οι επιχειρήσεις και το κράτος θα ήθελαν να δαπανήσουν σε αγαθά και υπηρεσίες.

Κεϋνσιανός Σταυρός

- Υποθέτοντας ότι η οικονομία είναι κλειστή, ισχύει ότι:

$$E=C+I+G$$

όπου **C** η κατανάλωση, **I** η προγραμματισμένη επένδυση και **G** οι δημόσιες δαπάνες.

Κεϋνσιανός Σταυρός

- Η κατανάλωση είναι συνάρτηση του διαθέσιμου εισοδήματος, δηλαδή,

$$C=C(Y-T)$$

όπου T το ύψος των φόρων, το οποίο θεωρείται σταθερό.

- Η προγραμματισμένη επένδυση είναι εξωγενώς σταθερή.
- Το επίπεδο των κρατικών δαπανών είναι σταθερό και καθορισμένο.

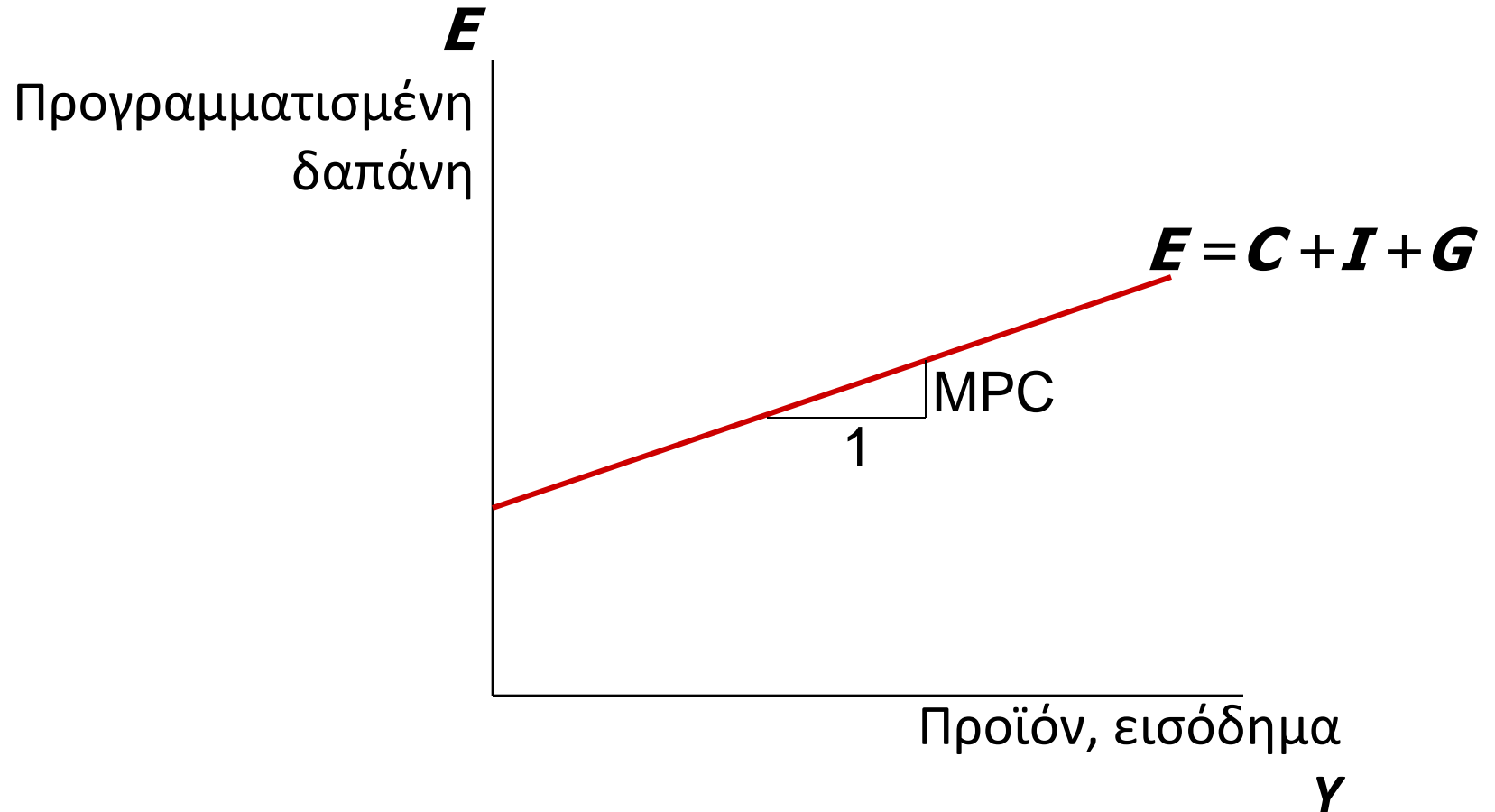
Κεϋνσιανός Σταυρός

- Συνδυάζοντας όλα αυτά, ισχύει ότι:

$$\mathbf{E} = \mathbf{C}(\mathbf{Y} - \bar{\mathbf{T}}) + \bar{\mathbf{I}} + \bar{\mathbf{G}}$$

- Η εξίσωση αυτή μας λέει ότι η προγραμματισμένη δαπάνη είναι συνάρτηση:
 - του προϊόντος,
 - της προγραμματισμένης επένδυσης, και
 - των μεταβλητών της δημοσιονομικής πολιτικής (δημόσιες δαπάνες, φόροι).

Κεϋνσιανός Σταυρός



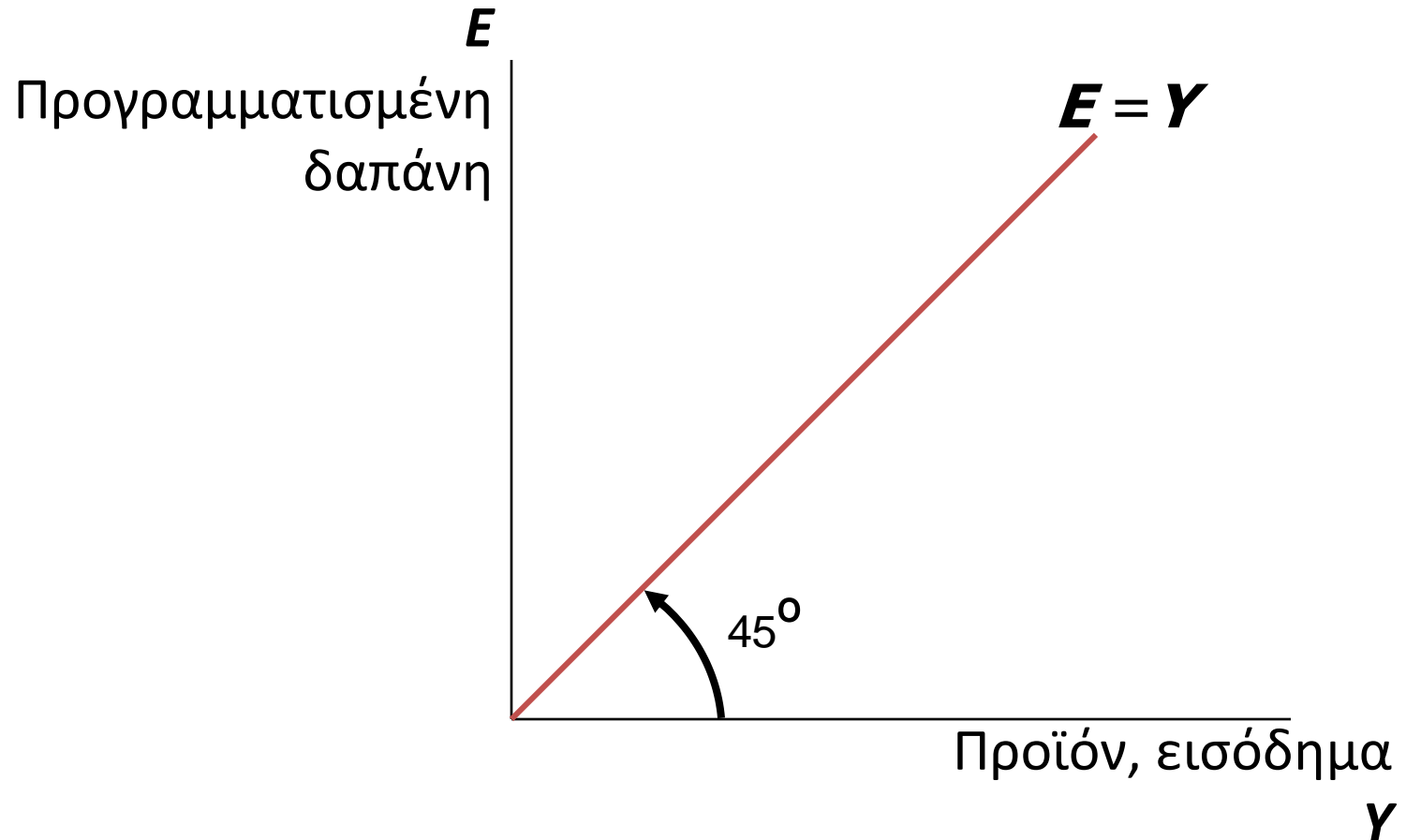
Κεϋνσιανός Σταυρός

- Η οικονομία βρίσκεται σε ισορροπία όταν η πραγματική δαπάνη είναι ίση με τη προγραμματισμένη δαπάνη, δηλαδή,

$$Y=E$$

- Αυτή η συνθήκη απεικονίζεται με μια γραμμή των 45°.

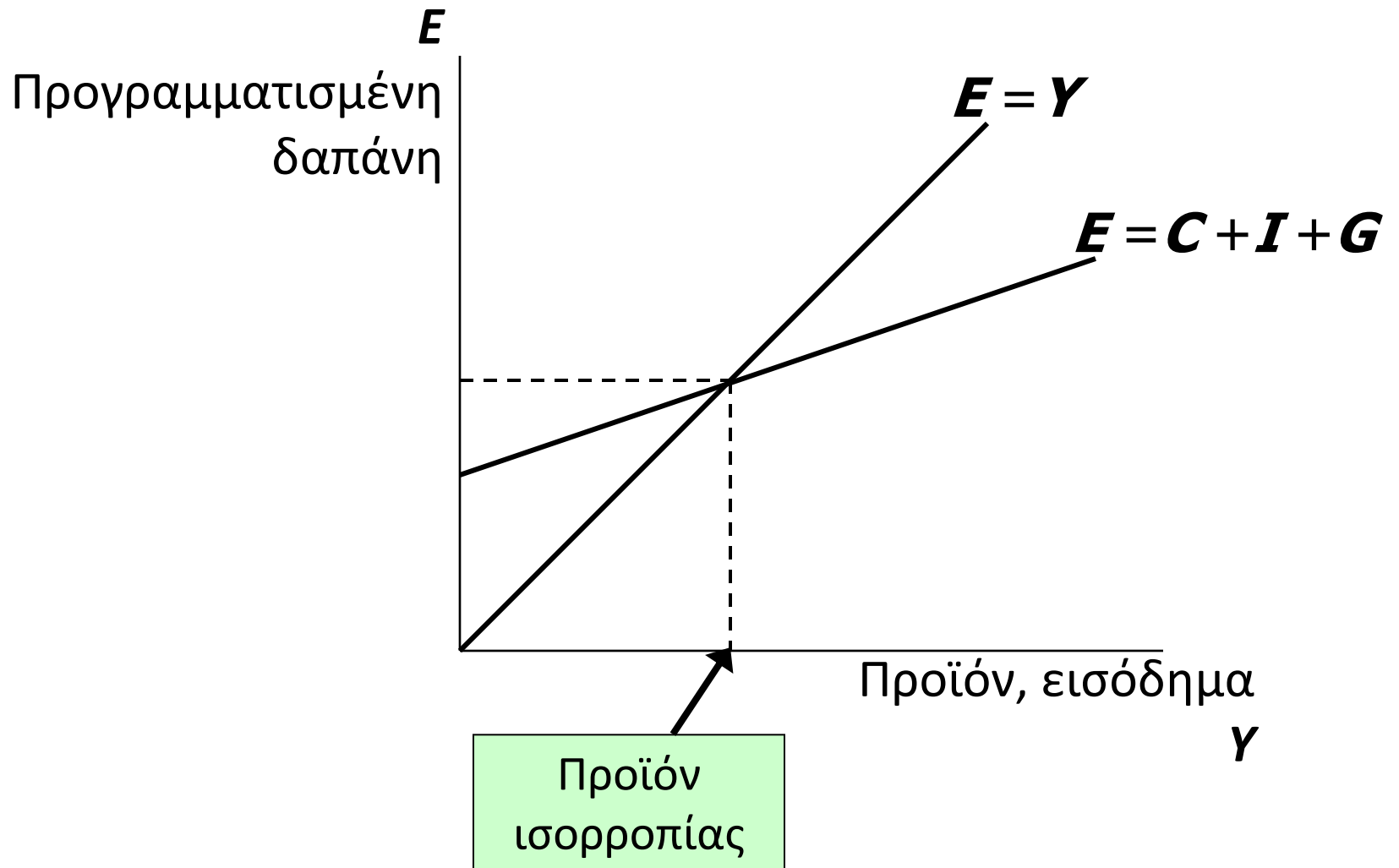
Κεϋνσιανός Σταυρός



Κεϋνσιανός Σταυρός

- Η ισορροπία της οικονομίας επιτυγχάνεται στο σημείο όπου η συνάρτηση της προγραμματισμένης δαπάνης (E) τέμνει τη γραμμή των 45° .

Κεϋνσιανός Σταυρός



Κεϋνσιανός Σταυρός

- Όταν η οικονομία δεν είναι σε θέση ισορροπίας, οι επιχειρήσεις γνωρίζουν **μη-προγραμματισμένες μεταβολές στα αποθέματά τους**.
 - Αυτό τους προτρέπει να μεταβάλλουν το επίπεδο παραγωγής τους.
- Οι μεταβολές αυτές επηρεάζουν με τη σειρά τους, το συνολικό προϊόν και τη δαπάνη, κινώντας την οικονομία προς την ισορροπία.

Κεϋνσιανός Σταυρός

- Όταν το προϊόν ισορροπίας είναι μεγαλύτερο από το Y , έχουμε ότι:
 - Οι επιχειρήσεις παράγουν περισσότερα από όσα πωλούν (υπερβάλλουσα προσφορά).
 - Η κατάσταση αυτή δεν μπορεί να συνεχιστεί και έτσι οι επιχειρήσεις θα μειώσουν την παραγωγή τους.
 - Αυτό θα συνεχιστεί μέχρις ότου το προϊόν μειωθεί στο επίπεδο ισορροπίας.

Κεϋνσιανός Σταυρός

- Συνοψίζοντας, ο κεϋνσιανός σταυρός δείχνει πώς καθορίζεται το προϊόν (Y), για δεδομένα επίπεδα προγραμματισμένης επένδυσης (I) και δημοσιονομικής πολιτικής (G, T).
- Αλλά, πώς μεταβάλλεται το προϊόν (Y), όταν μεταβάλλεται κάποια από αυτές τις εξωγενείς μεταβλητές;

Πολλαπλασιαστής Δημοσίων Δαπανών

➤ Περίπτωση 1-Αύξηση δημοσίων δαπανών

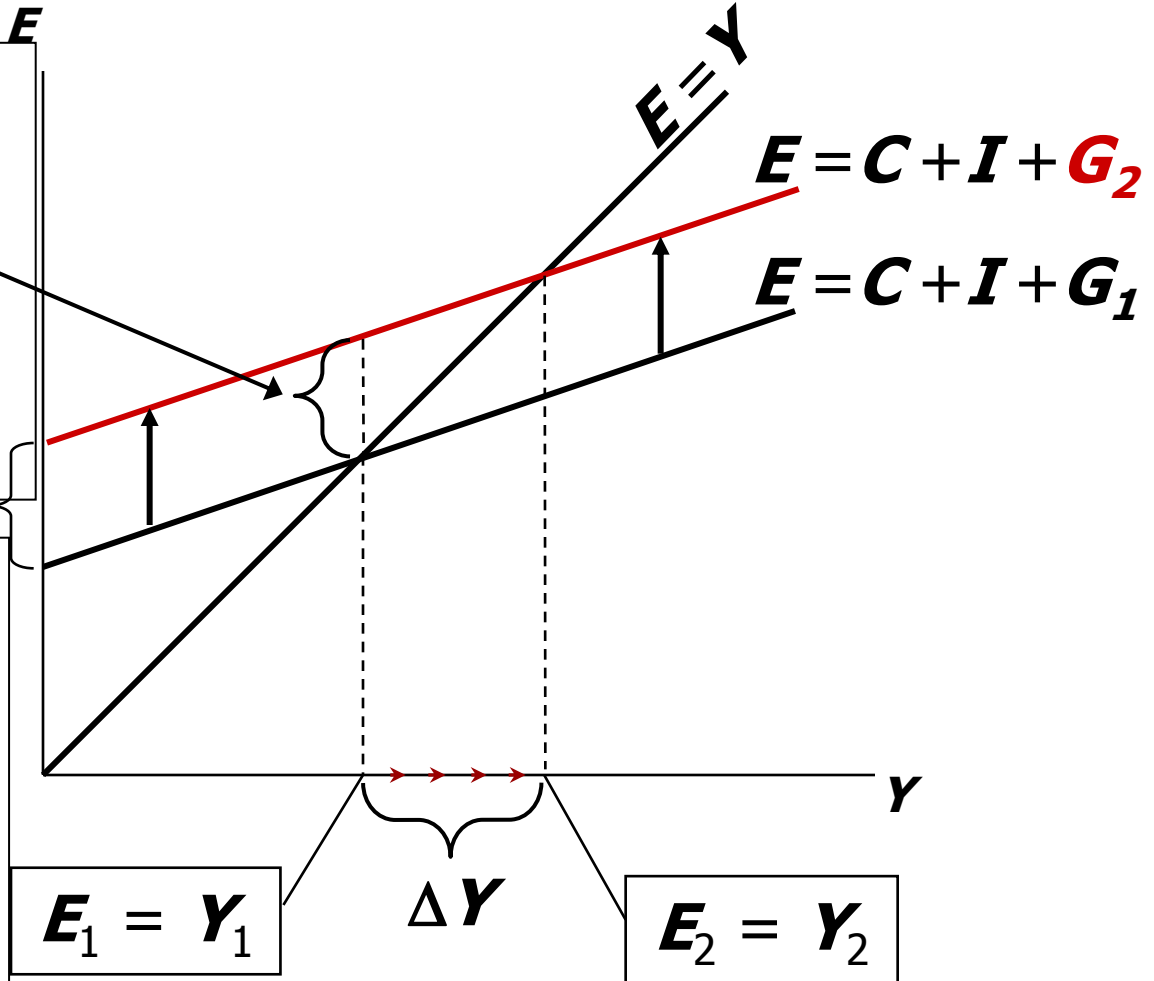
Μια αύξηση των δημοσίων δαπανών κατά ΔG θα αυξήσει την προγραμματισμένη δαπάνη κατά το ποσό αυτό.

Πολλαπλασιαστής Δημοσίων Δαπανών

Στο Y_1 ,
υπάρχει μια μη-
προγραμματισμένη
μείωση στα
αποθέματα.

ΔG

...άρα οι επιχειρήσεις
αυξάνουν την
παραγωγή τους, και το
συνολικό προϊόν
αυξάνει, οδηγώντας την
οικονομία σε νέα
ισορροπία.



Πολλαπλασιαστής Δημοσίων Δαπανών

$$Y = C + I + G$$

Συνθήκη ισορροπίας

$$\Delta Y = \Delta C + \Delta I + \Delta G$$

Σε όρους μεταβολών

$$= \Delta C + \Delta G$$

Καθώς I είναι εξωγενής

$$= MPC \times \Delta Y + \Delta G$$

Καθώς $\Delta C = MPC \cdot \Delta Y$

Συγκεντρώνοντας τους
όρους ΔY στην
αριστερή πλευρά:

$$(1 - MPC) \times \Delta Y = \Delta G$$

Λύνοντας ως προς

$$\Delta Y = \left(\frac{1}{1 - MPC} \right) \times \Delta G$$

Πολλαπλασιαστής Δημοσίων Δαπανών

- Άρα, ισχύει ότι:

$$\frac{\Delta Y}{\Delta G} = \frac{1}{1 - MPC}$$

Ο λόγος αυτός ονομάζεται **πολλαπλασιαστής δημοσίων δαπανών**.

- Μας δείχνει την αύξηση του εισοδήματος, που προκύπτει ως αποτέλεσμα της αύξησης των δημοσίων δαπανών κατά €1.

Πολλαπλασιαστής Δημοσίων Δαπανών

- Παράδειγμα: Αν $MPC = 0.8$, τότε:

$$\frac{\Delta Y}{\Delta G} = \frac{1}{1 - 0.8} = 5$$

Η αύξηση των δημοσίων δαπανών κατά €1 προκαλεί αύξηση του προϊόντος κατά €5.

Πολλαπλασιαστής Δημοσίων Δαπανών

- Αρχικά, η αύξηση στις δημόσιες δαπάνες (**G**) προκαλεί μια ισοδύναμη αύξηση στο προϊόν (**Y**):

$$\Delta Y = \Delta G$$

- Αλλά, $\uparrow Y \Rightarrow \uparrow C$
 - \Rightarrow περαιτέρω $\uparrow Y$
 - \Rightarrow περαιτέρω $\uparrow C$
 - \Rightarrow περαιτέρω $\uparrow Y$

Πολλαπλασιαστής Δημοσίων Δαπανών

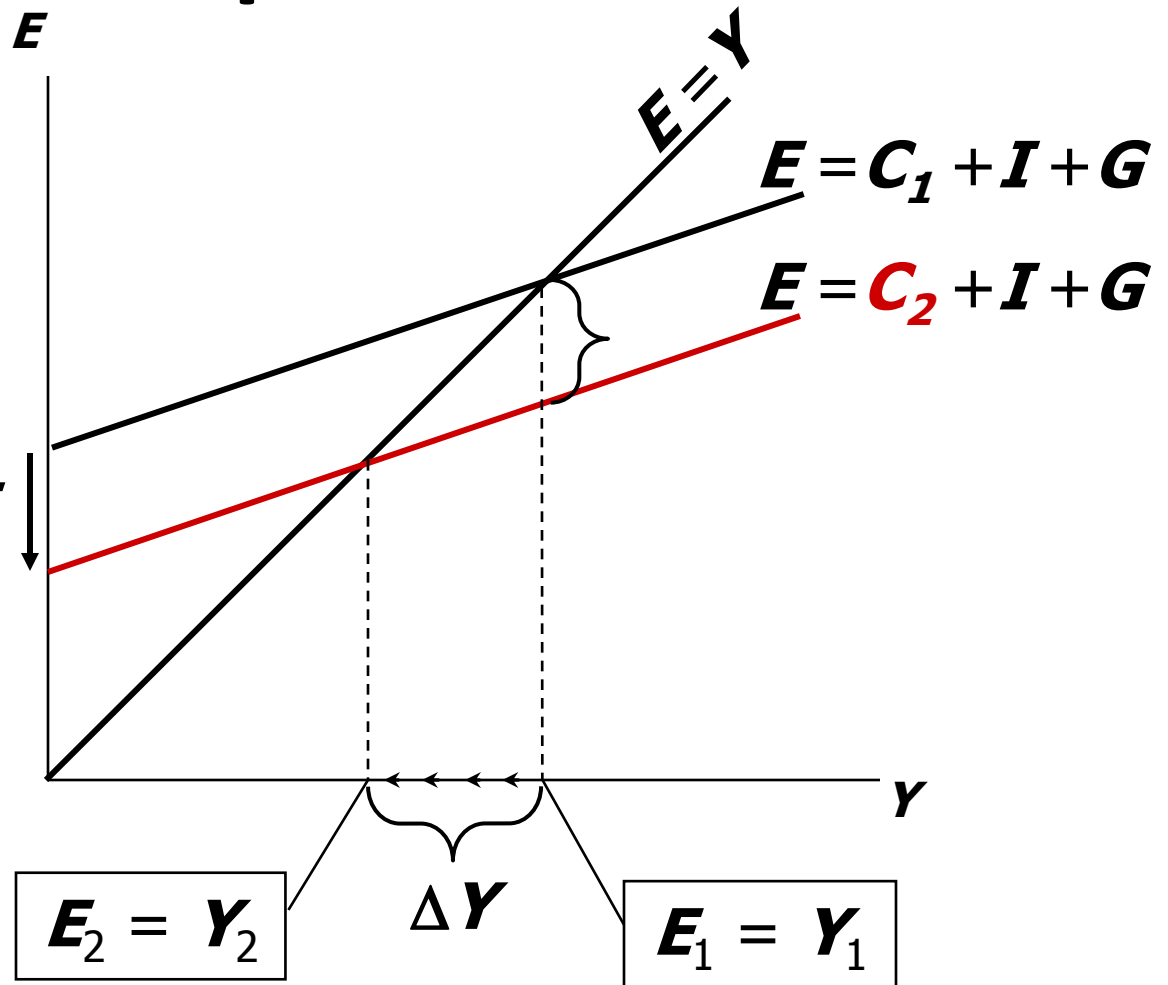
- Άρα, η τελική επίδραση στο προϊόν είναι πολύ μεγαλύτερη από την αρχική μεταβολή των δημοσίων δαπανών ΔG .

Πολλαπλασιαστής Φόρων

➤ Περίπτωση 2-Αύξηση φόρων

Μια αύξηση των φόρων κατά ΔT θα μειώσει την προγραμματισμένη δαπάνη κατά το ποσό αυτό, καθώς θα παρατηρηθεί μείωση της κατανάλωσης (**C**).

Πολλαπλασιαστής Φόρων



...άρα οι επιχειρήσεις μειώνουν την παραγωγή τους, και το συνολικό προϊόν μειώνεται, οδηγώντας την οικονομία σε νέα ισορροπία.

Πολλαπλασιαστής Φόρων

$$\Delta \mathbf{Y} = \Delta \mathbf{C} + \Delta \mathbf{I} + \Delta \mathbf{G}$$

Συνθήκη ισορροπίας
σε όρους μεταβολών

$$= \Delta \mathbf{C}$$

\mathbf{I} και \mathbf{G} εξωγενή

$$= \text{MPC} \times (\Delta \mathbf{Y} - \Delta \mathbf{T})$$

Λύνοντας ως
προς $\Delta \mathbf{Y}$:

$$(1 - \text{MPC}) \times \Delta \mathbf{Y} = -\text{MPC} \times \Delta \mathbf{T}$$

Τελικό
αποτέλεσμα:

$$\Delta \mathbf{Y} = \left(\frac{-\text{MPC}}{1 - \text{MPC}} \right) \times \Delta \mathbf{T}$$

Πολλαπλασιαστής Φόρων

- Άρα, ισχύει ότι:

$$\frac{\Delta Y}{\Delta T} = \frac{-MPC}{1 - MPC}$$

Ο λόγος αυτός ονομάζεται **πολλαπλασιαστής φόρων**.

- Μας δείχνει το μέγεθος του προϊόντος που μεταβάλλεται ως αποτέλεσμα της μεταβολής των φόρων κατά €1.

Πολλαπλασιαστής Φόρων

- Αν $MPC=0.8$, τότε ο πολλαπλασιαστής φόρων ισούται με:

$$\frac{\Delta Y}{\Delta T} = \frac{-0.8}{1 - 0.8} = \frac{-0.8}{0.2} = -4$$

Πολλαπλασιαστής Φόρων

- Ο πολλαπλασιαστής φόρων είναι:
 - αρνητικός,
 - μεγαλύτερος από τη μονάδα (σε απόλυτες τιμές),
 - μικρότερος από τον πολλαπλασιαστή δημοσίων δαπανών.

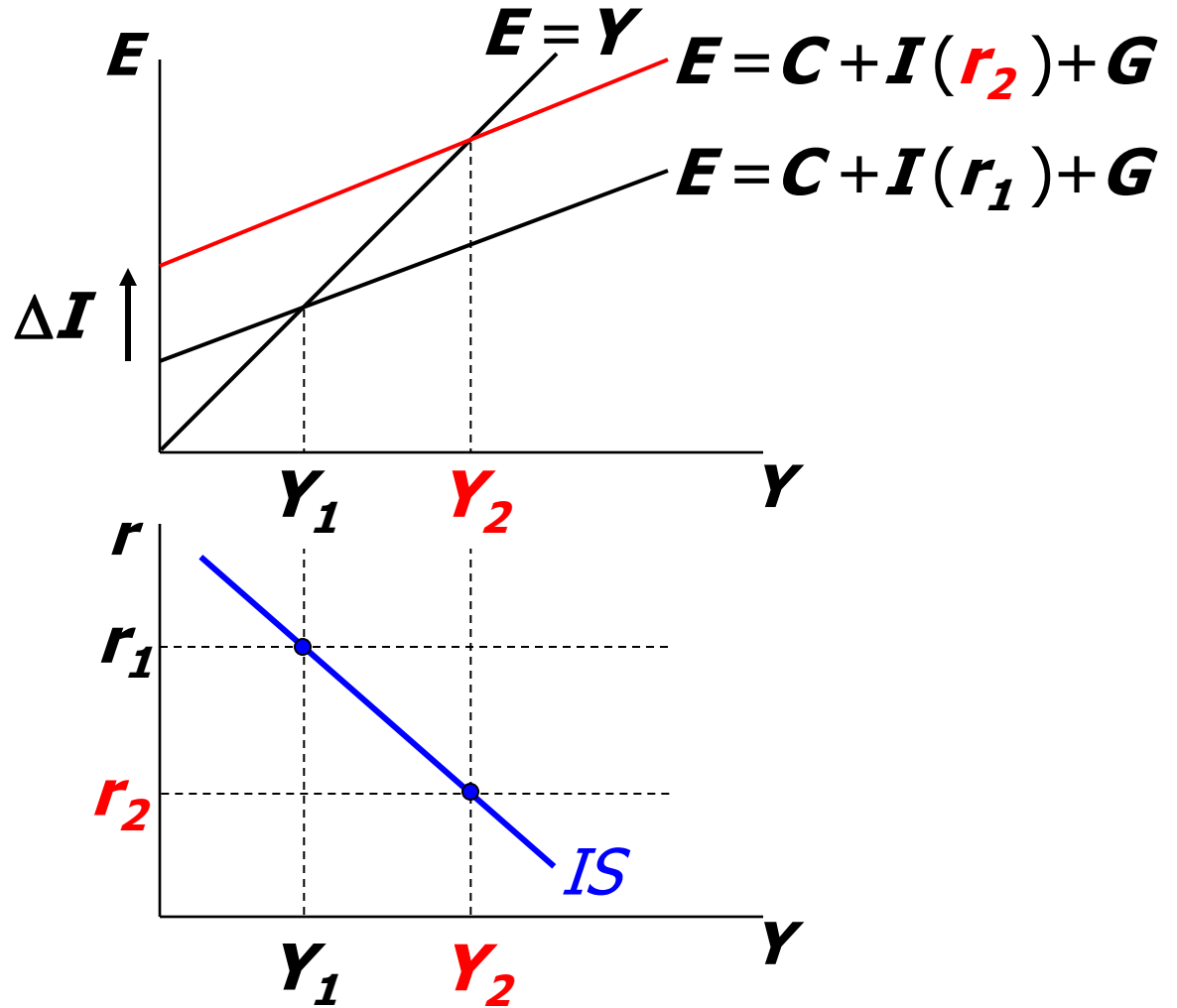
Εξαγωγή της Καμπύλης *IS*

- Η καμπύλη *IS* μας δείχνει όλους τους συνδυασμούς *r* και *Y* που επιτυγχάνουν ισορροπία στην αγορά αγαθών και υπηρεσιών.
- Δίδεται από την ακόλουθη εξίσωση:

$$Y = C(Y - \bar{T}) + I(r) + \bar{G}$$

Εξαγωγή της Καμπύλης IS

$\downarrow r \Rightarrow \uparrow I$
 $\Rightarrow \uparrow E$
 $\Rightarrow \uparrow Y$



Εξαγωγή της Καμπύλης IS

- Μια μείωση του επιτοκίου αυξάνει την προγραμματισμένη επένδυση (I).
- Αυτή η αύξηση θα μετατοπίσει την καμπύλη προγραμματισμένης δαπάνης (E) προς τα πάνω και έτσι το προϊόν της οικονομίας θ' αυξηθεί από Y_1 σε Y_2 .
- Η καμπύλη IS συνοψίζει αυτές τις μεταβολές στην ισορροπία της αγοράς αγαθών και υπηρεσιών.

Εξαγωγή της Καμπύλης IS

- Ουσιαστικά, η καμπύλη IS συνδυάζει:
 - την αλληλεπίδραση μεταξύ r και I (συνάρτηση επενδύσεων),
 - την αλληλεπίδραση μεταξύ I και Y (κεϋνσιανός σταυρός).
- Η καμπύλη IS έχει πάντα **αρνητική κλίση**.

Δημοσιονομική Πολιτική και Καμπύλη *IS*

- Οι μεταβολές στη δημοσιονομική πολιτική, μετατοπίζουν την καμπύλη *IS*.
- Για παράδειγμα, έστω ότι αυξάνονται οι δημόσιες δαπάνες από G_1 σε G_2 .

Δημοσιονομική Πολιτική και

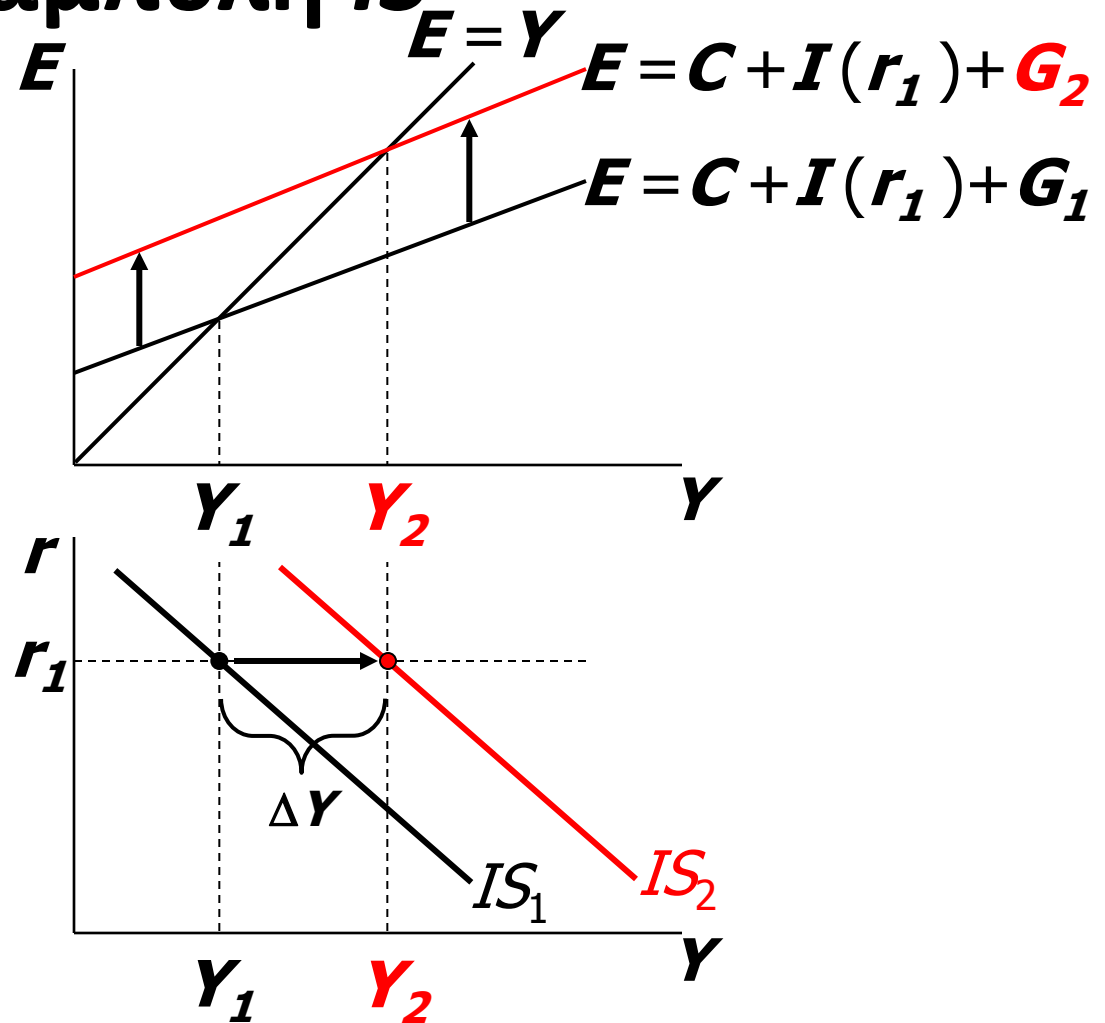
Καμπύλη IS

$$\uparrow G \Rightarrow \uparrow E \Rightarrow \uparrow Y$$

...άρα η καμπύλη IS μετατοπίζεται προς τα δεξιά.

- Η οριζόντια απόσταση της μετατόπισης της IS ισούται με:

$$\Delta Y = \frac{1}{1-MPC} \Delta G$$



Η Αγορά Χρήματος και η Καμπύλη LM

- Η καμπύλη LM εκφράζει τη σχέση μεταξύ του επιτοκίου (r) και του προϊόντος (Y) που διαμορφώνεται στην αγορά για χρηματικά διαθέσιμα.
- Για να κατανοηθεί αυτή η σχέση, θα αρχίσουμε με μια θεωρία για τη διαμόρφωση του επιτοκίου, που ονομάζεται **θεωρία της προτίμησης ρευστότητας**.

Θεωρία της Προτίμησης Ρευστότητας

➤ Θεωρία της προτίμησης ρευστότητας:

Ο Keynes διατύπωσε την άποψη ότι το επιτόκιο προσαρμόζεται για να εξισορροπήσει την προσφορά χρήματος με τη ζήτηση χρήματος.

-**Χρήμα** είναι το απόθεμα περιουσιακών στοιχείων, το οποίο μπορεί να χρησιμοποιηθεί άμεσα για την πραγματοποίηση συναλλαγών.

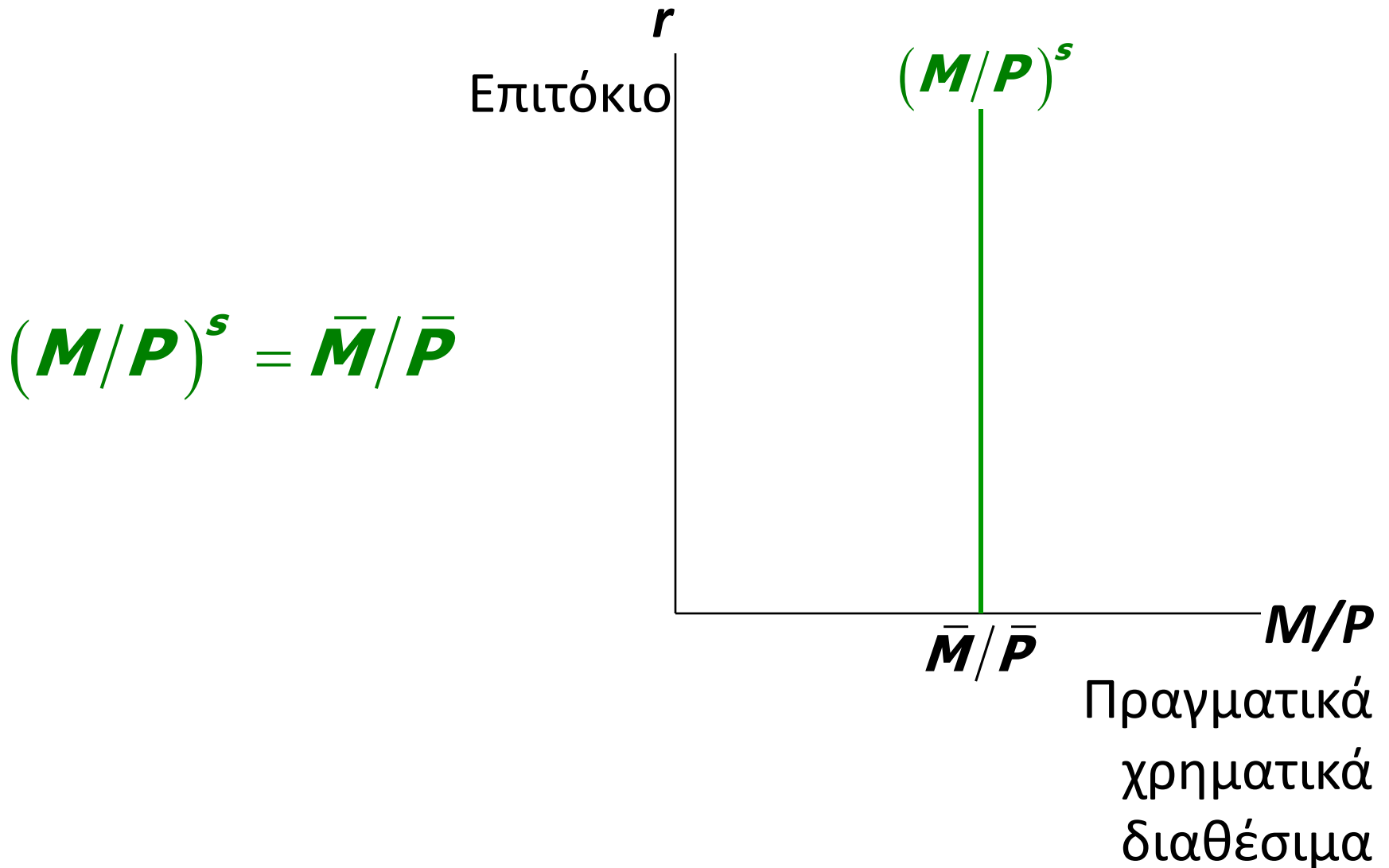
Π.χ. Νόμισμα, καταθέσεις όψεως.

Θεωρία της Προτίμησης Ρευστότητας

➤ Προσφορά χρήματος

- Αν M συμβολίσουμε την ονομαστική προσφορά χρήματος και P το επίπεδο των τιμών, τότε ο λόγος M/P είναι η προσφορά των πραγματικών χρηματικών διαθεσίμων.
- Η θεωρία της προτίμησης ρευστότητας υποθέτει ότι υπάρχει μια σταθερή προσφορά πραγματικών χρηματικών διαθεσίμων.
 - Δεν εξαρτάται από το επιτόκιο (r).

Θεωρία της Προτίμησης Ρευστότητας



Θεωρία της Προτίμησης Ρευστότητας

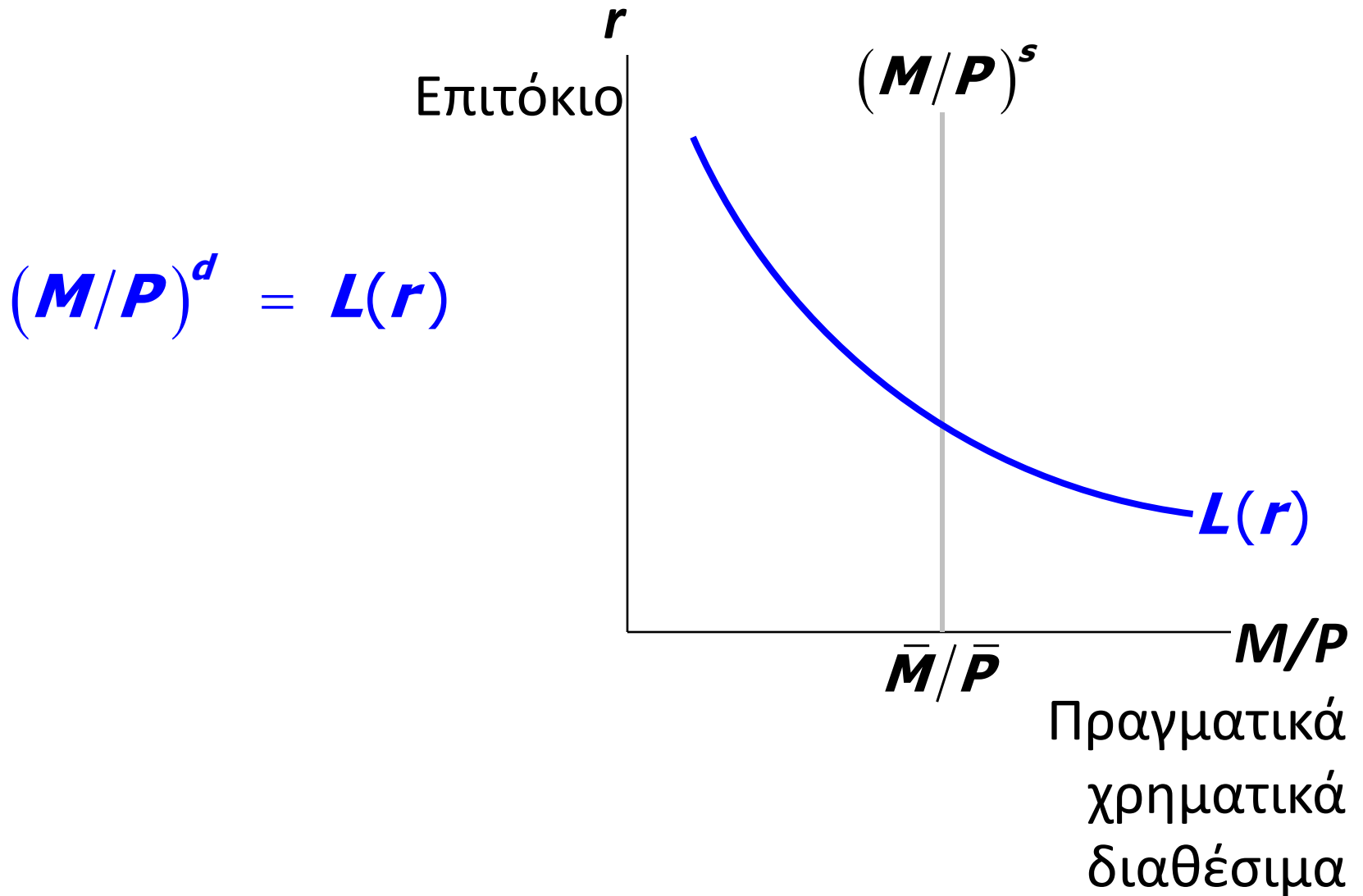
➤ Ζήτηση χρήματος

- Τα άτομα παρακρατούν χρήμα για την πραγματοποίηση καθημερινών συναλλαγών.
- Η θεωρία της προτίμησης ρευστότητας υποθέτει ότι η ζήτηση χρήματος εξαρτάται αρνητικά από το επιτόκιο (r).

Θεωρία της Προτίμησης Ρευστότητας

- Όσο αυξάνει το επιτόκιο, τόσο λιγότερο χρήμα τα άτομα θα θέλουν να διακρατούν, καθώς το κόστος ευκαιρίας της διακράτησης χρήματος είναι υψηλό.

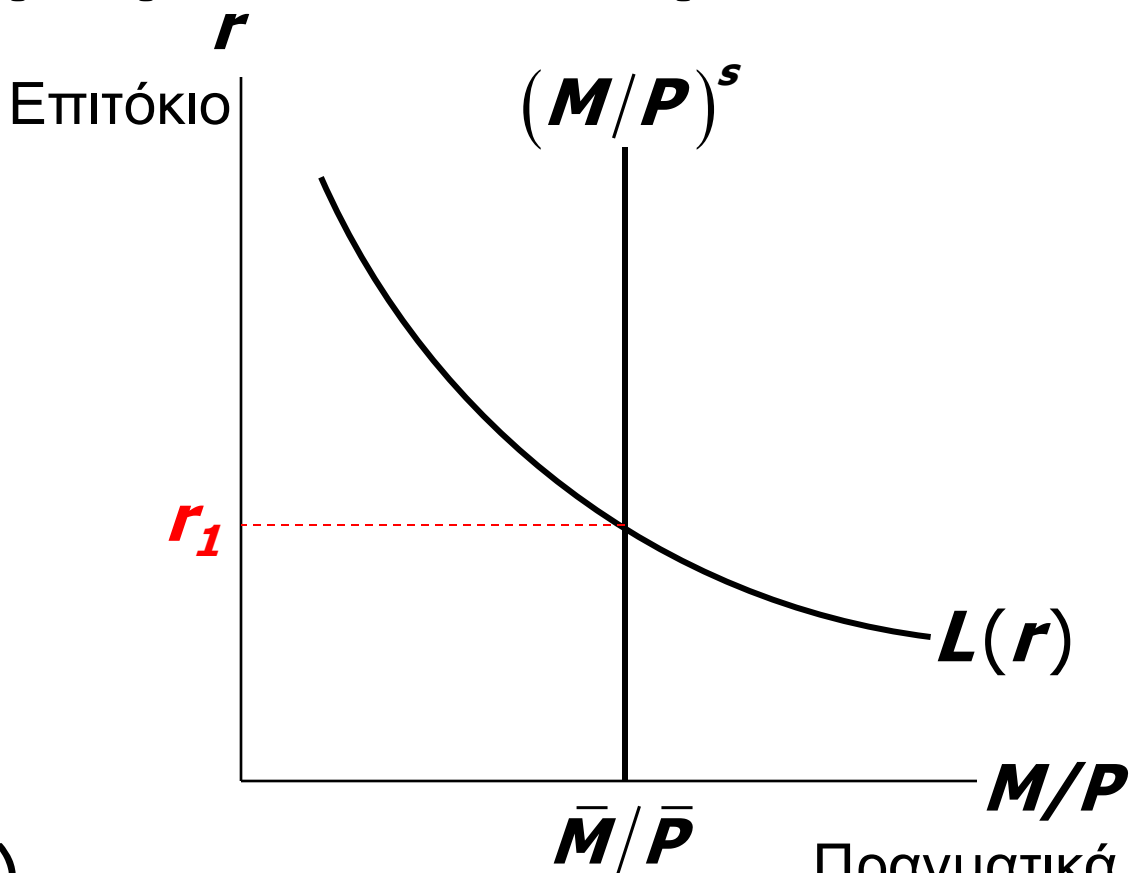
Θεωρία της Προτίμησης Ρευστότητας



Θεωρία της Προτίμησης Ρευστότητας

- Το επιτόκιο προσαρμόζεται μέχρις ότου η προσφορά χρήματος είναι ίση με τη ζήτηση χρήματος:

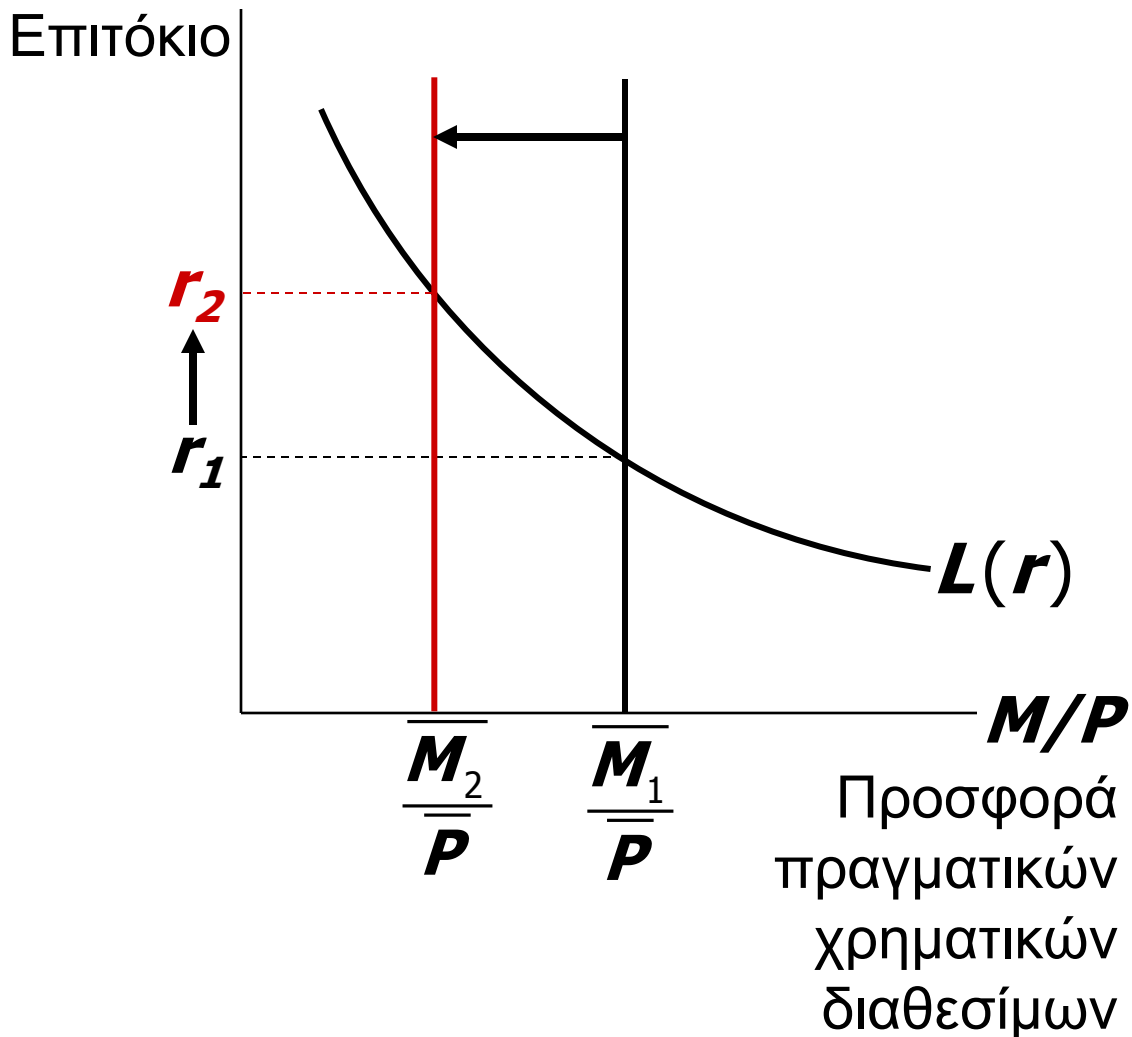
$$\bar{M}/\bar{P} = L(r)$$



Πραγματικά
χρηματικά
διαθέσιμα

Θεωρία της Προτίμησης Ρευστότητας

- Για να αυξηθεί το επιτόκιο r , η Κεντρική Τράπεζα πρέπει να μειώσει την προσφορά χρήματος M .



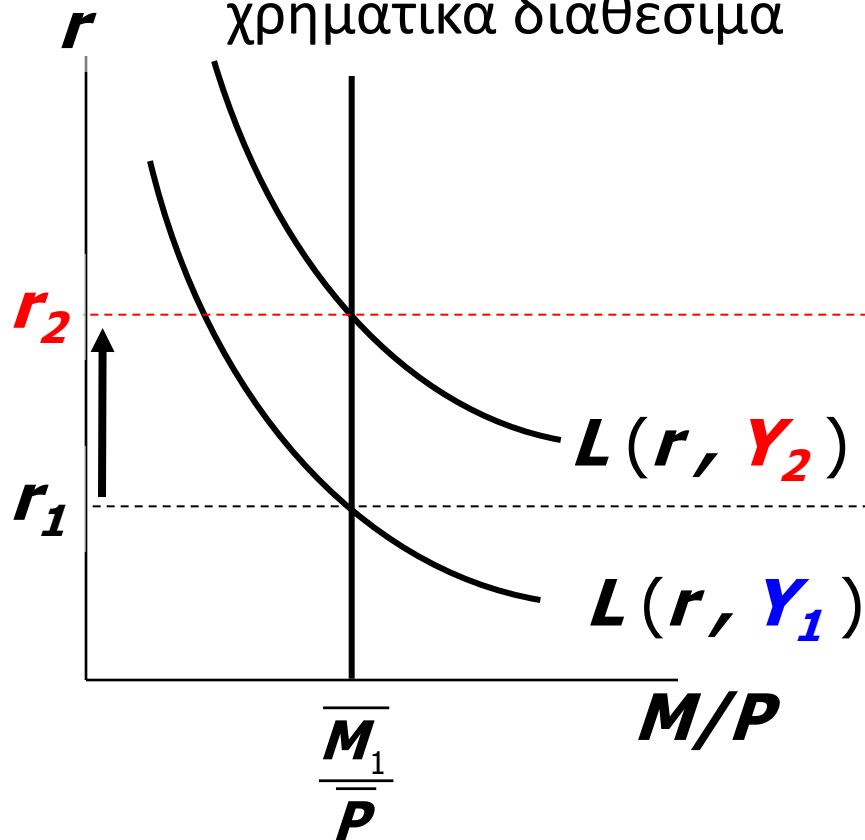
Εξαγωγή της Καμπύλης LM

- Η καμπύλη LM μας δείχνει όλους τους συνδυασμούς r και Y που επιτυγχάνουν ισορροπία στην αγορά χρήματος.
- Δίδεται από την ακόλουθη εξίσωση:

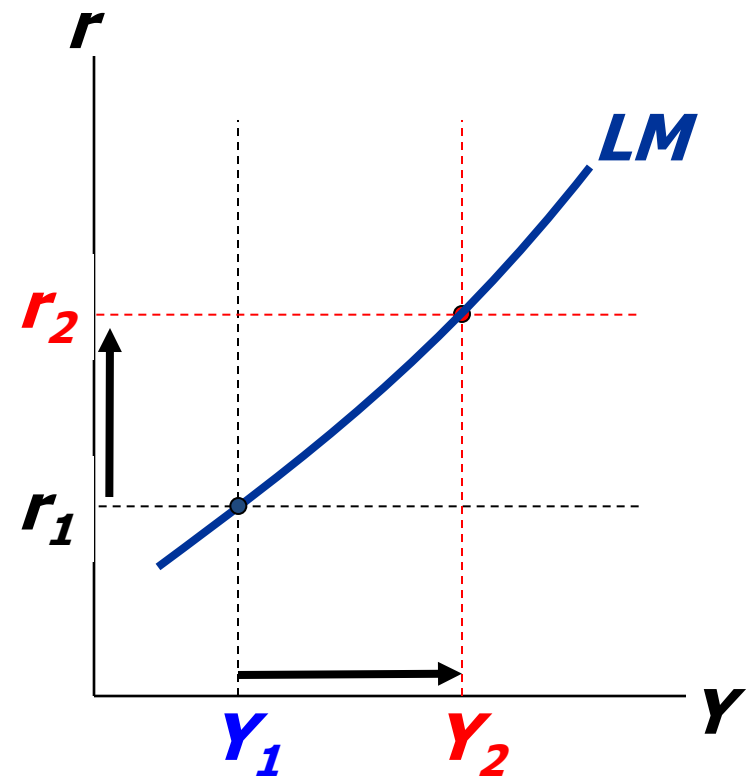
$$\bar{M}/\bar{P} = L(r, Y)$$

Εξαγωγή της Καμπύλης LM

(α) Η αγορά για τα πραγματικά χρηματικά διαθέσιμα



(β) Η καμπύλη LM



Εξαγωγή της Καμπύλης LM

- Μια αύξηση του εισοδήματος (Y) προκαλεί αύξηση της ζήτησης χρήματος, καθώς τα άτομα δαπανούν περισσότερο και άρα εμπλέκονται σε περισσότερες συναλλαγές.
- Αυτό θα προκαλέσει μετατόπιση της καμπύλης της ζήτησης χρήματος προς τα δεξιά.
- Καθώς η προσφορά πραγματικών χρηματικών διαθεσίμων είναι σταθερή, θα παρατηρηθεί υπερβάλλουσα ζήτηση χρήματος στην αγορά.

Εξαγωγή της Καμπύλης LM

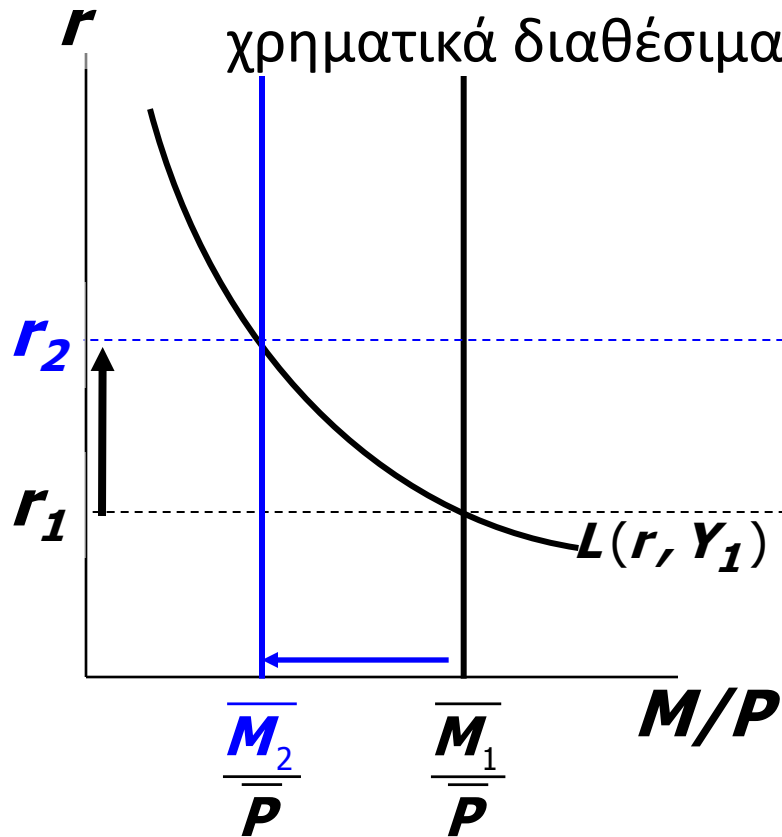
- Το επιτόκιο (r) πρέπει ν' αυξηθεί προκειμένου να αποκατασταθεί η ισορροπία στην αγορά χρήματος.
- Η καμπύλη LM συνοψίζει αυτές τις μεταβολές στην ισορροπία της αγοράς χρήματος.
- Η καμπύλη LM έχει **θετική κλίση**.
 - Όσο υψηλότερο είναι το επίπεδο του Y , τόσο υψηλότερο είναι το r .

Νομισματική Πολιτική και Καμπύλη LM

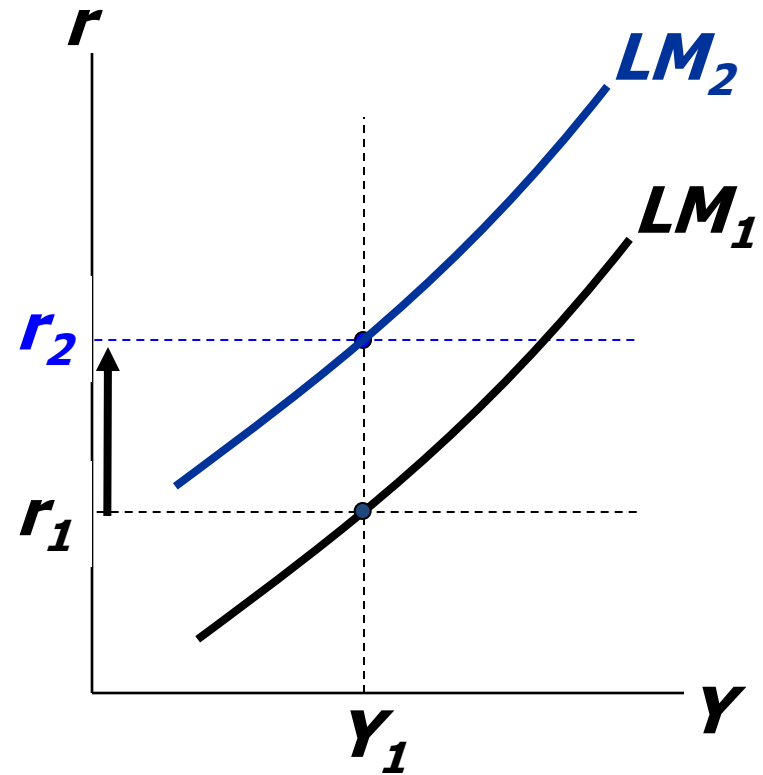
- Οι μεταβολές στη νομισματική πολιτική, μετατοπίζουν την καμπύλη LM .
- Για παράδειγμα, έστω ότι η Κεντρική Τράπεζα μειώνει την ονομαστική προσφορά χρήματος από M_1 σε M_2 .

Νομισματική Πολιτική και Καμπύλη LM

(α) Η αγορά για τα πραγματικά χρηματικά διαθέσιμα



(β) Η καμπύλη LM

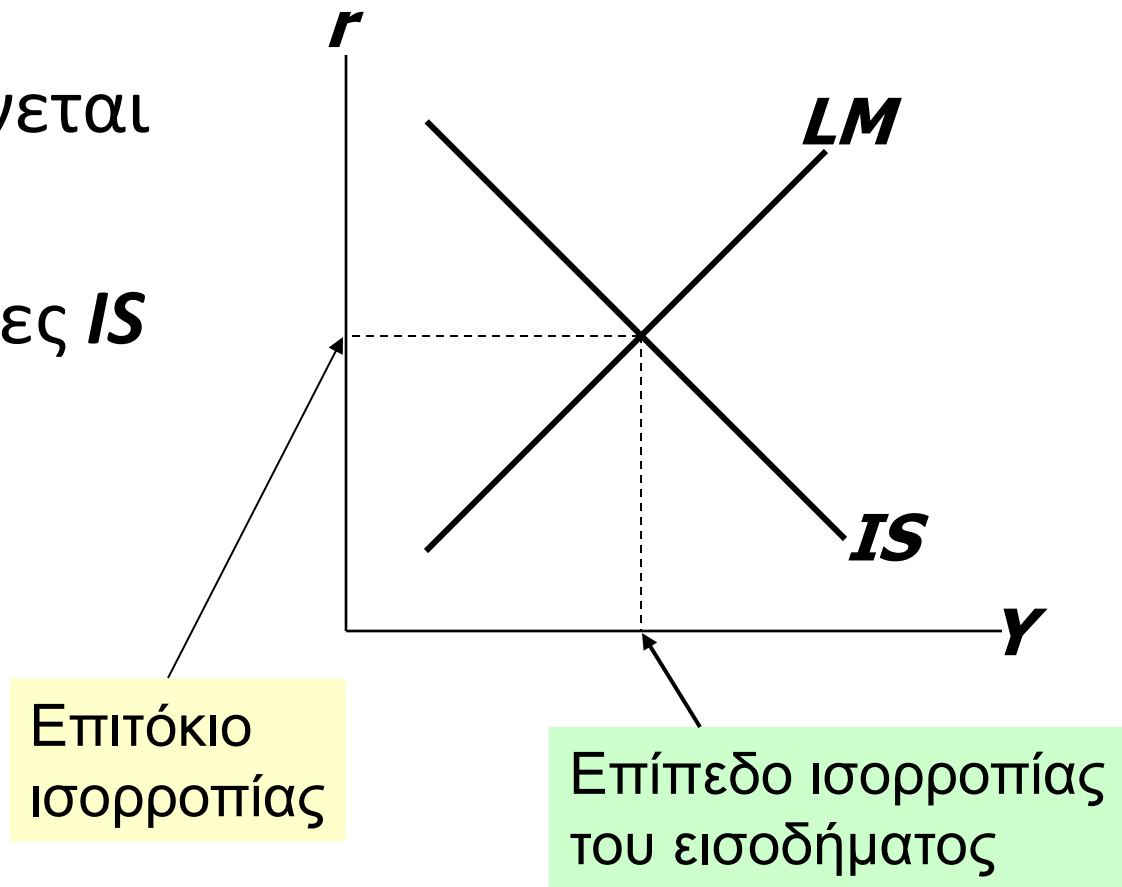


Νομισματική Πολιτική και Καμπύλη *LM*

- Αυτή η μείωση θα έχει ως αποτέλεσμα τη μείωση της προσφοράς των πραγματικών χρηματικών διαθεσίμων.
- Με δεδομένη την καμπύλη ζήτησης των πραγματικών χρηματικών διαθεσίμων, παρατηρείται αύξηση του επιτοκίου (*r*).
- Η μείωση λοιπόν των πραγματικών χρηματικών διαθεσίμων μετατοπίζει την καμπύλη *LM* προς τα πάνω.

Η Βραχυχρόνια Ισορροπία

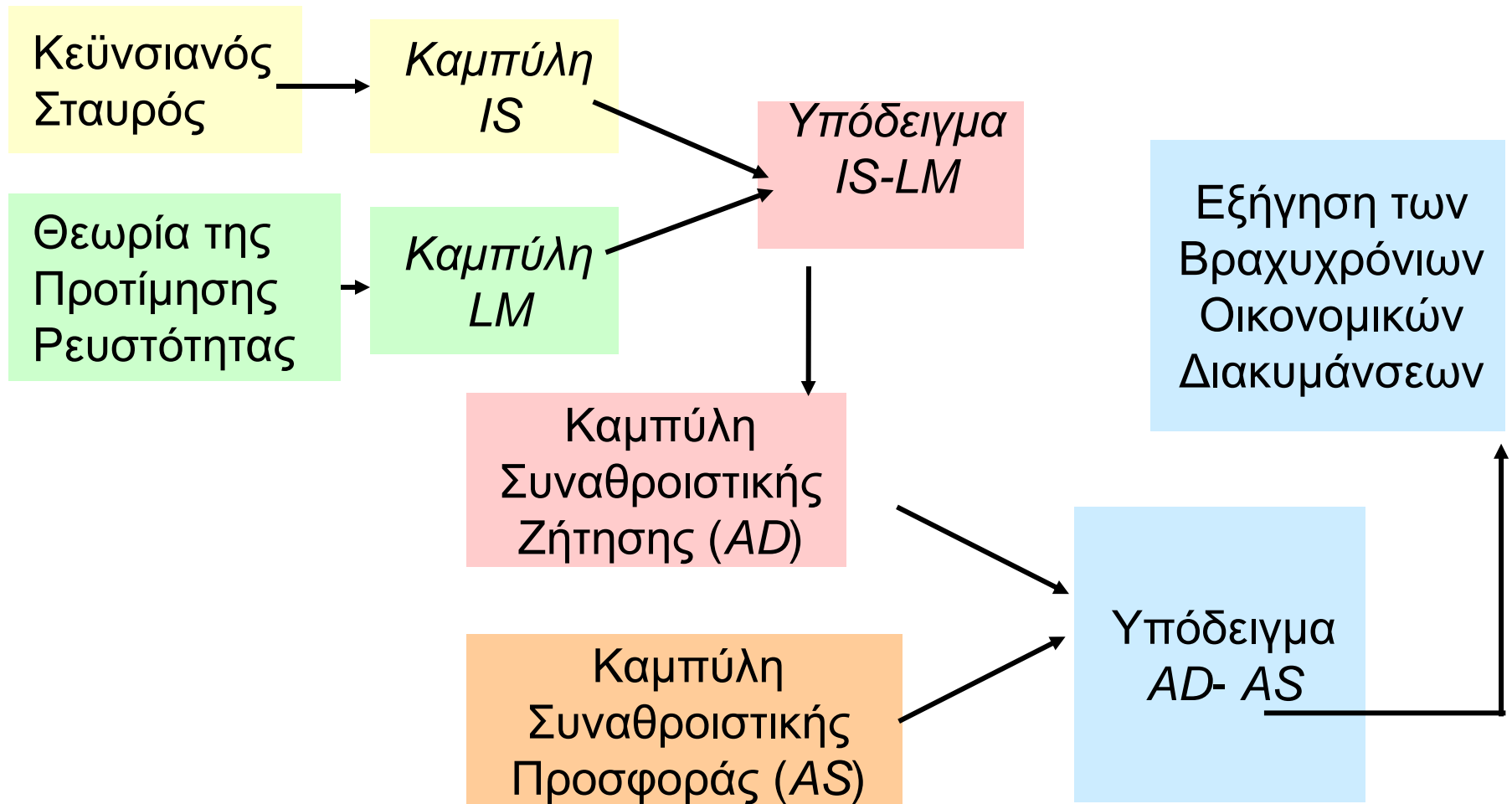
- Η βραχυχρόνια ισορροπία επιτυγχάνεται στο σημείο όπου τέμνονται οι καμπύλες *IS* και *LM*.



Η Βραχυχρόνια Ισορροπία

- Το σημείο αυτό ορίζει το επιτόκιο (r) και το επίπεδο του εισοδήματος (Y) που ικανοποιούν τις συνθήκες, τόσο στην αγορά προϊόντων, όσο και στην αγορά χρήματος.
- Σ' αυτό το σημείο:
 - Οι πραγματικές δαπάνες είναι ίσες με τις προγραμματισμένες.
 - Η ζήτηση για πραγματικά χρηματικά διαθέσιμα είναι ίση με την προσφορά.

Σύνοψη



Σύνοψη

- Η διαγραμματική αυτή απεικόνιση μας δείχνει πώς συνδέονται τα διάφορα τμήματα της θεωρίας των βραχυχρόνιων οικονομικών διακυμάνσεων.
- Ο κεϋνσιανός σταυρός μας βοηθά να εξηγήσουμε την καμπύλη **IS**, και η θεωρία της προτίμησης ρευστότητας μας βοηθά να εξηγήσουμε την καμπύλη **LM**.

Σύνοψη

- Οι καμπύλες ***IS*** και ***LM*** συγκροτούν το υπόδειγμα ***IS-LM***, που μας βοηθά να εξηγήσουμε την καμπύλη συναθροιστικής ζήτησης.
- Η καμπύλη της συναθροιστικής ζήτησης είναι τμήμα του υποδείγματος ***AD-AS***, το οποίο χρησιμοποιούν οι οικονομολόγοι για να εξηγήσουν τους βραχυχρόνιες διακυμάνσεις στις οικονομικές δραστηριότητες.

Τέλος Ενότητας 2

Συναθροιστική Ζήτηση- Κατασκευάζοντας το Υπόδειγμα *IS-LM*



Ευρωπαϊκή Ένωση
Ευρωπαϊκό Κοινωνικό Ταμείο



Με τη συγχρηματοδότηση της Ελλάδας και της Ευρωπαϊκής Ένωσης

