



ΕΛΛΗΝΙΚΗ ΔΗΜΟΚΡΑΤΙΑ
ΠΑΝΕΠΙΣΤΗΜΙΟ ΚΡΗΤΗΣ

Κοινωνία & Υγεία
Δευτεροβάθμια Φροντίδα Υγείας /
ΓΝΗ«Βενιζέλειο–Πανάνειο»

Άντα Μαρκάκη, Ρένα Μάρκατση, Κατερίνα Σαρρή
Τμήμα Ιατρικής

Δευτεροβάθμια Φροντίδα Υγείας

Όλες οι υπηρεσίες και πράξεις οι οποίες προσφέρονται ή διενεργούνται εντός των εσωτερικών τμημάτων νοσοκομείων ή ιδιωτικών κλινικών

Στα Γενικά (πρώην Νομαρχιακά) Νοσοκομεία:

- Διεξάγεται διαγνωστικός έλεγχος
- Παρέχεται νοσηλεία, θεραπεία
- Διενεργούνται χειρουργικές επεμβάσεις

Νομοθετικό Πλαίσιο Νοσοκομείων Ε.Σ.Υ.

- Αποκεντρωμένες, ανεξάρτητες υπηρεσιακές μονάδες των Υγειονομικών Περιφερειών (Υ.Π.Ε.)
- Με διοικητική και οικονομική αυτοτέλεια
- Υπόκεινται στην εποπτεία του Υπουργείου Υγείας και Κοινωνικής Αλληλεγγύης
- Λειτουργούν και οργανώνονται σύμφωνα με τον οργανισμό τους

Προσδοκώμενοι στόχοι μονάδων υγείας στον 21^ο αιώνα

- Συνεχής προσπάθεια ικανοποίησης των απαιτήσεων του ασθενή/χρήστη υπηρεσιών υγείας και της κοινωνίας συνολικότερα.
- Συνεχής προσπάθεια βελτίωσης ποιότητας παρεχόμενων υπηρεσιών.
- Συνεχής ενημέρωση για τις εξελίξεις/ αλλαγές στις διαθέσιμες υπηρεσίες και απαιτήσεις των χρηστών.

Οργανωσιακή κουλτούρα

Ορισμός:

*“....ένα σύστημα κοινών αξιών , πιστεύω, βασικών παραδοχών, σημασιών, άτυπων κανόνων, το οποίο αποτελεί το κοινό πλαίσιο αναφοράς και συνδέει τους ανθρώπους ενός οργανισμού προσδιορίζοντας τον τρόπο σκέψης, συμπεριφοράς και δράσης τους μέσα στον οργανισμό με σκοπό την **εύρυθμη** και όσο το δυνατό καλύτερη λειτουργία.”*

Γιατί δίνεται βαρύτητα στην κουλτούρα σε ένα οργανισμό ;

- Λειτουργεί ως συνδετικός κρίκος, παρέχοντας στους εργαζόμενους μια αίσθηση ταυτότητας και εμπιστοσύνης
- Εμφανίζεται να συνδέεται στενά με την αποτελεσματικότητα - αποδοτικότητα του οργανισμού

Ποια τα επιθυμητά χαρακτηριστικά
της καλής οργανωσιακής κουλτούρας
σε έναν οργανισμό παροχής υπηρεσιών
φροντίδας υγείας;

Απαραίτητα χαρακτηριστικά καλής οργανωσιακής κουλτούρας (1)

- Η κατανόηση ότι η υγεία είναι το προσδοκώμενο αποτέλεσμα συλλογικής ευθύνης και συντονισμένης προσπάθειας πολλών διαφορετικών επαγγελματιών υγείας σε ένα χώρο.
- Ο **ασθενο-κεντρικός** προσανατολισμός όλων των ενεργειών και διαδικασιών.
- Η εξυπηρέτηση των αναγκών και η βέλτιστη ποιότητα των παρεχόμενων υπηρεσιών.
- Η ευγένεια και ο σεβασμός προς τον ασθενή και την οικογένειά του.

Απαραίτητα χαρακτηριστικά καλής οργανωσιακής κουλτούρας (2)

- Η αντιμετώπιση – υποστήριξη του ασθενή συνολικά, ως βιοψυχοκοινωνική ολότητα
- Η αποδοτικότητα – αποτελεσματικότητα
- Οι διάυλοι καλής επικοινωνίας
- **Οι κοινές αξίες:** εργασιακή ηθική, ισοτιμία, αναγνώριση της σπουδαιότητας του ρόλου όλων, έμφαση στην ποιότητα, προσανατολισμός στους ανθρώπους, δικαιοσύνη, ατομική υπευθυνότητα, ευελιξία και προσοχή στις λεπτομέρειες

Απαραίτητα χαρακτηριστικά καλής οργανωσιακής κουλτούρας (3)

- **Ομαδικό πνεύμα και διεπιστημονική συνεργασία** τόσο μέσα στην κάθε υπηρεσία (Ιατρική, Νοσηλευτική, Διοικητική, Τεχνική) όσο και μεταξύ των υπηρεσιών
π.χ. η καλή οργανωσιακή κουλτούρα στην αντιμετώπιση ενός νοσηλευόμενου ασθενούς με χρόνια νόσημα διακρίνεται από:
 - ✓ Την διεπιστημονική ομάδα (ειδικευμένος ιατρός, νοσηλεύτης, κοινωνικός λειτουργός, και πιθανά διαιτολόγος ή και ψυχολόγος)
 - ✓ Την ιατρική και νοσηλευτική πρακτική βασισμένη στις ενδείξεις (χρήση διαγνωστικών εξετάσεων, φαρμακευτική αγωγή, εκπαίδευση ασθενούς/φροντιστή)

Ποιότητα στις υπηρεσίες υγείας (1)



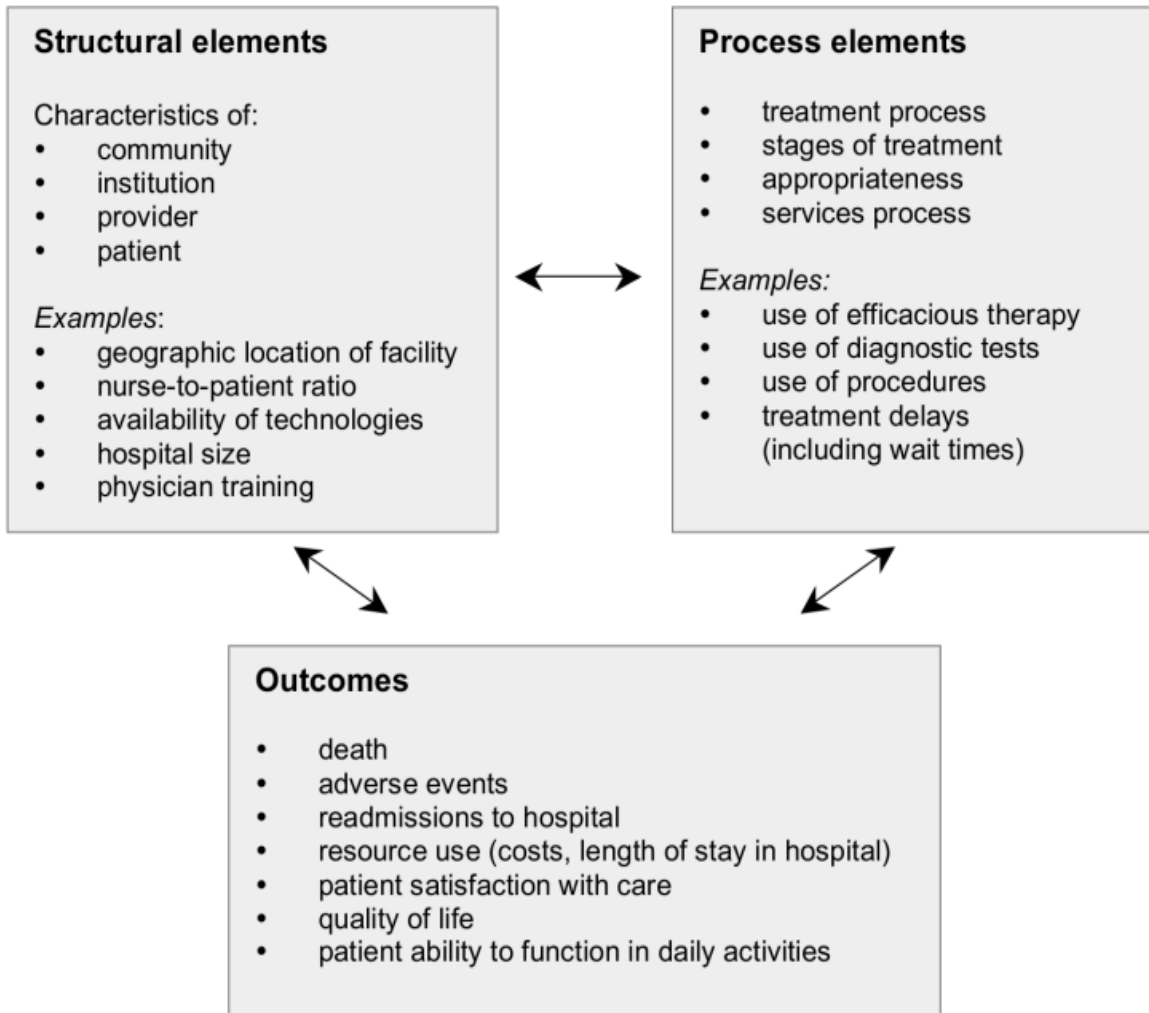
Πρώτος ο **Avedis Donabedian**¹ όρισε την ποιότητα ως μια δυναμική κατάσταση που συνδέεται με τα προϊόντα, τις υπηρεσίες, τους ανθρώπους, τις διαδικασίες και το περιβάλλον.

Διαστάσεις ποιότητας:

- 1) Τεχνικό μέρος (science of medicine)
- 2) Διαπροσωπικό μέρος (art of medicine)
- 3) Ξενοδοχειακή υποδομή (amenities)

1. Donabedian, A. Explorations in quality assessment and monitoring: the definition of quality and approaches to its assessment. Ann Arbor, MI: Health Administration Press, 1980.

Avedis Donabedian



“Systems awareness and systems design are important for health professionals, but are not enough. They are enabling mechanisms only. Is the ethical dimension of individuals that are essential to a system’s success. Ultimately, the secret of quality is love. You have to love your patient, you have to love your profession, you have to love your God. If you have love, you can then work backward to monitor and improve the system.”

- Avedis Donabedian

Donabedian, A. Explorations in quality assessment and monitoring: the definition of quality and approaches to its assessment. Ann Arbor, MI: Health Administration Press, 1980.

Ποιότητα στις υπηρεσίες υγείας (2)

- **Ορισμός:** «το είδος φροντίδας, το οποίο αναμένουμε να μεγιστοποιήσει το ευ ζην του ασθενή, λαμβάνοντας υπόψη τις ωφέλειες αλλά και τις απώλειες που περιλαμβάνει η διαδικασία περίθαλψης»¹
- Η ποιότητα είναι δύσκολο να ορισθεί και αποκτά συγκεκριμένες ιδιότητες μόνο όταν κάποιος προσπαθεί να τη μετρήσει. ²
- Οι ιδιότητες πρέπει να μετατραπούν σε κριτήρια και πρότυπα κατάλληλα για την εκτίμηση της ποιότητας του παρεχόμενου προγράμματος.²

¹ Donabedian, A. *Explorations in quality assessment and monitoring: the definition of quality and approaches to its assessment*. Ann Arbor, MI: Health Administration Press, 1980.

² Office of Technology Assessment. *Patients' assessments of their care. The quality of medical care: Information for consumers*. Publication # OTA-H386, 1988, pp. 231-247.

Διαστάσεις της ποιότητας στις υπηρεσίες υγείας

Αποτελεσματικότητα (effectiveness),
αποδοτικότητα (efficiency) και τεχνική
ικανότητα (technical competence)

Ασφάλεια (safety) Σωματική -ψυχική

Προσβασιμότητα των υπηρεσιών και
ανάπτυξή τους με επίκεντρο τον
ασθενή (οικονομική, πνευματική -
κοινωνικο-πολιτισμική διάσταση)

Συνέχεια της φροντίδας, συνεχής
διαδικασία αξιολόγησης, βελτίωσης
και διαρκούς ελέγχου, ακόμη και μετά
το πέρας της θεραπείας ενός
ασθενούς.

Διαπροσωπικές σχέσεις
Συνεργασία προσωπικού σημαντική
για το συντονισμό των δράσεων

**ΣΤΡΑΤΗΓΙΚΟΙ
ΣΤΟΧΟΙ
ΠΟΙΟΤΗΤΑΣ**

Μέτρηση διαστάσεων ποιότητας των υπηρεσιών υγείας

Επαγγελματική προθυμία και διάθεση εξυπηρέτησης από το προσωπικό

Αξιοπιστία στην παροχή των υπηρεσιών υγείας

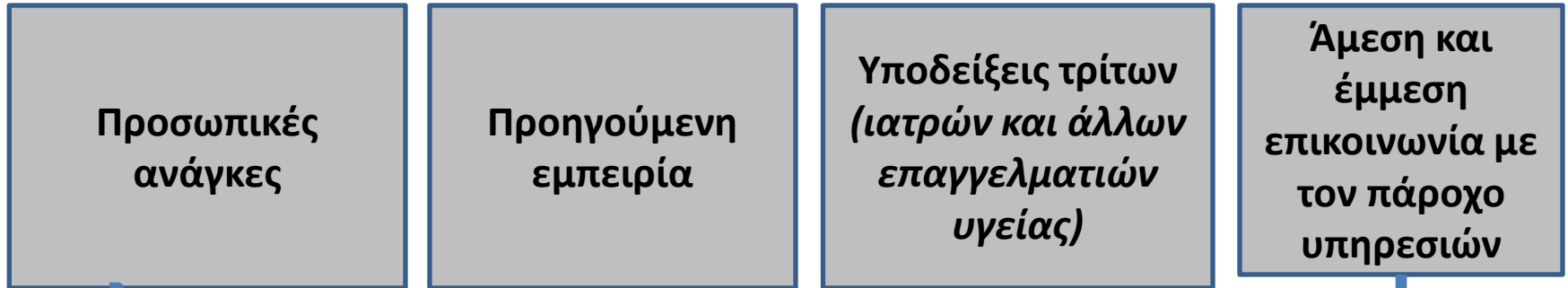
Ανταπόκριση συστήματος σε επείγουσα ανάγκη και πρόσβαση στις παρεχόμενες υπηρεσίες υγείας

Υποδομές και χώροι των υπηρεσιών υγείας

Επικοινωνία και ποιότητα οδηγιών αντιμετώπισης της ασθένειας

**ΜΕΤΡΟΥΜΕΝΕΣ
ΔΙΑΣΤΑΣΕΙΣ ΤΗΣ
ΥΠΗΡΕΣΙΑΣ
ΥΓΕΙΑΣ**

Διαμόρφωση προσδοκιών των χρηστών υπηρεσιών υγείας στο δημόσιο τομέα



**Διαμόρφωση προσδοκιών
χρήστη υπηρεσιών υγείας**

Σύστημα αξιών και ιδιαίτερα χαρακτηριστικά
(κοινωνικά-οικονομικά - δημογραφικά χαρακτηριστικά)

Συνολική στάση χρηστών υπηρεσιών υγείας προς το ΕΣΥ και τα κέντρα λήψης αποφάσεων
(Υπουργείο , Υ.ΠΕ., Οργανισμοί)

Γενικό Νοσοκομείο Ηρακλείου «Βενιζέλειο-Πανάνειο»



Λεωφ. Κνωσσού, Ηράκλειο Κρήτης
Τηλ. Κέντρο: 2813-408000

ΙΣΤΟΡΙΚΗ ΑΝΑΔΡΟΜΗ (1)

ΔΗΜΟΤΙΚΟ ΝΟΣΟΚΟΜΕΙΟ «ΠΑΝΑΝΕΙΟ»

Απέναντι από τον Προμαχώνα Βηθλεέμ
(επί της Λεωφόρου Ν. Πλαστήρα)



Προτομή Παναού Θεοδουλάκη

1902 Εγκαινιάζεται ως νέο νοσοκομείο

Ονομάζεται ΠΑΝΑΝΕΙΟ προς τιμήν των δωρητών του
(Παναανός και Αθηνά Θεοδουλάκη που το 1892 έκαναν δωρεά
στο δήμο Ηρακλείου "μιας οικίας και 6 μαγαζιών" αλλά και το
χρηματικό ποσό των 500 λιρών με σκοπό να χτιστεί ένα νέο
δημοτικό νοσοκομείο)

Ανέπτυξε όλες τις βασικές ιατρικές ειδικότητες.

Σε κοντινό κτίριο λειτουργούσε παράρτημα Λοιμωδών
Νοσημάτων



1987 Κηρύσσεται διατηρητέο
μνημείο της πόλης



ΙΣΤΟΡΙΚΗ ΑΝΑΔΡΟΜΗ (2)

ΒΕΝΙΖΕΛΕΙΟ ΝΟΣΟΚΟΜΕΙΟ

Βρίσκεται 4χλμ έξω από το Ηράκλειο, βόρεια του αρχαιολογικού χώρου της Κνωσού



1936 Η Παγκρήτια Ένωση Κρητών Αμερικής αποφάσισε να κατασκευάσει ένα παγκρήτιο έργο στη μνήμη του Εθνάρχη Ελευθερίου Βενιζέλου

1953 Εγκαινιάζεται στις 22 Αυγούστου και ονομάζεται ΠΑΓΚΡΗΤΙΟ ΒΕΝΙΖΕΛΕΙΟ ΝΟΣΟΚΟΜΕΙΟ ΦΥΜΑΤΙΩΝΤΩΝ

1967 Μετατρέπεται σε Γενικό Νοσοκομείο με 200 κρεβάτια και τις βασικές ιατρικές ειδικότητες



ΙΣΤΟΡΙΚΗ ΑΝΑΔΡΟΜΗ (3)



1973 Συγχώνευση ΠΑΝΑΝΕΙΟΥ με ΒΕΝΙΖΕΛΕΙΟ
Λειτουργεί με 270 κλίνες.

1986 Λειτουργεί ως ΝΠΔΔ, εντάσσεται στο ΕΣΥ με 500 οργανικές
κλίνες και τίτλο ΓΕΝΙΚΟ ΠΕΡΙΦΕΡΕΙΑΚΟ ΝΟΣΟΚΟΜΕΙΟ
ΗΡΑΚΛΕΙΟΥ «ΒΕΝΙΖΕΛΕΙΟ–ΠΑΝΑΝΕΙΟ» [ΦΕΚ 4/Β/9/1/87]

2011 Διασύνδεση με ΠΑΓΝΗ [ΦΕΚ 1681/Β'/28-7-2011]

2012 Νέος οργανισμός [ΦΕΚ 1235/Β'/11-4-2012], λειτουργεί με
440 κλίνες ως διασυνδεόμενο νοσοκομείο με ΠΑΓΝΗ

ΟΡΓΑΝΟΓΡΑΜΜΑ

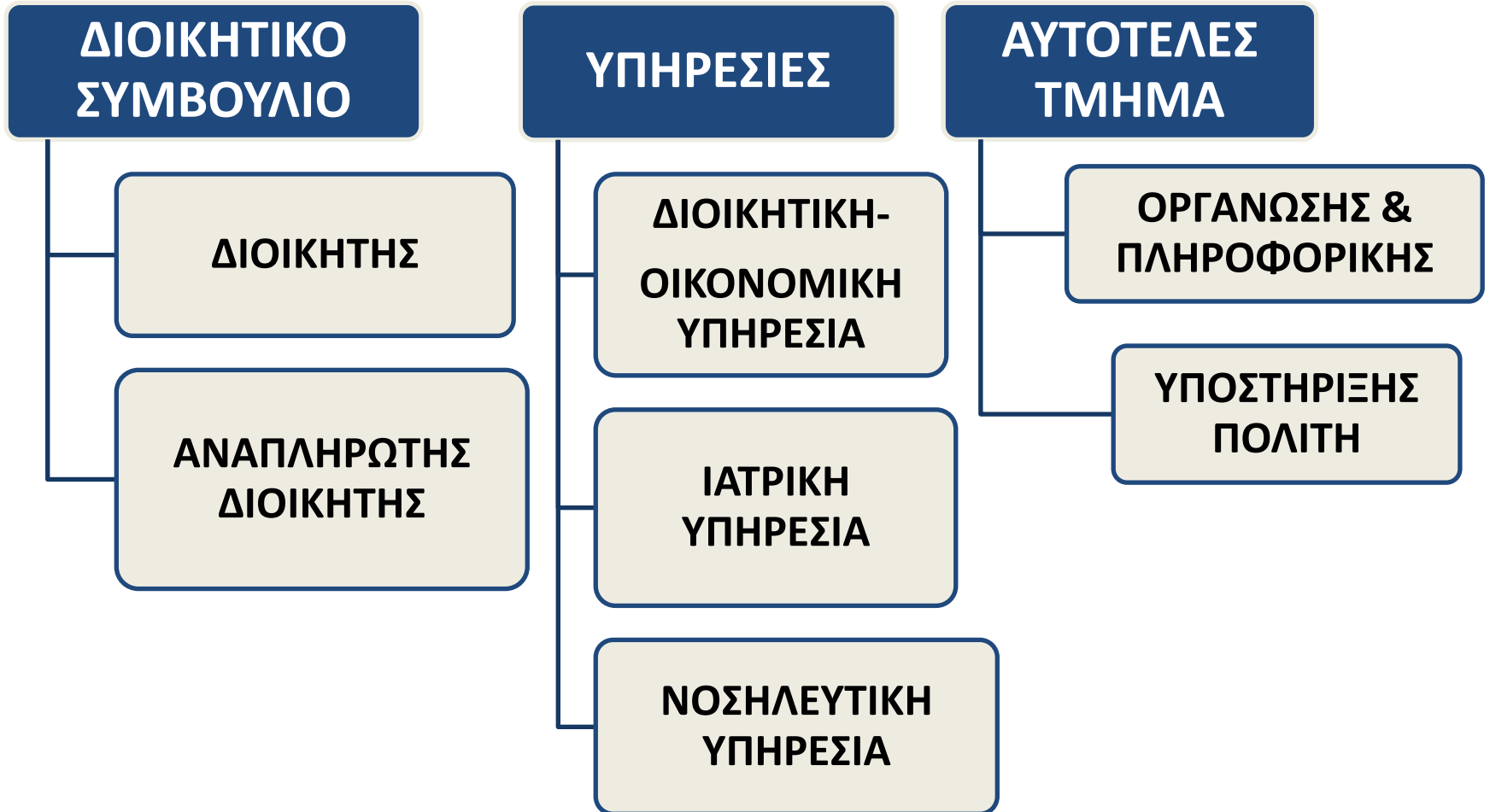
- Σήμερα λειτουργεί ως Νομικό Πρόσωπο Δημοσίου Δικαίου (Ν.Π.Δ.Δ.) με το δικό του προϋπολογισμό, πρωτόκολλο, σφραγίδα, αρχείο και Α.Φ.Μ.
- Διασυνδέεται με το ΠΑΓΝΗ
- Διαθέτει 440 οργανικές κλίνες
- Υπόκειται στην εποπτεία και τον έλεγχο του Διοικητή της Υγειονομικής Περιφέρειας Κρήτης (7^η Υ.ΠΕ.)

ΟΡΓΑΝΑ ΔΙΟΙΚΗΣΗΣ

1. Το **Ενιαίο Συλλογικό Όργανο Διοίκησης** (απαρτίζεται από 7 μέλη και από τα 2 διασυνδεδεμένα νοσοκομεία)
2. Ο **κοινός Διοικητής** του Νοσοκομείου
3. Ο **κοινός Αναπληρωτής Διοικητής**
4. Το **Συμβούλιο Διοίκησης** (διετής θητεία, απαρτίζεται από 4 μέλη: Αναπλ. Διοικητής, Δ/ντές 3 Υπηρεσιών)

ΟΡΓΑΝΟΓΡΑΜΜΑ

Γ.Ν.Η. «ΒΕΝΙΖΕΛΕΙΟ-ΠΑΝΑΝΕΙΟ»



ΙΑΤΡΙΚΗ ΥΠΗΡΕΣΙΑ

Υπάγονται οι:

ιατροί, οδοντίατροι, φαρμακοποιοί, φυσικοί, ακτινο-
φυσικοί, χημικοί, βιοχημικοί, βιολόγοι, ψυχολόγοι,
διαιτολόγοι, κοινωνικοί λειτουργοί, άλλοι επιστήμονες
υγείας

Παρέχει ιατρική φροντίδα στους ασθενείς με προβλήματα
υγείας, εκπαίδευση προπτυχιακών φοιτητών ιατρικής,
εκπαίδευση ειδικευόμενων ιατρών και υλοποίηση
κλινικής έρευνας

ΔΙΕΥΘΥΝΣΗ ΙΑΤΡΙΚΗΣ ΥΠΗΡΕΣΙΑΣ

Τμήμα Παραϊατρικών
Επαγγελμάτων

Τμήμα Κοινωνικής
Υπηρεσίας

Φαρμακείο

Χειρουργικός Τομέας

Εργαστηριακός Τομέας

Ψυχιατρικός Τομέας

Παθολογικός Τομέας

ΝΟΣΗΛΕΥΤΙΚΗ ΥΠΗΡΕΣΙΑ

Υπάγονται οι:

νοσηλευτές ΠΕ/ΤΕ, βοηθοί νοσηλευτών ΔΕ, μαίες ΤΕ, επισκέπτες υγείας ΤΕ, βοηθοί θαλάμων ΥΕ, τραυματιοφορείς ΥΕ

Παρέχει νοσηλευτική φροντίδα στους ασθενείς, προωθεί και προάγει τη νοσηλευτική δεοντολογία και εκπαίδευση, ενώ προγραμματίζει και ελέγχει τις παρεχόμενες υπηρεσίες

ΝΟΣΗΛΕΥΤΙΚΗ ΥΠΗΡΕΣΙΑ

Διαρθρώνεται σε 4 τομείς (Υποδιευθύνσεις):

1ος ΝΟΣΗΛΕΥΤΙΚΟΣ ΤΟΜΕΑΣ

(Ειδικότητες – Μονάδες Παθολογικού Τομέα)

2ος ΝΟΣΗΛΕΥΤΙΚΟΣ ΤΟΜΕΑΣ

(Ειδικότητες – Μονάδες Χειρουργικού Τομέα, Χειρουργεία)

3ος ΝΟΣΗΛΕΥΤΙΚΟΣ ΤΟΜΕΑΣ

(Τμήματα Εργαστηριακού Τομέα, Τακτικά Εξωτερικά Ιατρεία)

4ος ΝΟΣΗΛΕΥΤΙΚΟΣ ΤΟΜΕΑΣ

(Τμήματα Ψυχιατρικού Τομέα, ΜΕΘ και Διατομεακά Τμήματα)

ΔΙΟΙΚΗΤΙΚΗ ΟΙΚΟΝΟΜΙΚΗ ΥΠΗΡΕΣΙΑ

Υπάγονται οι:

διοικητικοί, τεχνικοί, οικονομολόγοι, πληροφορικοί, μηχανικοί

Παρέχει:

- υποστήριξη στην ιατρική και νοσηλευτική υπηρεσία
- διαχειρίζεται την κινητή και ακίνητη περιουσία του οργανισμού
- εξασφαλίζει την αυτοδύναμη λειτουργία και ανάπτυξη
- επιλύει προβλήματα από την καθημερινή λειτουργία
- αποτιμά το συνολικό έργο του οργανισμού

ΕΣΟΔΑ

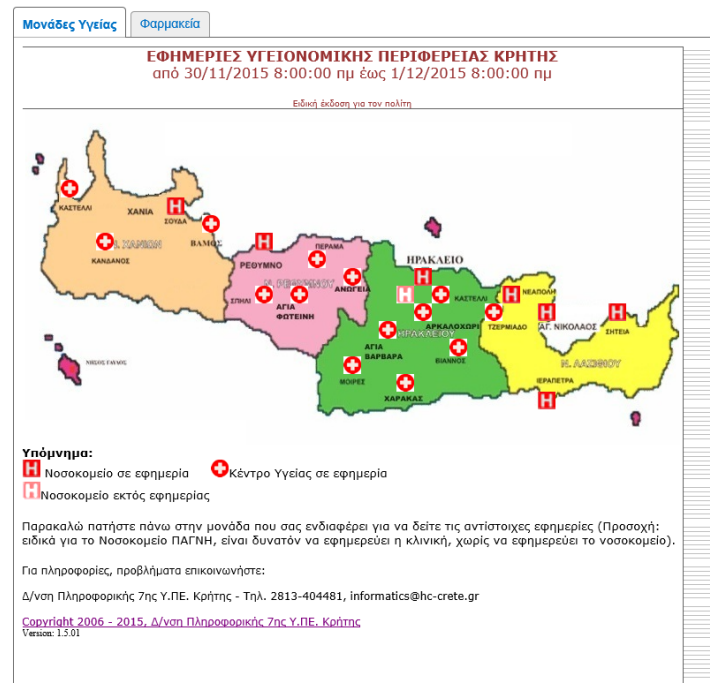


- Επιχορηγήσεις από τον κρατικό προϋπολογισμό και το πρόγραμμα δημοσίων επενδύσεων
- Εισπράξεις από νοσήλια, εξέταστρα και λοιπές αμοιβές για παροχή υπηρεσιών
- Πρόσοδοι από την περιουσία
- Έσοδα από δωρεές, κληροδοτήματα, εκποιήσεις περιουσιακών στοιχείων
- Κάθε άλλο έσοδο που προκύπτει από τις αρμοδιότητές τους

ΕΦΗΜΕΡΙΕΣ

- Η εφημερία διαρκεί 24 ώρες (από 8.00 π.μ. μέχρι 8 π.μ. της επόμενης ημέρας)
- Η ιστοσελίδα της Υ.ΠΕ. Κρήτης αναφέρει τις εφημερίες όλων των Νοσοκομείων και Κέντρων Υγείας της Κρήτης <http://www.hc-crete.gr>

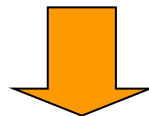
Επιλέξτε τον σύνδεσμο: Υγειονομικός Χάρτης << Εφημερίες



Γ.Ν.Η. Βενιζέλειο-Πανάνειο:

Όραμα – Στόχοι – Αποστολή

- Παροχή επαρκούς, ποιοτικά και ποσοτικά ενδεδειγμένης φροντίδας στον χρήστη
- Συνεχή βελτίωση του δείκτη κόστος/όφελος για τις παρεχόμενες υπηρεσίες
- Καλύτερη αξιοποίηση των διαθέσιμων υλικών και άυλων πόρων
- Μέγιστη ικανοποίηση των αναγκών και προσδοκιών των χρηστών των υπηρεσιών
- Συνεχή βελτίωση, ανάπτυξη και καινοτομία.



Το όραμα και οι στόχοι του προσωπικού καλούνται να συμβαδίζουν με αυτών του οργανισμού

ΟΡΓΑΝΙΣΜΟΣ Βενιζέλιου-Πανάνειου ΓΝΗ

ΙΑΤΡΟΠΑΙΔΑΓΩΓΙΚΟ
ΚΕΝΤΡΟ

ΞΕΝΩΝΑΣ
ΑΛΚΥΟΝΙΔΑ



ΤΕΕ
ΝΟΣΗΛΕΥΤΙΚΗΣ
Α΄ ΚΥΚΛΟΣ
ΣΠΟΥΔΩΝ

ΚΕΝΤΡΟ ΨΥΧΙΚΗΣ
ΥΓΙΕΙΝΗΣ

ΙΑΤΡΟΠΑΙΔΑΓΩΓΙΚΟ ΚΕΝΤΡΟ



Παρέχονται υπηρεσίες ψυχικής υγείας:

- σε παιδιά και εφήβους έως 18 ετών
- στις οικογένειές τους
- οργανώνει προγράμματα παρέμβασης στην κοινότητα σε θέματα πρόληψης, διάγνωσης, θεραπείας, εκπαίδευσης και έρευνας

Λόγοι παραπομπής:

- Δυσκολίες στις σχέσεις παιδιών - γονέων
- Συναισθηματικές δυσκολίες (π.χ. άγχος, κατάθλιψη, φοβίες)
- Δυσκολίες συμπεριφοράς
- Δυσκολίες προσαρμογής σε ψυχοπιεστικά γεγονότα ζωής (π.χ. θάνατος, διαζύγιο)
- Ψυχοσωματικές διαταραχές
- Αναπτυξιακές διαταραχές (αυτισμός, νοητική στέρση)

Διαδικασία παραπομπής:

- Με πρωτοβουλία των ενδιαφερομένων
- Κατόπιν συστάσεων από εκπαιδευτικούς, παιδιάτρους, άλλους επαγγελματίες ψυχικής υγείας και φορείς.

Στελεχώνεται από:

- παιδοψυχίατρο
- ψυχολόγο
- λογοθεραπευτή
- παιδαγωγό
- εργοθεραπευτή
- επισκέπτη υγείας
- κοινωνικό λειτουργό

Ξενώνας Αποασυλοποίησης «ΑΛΚΥΟΝΙΔΑ»



- Μονάδα ψυχοκοινωνικής αποκατάστασης
- Φιλοξενεί **ενήλικα άτομα** με ψυχικές διαταραχές και σοβαρά ψυχοκοινωνικά προβλήματα
- Λειτουργήσε το 2001 με μεταφορά ατόμων από το Θεραπευτήριο Ψυχικών Παθήσεων Χανίων
- Λειτουργεί και εργαστήριο "Ανθοκομίας, Ανθοδετικής και Κηποτεχνίας"

Στόχος:

Η επαγγελματική κατάρτιση των ενοίκων, η προώθηση στην απασχόληση και η επανένταξή τους στην κοινότητα

Κέντρο Ψυχικής Υγιεινής



Λειτουργεί από το 2003 με στόχους:

- Την λειτουργία **προληπτικών προγραμμάτων** στο γενικό πληθυσμό σε θέματα ψυχικής υγείας
- Την **εκτίμηση των ψυχοκοινωνικών αναγκών** των ατόμων της κοινότητας και την δημιουργία υπηρεσιών που καλύπτουν τις πραγματικές ανάγκες
- Την **συνεργασία με το τοπικό δίκτυο** υπηρεσιών όπως οι φορείς Υγείας, Πρόνοιας, Εκπαίδευσης αλλά και Τοπική Αυτοδιοίκηση, Εκκλησία, Ελληνικός Ερυθρός Σταυρός, Πολιτιστικός Σύλλογος, ΚΑΠΗ, Προγράμματα Βοήθειας στο Σπίτι κ.α, για θέματα που αφορούν την ψυχική Υγεία

Κέντρο Ψυχικής Υγιεινής



Τα τμήματα που λειτουργούν είναι:

- Τακτικό εξωτερικό ιατρείο ενηλίκων.
- Συμβουλευτικός σταθμός (ζευγαριών, οικογενειών, κ.λ.π).
- Ομαδική ψυχοθεραπεία ατόμων με την ψυχική διαταραχή.
- Κοινωνική Υπηρεσία.
- Τμήμα εκπαίδευσης λειτουργών υγείας και επαγγελματιών (καθηγητές, δασκάλους, ιερείς, αστυνομικούς κ.λ.π).
- Τμήμα ενημέρωσης και ευαισθητοποίησης κοινού με ομιλίες σχετικά με την ψυχική διαταραχή.
- Πλαίσιο πρακτικής άσκησης επαγγελματιών Ψυχικής Υγείας (ψυχολόγοι, νοσηλευτές, κοινωνικοί λειτουργοί).

Απευθύνεται σε:

- Ενήλικες κάθε ηλικίας.
- Άτομα οποιουδήποτε ασφαλιστικού ταμείου.
- Άτομα με κάθε είδους ψυχολογικά προβλήματα, με προβλήματα σχέσεων: Ζευγαριών, Γονέων-παιδιών, Οικογενειών, ή με ειδικά προβλήματα όπως π.χ. φοβίες, πένθος, κ.α.

Θερμές ευχαριστίες στους συμμετέχοντες
επόπτες-κλινικούς εκπαιδευτές από το
ΓΝΗ «Βενιζέλειο-Πανάνειο»:

Πλαΐτης Εμμανουήλ
Παπαδάκης Ευάγγελος
Μπολίκας Εμμανουήλ
Γοραντωνάκη Ανθούλα
Κωνσταντίνου Αναστασία
Σκανδαλάκη Νεκταρία

Επιλεγμένες διαφάνειες βασίστηκαν στην παρουσίαση τους
με τίτλο «Βενιζέλειο νοσοκομείο – κοινωνία, υγεία και
επιθυμητή οργανωσιακή κουλτούρα» στην Ημερίδα του
μαθήματος (Ιανουάριος 2012)

Τέλος Ενότητας



Με τη συγχρηματοδότηση της Ελλάδας και της Ευρωπαϊκής Ένωσης

Χρηματοδότηση

- Το παρόν εκπαιδευτικό υλικό έχει αναπτυχθεί στα πλαίσια του εκπαιδευτικού έργου του διδάσκοντα.
- Το έργο «**Ανοικτά Ακαδημαϊκά Μαθήματα στο Πανεπιστήμιο Κρήτης**» έχει χρηματοδοτήσει μόνο τη αναδιαμόρφωση του εκπαιδευτικού υλικού.
- Το έργο υλοποιείται στο πλαίσιο του Επιχειρησιακού Προγράμματος «Εκπαίδευση και Δια Βίου Μάθηση» και συγχρηματοδοτείται από την Ευρωπαϊκή Ένωση (Ευρωπαϊκό Κοινωνικό Ταμείο) και από εθνικούς πόρους.



Σημειώματα

Σημείωμα αδειοδότησης

- Το παρόν υλικό διατίθεται με τους όρους της άδειας χρήσης Creative Commons Αναφορά, Μη Εμπορική Χρήση, Όχι Παράγωγο Έργο 4.0 [1] ή μεταγενέστερη, Διεθνής Έκδοση. Εξαιρούνται τα αυτοτελή έργα τρίτων π.χ. φωτογραφίες, διαγράμματα κ.λ.π., τα οποία εμπεριέχονται σε αυτό και τα οποία αναφέρονται μαζί με τους όρους χρήσης τους στο «Σημείωμα Χρήσης Έργων Τρίτων».



[1] <http://creativecommons.org/licenses/by-nc-nd/4.0/>

- Ως **Μη Εμπορική** ορίζεται η χρήση:
 - που δεν περιλαμβάνει άμεσο ή έμμεσο οικονομικό όφελος από την χρήση του έργου, για το διανομέα του έργου και αδειοδόχο
 - που δεν περιλαμβάνει οικονομική συναλλαγή ως προϋπόθεση για τη χρήση ή πρόσβαση στο έργο
 - που δεν προσπορίζει στο διανομέα του έργου και αδειοδόχο έμμεσο οικονομικό όφελος (π.χ. διαφημίσεις) από την προβολή του έργου σε διαδικτυακό τόπο
- Ο δικαιούχος μπορεί να παρέχει στον αδειοδόχο ξεχωριστή άδεια να χρησιμοποιεί το έργο για εμπορική χρήση, εφόσον αυτό του ζητηθεί.

Σημείωμα Αναφοράς

Copyright Πανεπιστήμιο Κρήτης, Άντα Μαρκάκη, Ρένα Μάρκατση, Κατερίνα Σαρρή 2015. «Κοινωνία και Υγεία. Δευτεροβάθμια Φροντίδα Υγείας / ΓΝΗ Βενιζέλειο–Πανάναιο ». Έκδοση: 1.0. Ηράκλειο 2015. Διαθέσιμο από τη δικτυακή διεύθυνση:

<https://opencourses.uoc.gr/courses/course/view.php?id=360>

Διατήρηση Σημειωμάτων

Οποιαδήποτε αναπαραγωγή ή διασκευή του υλικού θα πρέπει να συμπεριλαμβάνει:

- το Σημείωμα Αναφοράς
- το Σημείωμα Αδειοδότησης
- τη δήλωση Διατήρησης Σημειωμάτων
- το Σημείωμα Χρήσης Έργων Τρίτων (εφόσον υπάρχει)

μαζί με τους συνοδευόμενους υπερσυνδέσμους.