



ΕΛΛΗΝΙΚΗ ΔΗΜΟΚΡΑΤΙΑ
ΠΑΝΕΠΙΣΤΗΜΙΟ ΚΡΗΤΗΣ

ΕΙΣΑΓΩΓΗ ΣΤΗΝ ΚΟΙΝΩΝΙΟΛΟΓΙΑ

ΚΕΦΑΛΑΙΟ 2: ΓΕΝΕΣΗ ΤΗΣ ΚΟΙΝΩΝΙΟΛΟΓΙΑΣ – ΘΕΩΡΗΤΙΚΕΣ ΠΡΟΣΕΓΓΙΣΕΙΣ

Διδάσκων: Θεόδωρος Ελευθεράκης
ΠΑΙΔΑΓΩΓΙΚΟ ΤΜΗΜΑ ΠΡΟΣΧΟΛΙΚΗΣ ΕΚΠΑΙΔΕΥΣΗΣ
ΣΧΟΛΗΣ ΕΠΙΣΤΗΜΩΝ ΑΓΩΓΗΣ



Με τη συγχρηματοδότηση της Ελλάδας και της Ευρωπαϊκής Ένωσης

Άδειες Χρήσης

- Το παρόν εκπαιδευτικό υλικό υπόκειται στην άδεια χρήσης **Creative Commons** και ειδικότερα ***Αναφορά – Μη εμπορική Χρήση – Όχι Παράγωγο Έργο v.3.0***
(Attribution – Non Commercial – Non-derivatives v.3.0)



[ή επιλογή ενός άλλου από τους έξι συνδυασμούς]

[και αντικατάσταση λογότυπου άδειας όπου αυτό έχει μπει (σελ. 1, σελ. 2 και τελευταία)]

- Εξαιρείται από την ως άνω άδεια υλικό που περιλαμβάνεται στις διαφάνειες του μαθήματος, και υπόκειται σε άλλου τύπου άδεια χρήσης. Η άδεια χρήσης στην οποία υπόκειται το υλικό αυτό αναφέρεται ρητώς.

Χρηματοδότηση

- Το παρόν εκπαιδευτικό υλικό έχει αναπτυχθεί στα πλαίσια του εκπαιδευτικού έργου του διδάσκοντα.
- Το έργο «**Ανοικτά Ακαδημαϊκά Μαθήματα στο Πανεπιστήμιο Κρήτης**» έχει χρηματοδοτήσει μόνο τη αναδιαμόρφωση του εκπαιδευτικού υλικού.
- Το έργο υλοποιείται στο πλαίσιο του Επιχειρησιακού Προγράμματος «Εκπαίδευση και Δια Βίου Μάθηση» και συγχρηματοδοτείται από την Ευρωπαϊκή Ένωση (Ευρωπαϊκό Κοινωνικό Ταμείο) και από εθνικούς πόρους.



Ευρωπαϊκή Ένωση
Ευρωπαϊκό Κοινωνικό Ταμείο



ΥΠΟΥΡΓΕΙΟ ΠΑΙΔΕΙΑΣ & ΘΡΗΣΚΕΥΜΑΤΩΝ, ΠΟΛΙΤΙΣΜΟΥ & ΑΘΛΗΤΙΣΜΟΥ
ΕΙΔΙΚΗ ΥΠΗΡΕΣΙΑ ΔΙΑΧΕΙΡΙΣΗΣ

Με τη συγχρηματοδότηση της Ελλάδας και της Ευρωπαϊκής Ένωσης



Περιεχόμενα

- *Εισαγωγικά: Ορισμός, κοινωνικοί θεσμοί, Μακρο- & μικρο- κοινωνιολογία*
- *A. Η Γένεση της Κοινωνιολογίας: Οι πρωτοπόροι διανοητές: Κοντ, Μαρξ, Ντυρκάιμ, Βέμπερ*
- *B. Σύγχρονες Θεωρητικές Προσεγγίσεις της Κοινωνιολογίας*
 - *Σχολή Λειτουργισμού. Κοινωνική Συναίνεση*
 - *Σχολή Συγκρούσεων*
 - *Κοινωνική Διαντίδραση (Συμβολική Διαντίδραση)*

Εισαγωγικά: Ορισμός

- Κοινωνιολογία είναι η επιστήμη που μελετά, ως κοινωνικά φαινόμενα, την κοινωνική συμπεριφορά και την κοινωνική δράση» (Λεξικό Κοινωνικών Επιστημών UNESCO, Αθήνα 1972)

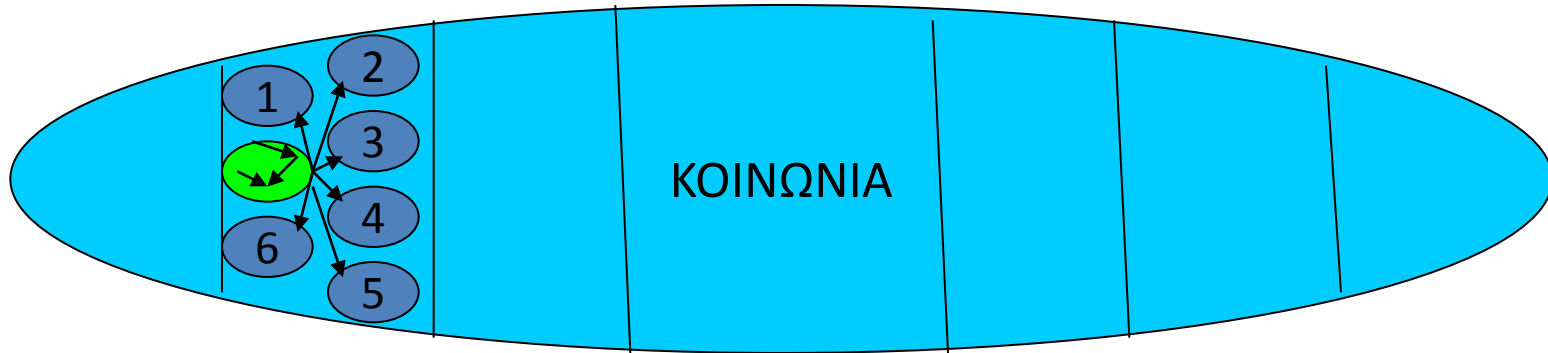
και είναι, ως ένα βαθμό, σημείο συνάντησης και συμφωνίας των ειδικών

- Επιστήμη μελέτης κοινωνικών φαινομένων
 - της κοινωνικής συμπεριφοράς (τρόπος επικοινωνίας μας με τους άλλους, π.χ. σε γιορτή ‘χρόνια πολλά’) και
 - της κοινωνικής δράσης* (γνώση και εφαρμογή – αποδοχή & ενεργοποίηση- **κοινωνικών ρόλων** π.χ. ρόλος φοιτητή, αδελφού, παιδιού, πολίτη, φίλου, ψηφοφόρου, συμφοιτητή).

*δράση: σύνολο πράξεων, ενεργειών

Εισαγωγικά: Ορισμός

Επιστήμη μελέτης της κοινωνίας: δηλαδή,



α. μελετά τη συγκρότηση, λειτουργία (ή δυσλειτουργία), μετασχηματισμό των κοινωνικών συνόλων

β. μελετά τις προϋποθέσεις & συνέπειες (ερμηνεία) της εμφάνισης-παραγωγής, διατήρησης, μεταβολής-εκτύλιξης, έκλειψης των κοινωνικών σχέσεων (σύνολο στοιχείων σύνδεσης) ατόμων, συνόλων, οργανώσεων

Εισαγωγικά: Ορισμός

- Η Κοινωνιολογία είναι η επιστήμη που εξετάζει τη συμπεριφορά και τη δράση του ανθρώπου σε μια δεδομένη στιγμή χρόνου και τόπου.
- Πρόκειται περί μιας **επιστημολογικής μεθόδου** που προσπαθεί να ερμηνεύσει αναλυτικά:
 - το πώς και το γιατί της ανθρώπινης συμπεριφοράς σε πολυδιάστατες διαστάσεις της καθημερινότητας.
 - α. την κοινωνική συμπεριφορά (τρόπος επικοινωνίας μας με τους άλλους, π.χ. σε γιορτή ‘χρόνια πολλά’) και
 - β. την κοινωνική δράση (συνειδητοποίηση, αποδοχή και ενεργοποίηση κάποιου κοινωνικού ρόλου π.χ. ρόλος φοιτητή, αδελφού, παιδιού, πολίτη, φίλου, ψηφοφόρου, συμφοιτητή κ.ά.).
 - τις **μεταβολές** που παρουσιάστηκαν στις ανθρώπινες κοινωνίες στους τελευταίους 2-3 αιώνες, μετά από τη βιομηχανική επανάσταση.
 - τους **κοινωνικούς θεσμούς**, που δημιουργήθηκαν από το **βιομηχανικό μετασχηματισμό** των τελευταίων αιώνων, π.χ. το σχολείο, το κράτος κ.ά.

Κοινωνία-Κοινωνικοί Θεσμοί



- το **σύνολο των ανθρώπων** που **συμβιώνουν** σε κάποιον **τόπο** ή σε μία **ιστορική περίοδο** και έχει
 - ευρεία (ανθρωπότητα) ή
 - στενή (ομάδες ανθρώπων στο χώρο και το χρόνο) **εφαρμογή** ως έννοια
- η **διαρκής στο χρόνο συνεργατική ομάδα**, τα **μέλη** της οποίας ανέπτυξαν **οργανωμένα πρότυπα σχέσεων** (κοινωνικοί θεσμοί) μέσω της διαρκούς **αλληλεπίδρασής** τους

Εισαγωγικά:

Μακρο- & μικρο- κοινωνιολογία

- Όταν εξετάζονται τα κοινωνικά στοιχεία υπό το πρίσμα της **μικροκοινωνιολογίας**, παρατηρούμε τις **σχέσεις των ανθρώπων σε μικρές ομάδες ή μικρά κοινωνικά σύνολα** στο πλαίσιο των οποίων η επικοινωνία των μελών τους διενεργείται σε **κλίμα στενών διαπροσωπικών επαφών**. Οι στενές διαπροσωπικές επαφές διαμορφώνουν διαντιδράσεις σε μικρής κλίμακας (μικρο-) πτυχές του κοινωνικού συστήματος.

Εισαγωγικά:

Μακρο- & μικρο- κοινωνιολογία

- Αντίθετα, όταν εξετάζονται τα κοινωνικά στοιχεία υπό το πρίσμα της **μακροκοινωνιολογίας** και μάλιστα από την οπτική γωνία των μεγάλων ομάδων ή των μεγάλων κοινωνικών συνόλων, τότε εξετάζονται **ενέργειες των ανθρώπων ή οι διαδικασίες της ένταξής τους σε μεγάλης κλίμακας οργανισμούς ή/και θεσμούς, όπως π.χ. στις κοινωνικές τάξεις, το κράτος, τον πολιτισμό κ.λπ.**

Εισαγωγικά:

Κοινωνιολογία/Κοινωνιοψυχολογία

- Όμως, η Κοινωνιολογία μελετά τη **συμπεριφορά** από τη σκοπιά (οπτική) της **κοινωνικής ομάδας** (και όχι του **ατόμου**/ Επιστήμη της Ψυχολογίας).
- Δηλαδή, αλλάζει η **προοπτική** των δυο επιστημών:
 - α. Κοινωνιολογία: η προσπάθεια **κατανόησης των κοινωνικών γεγονότων & διαδικασιών** παρατηρώντας τις μικρότερες μονάδες -άτομα, ομάδες- (συμπεριφορά, δράση, ρόλους, σχέσεις) μέσα σε μια δοσμένη κοινωνική δομή. Γυρεύουμε **κανονικότητες στην ανθρώπινη αλληλεπίδραση**, π.χ. πολιτισμός και η εξέλιξή του.
 - β. Ψυχολογία/Κοινωνιοψυχολογία: η προσπάθεια **κατανόησης της συμπεριφοράς και εξέλιξης των ατόμων** παρατηρώντας πώς τα επηρεάζουν τα άλλα άτομα. Παρατηρούμε **κανονικότητες στη συμπεριφορά ατόμων στη σχέση τους με άλλα άτομα**, δεν στοχεύονται οι διακυμάνσεις ή οι αλλαγές στην κοινωνική ομάδα.

Οι πρωτοπόροι διανοητές

- **Auguste Comte (1798-1857): Πατέρας της Κοινωνιολογίας**
- **Karl Marx (1818-1883)**
- **Emil Durkheim (1858-1917)**
- **Max Weber (1864-1920)**

Auguste Comte (1798-1857): Πατέρας της Κοινωνιολογίας



Auguste Comte (1798-1857): Πατέρας της Κοινωνιολογίας

- Ο Α. Comte είχε σαν σκοπό να κάνει την Κοινωνιολογία= «Κοινωνική Φυσική», όπως αρχικά την είχε αποκαλέσει, δηλαδή μια επιστήμη που να βασίζεται στην αντικειμενική παρατήρηση, καταγραφή και μελέτη των κοινωνικών φαινομένων. Αργότερα τη 'βάφτισε' Κοινωνιολογία.
- Οι επιστήμες επιδιώκουν να αποκαλύψουν καθολικούς νόμους που διέπουν τα φαινόμενα που μελετούν.
- Αν η Κοινωνιολογία ανακαλύψει τους νόμους που διέπουν την ανθρώπινη κοινωνία, θα είμαστε σε θέση να διαμορφώσουμε τη μοίρα και την κοινωνία μας, όπως ελέγχουμε τα φυσικά φαινόμενα.

Auguste Comte (1798-1857): Πατέρας της Κοινωνιολογίας

- Η **Κοινωνιολογία** είναι η επιστήμη της κοινωνίας, η οποία σαν αντικείμενό της έχει τη **σπουδή των κοινωνικών φαινομένων**.
- Διαίρεσε τη μελέτη της κοινωνίας σε δύο κατηγορίες:
 - την **κοινωνική στατική**, οι επιστήμονες μελετούν τις ομάδες, τα σύνολα κ.λπ. σε μια **σταθερή κατάσταση**, η οποία τους επιτρέπει, να επιβιώνουν και να λειτουργούν σε δεδομένες στιγμές του χρόνου και του τόπου.
 - την **κοινωνική δυναμική**, οι έρευνες έχουν ως αντικείμενό τους **διαδικασίες μετασχηματισμών, μεταβολών, αλλαγών** κ.λπ., με τρόπο που δηλώνουν την εξελικτική πορεία των πραγμάτων και όχι τη μόνιμη κατάστασή τους

Auguste Comte (1798-1857): Πατέρας της Κοινωνιολογίας

- Στην κοινωνιολογική θεωρία του Comte δεσπόζουν *δυο βασικές αρχές*:
- α. Η Κοινωνιολογία βρίσκεται στην κορυφή των θεωρητικών επιστημών και ο
- β. Νόμος των 3^{ων} σταδίων (ανακάλυψη θεμελιώδους κοινωνικού νόμου):

Auguste Comte (1798-1857): Πατέρας της Κοινωνιολογίας

- Νόμος των 3^{ων} σταδίων:
- Η εξέλιξη της ανθρωπότητας είναι η εξέλιξη του τρόπου, με τον οποίο ο άνθρωπος βλέπει και ερμηνεύει την πραγματικότητά του
- Κάθε τομέας γνώσης, άρα και η κοινωνία, περνάει από τρία διαφορετικά θεωρητικά στάδια:
- Α. το θεολογικό ή φανταστικό: κανόνες ρύθμισης των ανθρωπίνων σχέσεων αυστηροί και απόλυτοι καθοριζόμενοι από ένα πρόσωπο (Θεός, Μονάρχης)
- Β. το μεταφυσικό ή αφηρημένο: οι ανθρώπινες σχέσεις διέπονται από διαφοροποιήσεις και κανονισμούς που στηρίζονται σε νόμους καθοριζόμενους από θεσμούς (Κράτος, Σύνταγμα)
- Γ. το επιστημονικό ή θετικό στάδιο: βιομηχανική κοινωνία με υψηλού βαθμού κοινωνικές διαφοροποιήσεις και πολυσύνθετα συστήματα άσκησης κοινωνικού ελέγχου (Θετική φιλοσοφία, Επιστήμη)

Auguste Comte (1798-1857): Πατέρας της Κοινωνιολογίας

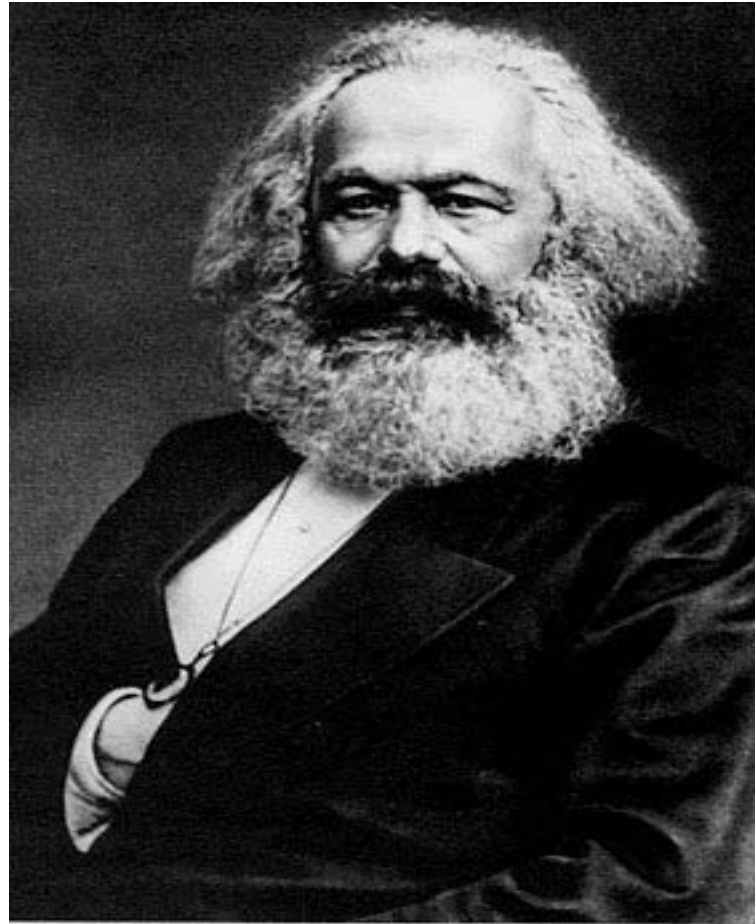
Συμπερασματικά:

- Η σύγχρονη πνευματική αταξία οφείλεται στην ταυτόχρονη χρήση των τριών ριζικά ασυμβίβαστων φιλοσοφιών
- Θα υπήρχε μια καθορισμένη τάξη αν οποιαδήποτε από τις 3 αυτές φιλοσοφίες κατάφερνε στα αλήθεια να επικρατήσει καθολικά και ολότελα
- Είναι φανερό ότι η **θετική φιλοσοφία** είναι η μόνη προορισμένη να υπερισχύσει σύμφωνα με την κανονική πορεία των πραγμάτων. Ο οριστικός θρίαμβός της θα αποκαταστήσει την **τάξη στην κοινωνία**.

Auguste Comte (1798-1857): Πατέρας της Κοινωνιολογίας

- Η **θετική φιλοσοφία**: α. Αστρονομία β. Φυσική γ. Χημεία δ. Βιολογία και ε. Κοινωνική Φυσική (Κοινωνιολογία).
- Η Κοινωνιολογία πρέπει να χρησιμοποιεί τη **θετική μέθοδο**. Η θετικιστική γνώση μπορεί να κατακτηθεί με τέσσερις βασικές διαδικασίες: παρατήρηση, πείραμα, σύγκριση και την ιστορική μέθοδο.
- Έτσι, μετά τον Κοντ:
- Η Κοινωνιολογία κέρδισε σε συστηματικότητα, εμπάθυνση και αποδεικτική ικανότητα. Καθορίστηκε με ακρίβεια το **αντικείμενό** της.
- Κατόπιν άρχισαν να αναπτύσσονται διάφοροι εξειδικευμένοι κλάδοι της (π.χ. **Κοινωνιολογία της Εκπαίδευσης**).

Karl Marx (1818-1883):



Karl Marx (1818-1883):

- Ένας άλλος κλασικός κοινωνιολόγος που μελέτησε την **κοινωνική δομή** υπό το πρίσμα διαφόρων επιστημονικών κλάδων, προσπαθώντας να ανακαλύψει τις **θεμελιώδεις αρχές** της ιστορίας, ήταν ο **Καρλ Μαρξ**.
- Ως φιλόσοφος, ιστορικός, οικονομολόγος και πολιτικός επιστήμονας εστίασε την έρευνά του στο οικονομικό περιβάλλον των κοινωνιών και επεσήμανε την **πάλη των τάξεων** ανάμεσα σ' αυτούς που κατέχουν και σ' αυτούς που δεν κατέχουν, ως μια **σύγκρουση των δυνάμεων της κοινωνίας με αντίθετα συμφέροντα** που, ως νόμος κοινωνικός, καθορίζουν την εξέλιξη της δυναμικής κοινωνικής πραγματικότητας -ένας δυναμικός και όχι στατικός μεταβαλλόμενος κόσμος- σε νέες πιο ανεπτυγμένες δομές (**προσέγγιση του διαλεκτικού υλισμού**).
- Η **έννοια της τάξης** είναι μαρξιστική και ανάγεται στην **κατοχή των μέσων παραγωγής** από τους ανθρώπους. Έτσι, όποιος κατέχει τα **μέσα παραγωγής** (μηχανές, εργαλεία, μεγάλες εκτάσεις γης κ.λπ.) ανήκει στην ανώτερη τάξη (**αστική**, μπουρζουαζία, κεφαλαιοκρατία), ενώ εκείνος που δεν τα κατέχει ανήκει στην κατώτερη τάξη (**εργατική**, προλεταριάτο), ο οποίος είναι υποχρεωμένος να πουλήσει το μόνο που κατέχει, την εργατική του δύναμη.

Karl Marx (1818-1883):

- Επειδή, άλλωστε, πίστευε ότι η επιστήμη δεν είναι απλώς το μέσο για την κατανόηση της κοινωνίας, αλλά και **εργαλείο για τη μεταμόρφωσή της**, πολέμησε, έτσι, με πάθος τον **καπιταλισμό**), τον οποίο θεωρούσε υπεύθυνο για τις **κοινωνικές ανισότητες** και την έντονη διαφοροποίηση ανάμεσα σε φτωχούς - εξαθλιωμένους- αγρότες & εργάτες και σε πλούσιους γαιοκτήμονες, μεγαλοκτηματίες & εύπορους κατόχους των μέσων παραγωγής. Η καταπίεση και η κατάφωρη εκμετάλλευση των αγροτών και των εργατών τον μετέτρεψαν σε έναν ένθερμο υποστηρικτή και υπέρμαχο των αδικημένων και τον οδήγησε εναντίον των πλουσίων και της αριστοκρατίας.

Karl Marx (1818-1883):

- Τάχθηκε, λοιπόν, υπέρ της κοινωνικής **επανάστασης** της **εργατικής τάξης** κατά της **άρχουσας τάξης** (αστικής) και υιοθέτησε ριζοσπαστικές αντιλήψεις, για να εξαλειφθούν οι ανισότητες εις βάρος του προλεταριάτου. Υπογράμμισε τη **ρίζα του κακού**, ως την εκμετάλλευση των φτωχών εργατών και αγροτών από την πλευρά των πλουσίων, με αποτέλεσμα να διαμορφώνεται στην εκάστοτε κοινωνία ένα σχήμα πόλωσης ανάμεσά τους.
- Έτσι, υποστηρίζει ο Μαρξ, βάσει του διαλεκτικού του υλισμού, κάθε **οικονομική τάξη πραγμάτων** φτάνει κάποια στιγμή στο **απόγειό** της και συγχρόνως δημιουργεί τις **συνθήκες της ανατροπής της** (εσωτερικές αντιφάσεις και αδυναμίες), δηλαδή όπως ο **φεουδαλισμός** αντικαταστάθηκε από τον **καπιταλισμό**, έτσι και αυτός θα δώσει τη θέση του (με την κοινωνική επανάσταση) στο **σοσιαλισμό** (δικτατορία του προλεταριάτου) και αυτός με τη σειρά του στον **κομμουνισμό** (αταξική κοινωνία), το ανώτατο στάδιο της κοινωνικής εξέλιξης.

Karl Marx (1818-1883):

- Η οικονομική βάση της κοινωνίας (ο τρόπος παραγωγής των αγαθών και η ταξική δομή της) καθορίζει **το κοινωνικό εποικοδόμημα** (πολιτικές ιδεολογίες, θρησκεία, οργάνωση της οικογένειας, εκπαιδευτικό σύστημα, κυβέρνηση), όμως και πτυχές του κοινωνικού εποικοδομήματος επηρεάζει με τη σειρά του την οικονομική βάση της κοινωνίας, την οποία και μεταβάλλουν, μέσω μιας **αμφίδρομης σχέσης**.

Emil Durkheim (1858-1917):



Emil Durkheim (1858-1917):

- Ο Γάλλος κοινωνιολόγος **Εμίλ Ντυρκάιμ**, υποστήριζε ότι πρέπει η κοινωνιολογία να μελετάει **κοινωνικά γεγονότα** (όψεις της κοινωνικής ζωής) με την **πρώτη αρχή**, που διατύπωσε, της κοινωνιολογίας «**μελετήστε τα κοινωνικά γεγονότα ως πράγματα**».
- Αντίθετα από τον Μαρξ, ο Ντυρκάιμ διατύπωσε το ερώτημα σχετικά με την **ισορροπία** που καταφέρει να διατηρεί ένα **κοινωνικό σύστημα** (οι κοινωνίες διατηρούν την ενότητά τους και επιβιώνουν-**κοινωνική αλληλεγγύη, συνοχή-**), μολονότι οι παράγοντες που το συνθέτουν, διακατέχονται από αντικρουόμενα συμφέροντα και αντιπαλότητες. Δηλαδή, αν και οι συγκρούσεις είναι αναπόφευκτες και φθείρουν τη δομή του συστήματος, αυτό πετυχαίνει να επιβιώνει.

Emil Durkheim (1858-1917):

- Με αυτό το νοηματικό περιεχόμενο, ο Ντυρκάιμ απέδωσε ερμηνευτικά
 - την **εύρυθμη λειτουργία της κοινωνίας**
 - στην ουσιαστική **λειτουργία του ανθρωπίνου σώματος.**
- Με εύστοχες παρατηρήσεις και παρομοιώσεις υποστήριξε ότι το **κάθε ένα βιολογικό όργανο** του ανθρωπίνου σώματος **επιτελεί τη δική του λειτουργία.** Το χέρι δεν μπορεί να περπατήσει ή να ακούσει. Το πόδι δεν μπορεί να γράψει ή να δει κάτι σε ένα οπτικό πεδίο κ.λπ. Το κάθε ένα όργανο επιτελεί τη δική του λειτουργία, και **όλα μαζί συγκροτούν το ανθρώπινο σώμα.**

Emil Durkheim (1858-1917):

- Αυτό συμβαίνει και στην **κοινωνία**. Ο κάθε ένας παράγοντας επιτελεί τη δική του λειτουργία, π.χ. στην **οικογένεια** μαθαίνουμε τα πρώτα κοινωνικά στοιχεία, στο **σχολείο** μαθαίνουμε γράμματα, στην **εκκλησία** ενισχύουμε τα θρησκευτικά μας συναισθήματα, στον **στρατό** εκπαιδευόμαστε στα οπλικά συστήματα κ.λπ. **Ο ένας παράγοντας χρειάζεται τον άλλο, και όλοι μαζί συγκροτούν την κοινωνία.**
- Έτσι, η κοινωνία είναι μια **ηθική ενότητα ανθρώπων**, που μοιράζονται ίδια συναισθήματα, αξίες, κανόνες, δηλ. την ίδια **συλλογική συνείδηση**, η οποία καθορίζει τη **συμπεριφορά των ανθρώπων** και αναπτύσσοντας **κοινωνική συνοχή**, η οποία εκφράζεται ως **‘κοινωνική αλληλεγγύη’**.
 - Οι **προβιομηχανικές κοινωνίες** ανέπτυξαν τη **μηχανική αλληλεγγύη** δηλαδή, λόγω **σταθερότητας και εγγύτητας** ανέπτυξαν **ομοιομορφία**, και **μεγάλη συνοχή** στις μικρές τους κοινωνικές ομάδες -οικογένεια, χωριό-, ενώ
 - οι **βιομηχανικές κοινωνίες** την **οργανική αλληλεγγύη** (σύνδεση της κοινωνίας από τον υψηλό **καταμερισμό της εργασίας** που εξαναγκάζει τους ανθρώπους στην αλληλεξάρτησή τους από την ανταλλαγή αγαθών και υπηρεσιών).

Max Weber (1864-1920):



Max Weber (1864-1920):

- Ο Γερμανός κοινωνιολόγος **Μαξ Βέμπερ**, όπως και οι άλλοι διανοητές, προσπαθούσε να κατανοήσει την κοινωνική μεταβολή, πίστευε όπως και ο Μαρξ στη σημαντικότητα των **οικονομικών παραγόντων**, αλλά θεωρούσε ότι **οι ιδέες και οι αξίες** ασκούν εξίσου μεγάλη επιρροή στην κοινωνική μεταβολή και εξέλιξη.
- Ως εργαλείο κατανόησης του κοινωνικού υιοθέτησε την **αντίληψη του ιδεατού τύπου**. Πρόκειται περί μιας έννοιας, βάσει της οποίας οι κοινωνιολόγοι «απεικονίζουν» τα **θεμελιώδη χαρακτηριστικά** του αντικειμένου που θέλουν να μελετήσουν. Με αυτό το εργαλείο, οι κοινωνιολόγοι μελετούν και **απλοποιούν τα δεδομένα**, αγνοώντας τις **μικρές διαφορές**, προκειμένου να υπογραμμίσουν τις **μεγάλες ομοιότητες** (π.χ. το **νοσοκομείο** με το **αστυνομικό τμήμα** έχουν προφανείς διαφορές, όμως μοιράζονται άλλα κοινά χαρακτηριστικά που τα εντάσσουν στην κοινή κατηγορία της 'γραφειοκρατίας').

Max Weber (1864-1920):

- Παράλληλα, ο Βέμπερ επεσήμανε με έμφαση το ότι βασική θεματική περιοχή της κοινωνιολογίας πρέπει να είναι και η **μελέτη της ανθρώπινης υποκειμενικότητας**.
- Η κάθε μία ανθρώπινη υποκειμενικότητα συγκροτείται από **προθέσεις, αξίες, πεποιθήσεις και στάσεις** που υποκρύπτονται στη συμπεριφορά του ανθρώπου και περιγράφουν τις πράξεις του.
- Άρα, στόχος της έρευνας του κοινωνιολόγου γίνεται η εύρεση του προσωπικού νοήματος και των αξιών που αποδίδει κάθε υποκείμενο στη συμπεριφορά και τη δράση του, θέτοντας τον εαυτό τους νοητικά στη θέση των άλλων (ενσυναίσθηση) για να διαπιστώσουν πως σκέφτονται και πως αισθάνονται εκείνοι.

2. Οι σύγχρονες θεωρητικές προσεγγίσεις της Κοινωνιολογίας

- Οι κοινωνιολόγοι έθεσαν κατά καιρούς θεμελιώδη ερωτήματα για την κοινωνική ζωή (π.χ. γιατί υπάρχει κοινωνική ανισότητα; Πώς μαθαίνουν οι άνθρωποι να αλληλεπιδρούν μεταξύ τους και να αποτελούν ενεργά μέλη της κοινωνίας; Πώς και για ποιον λόγο αλλάζουν οι κοινωνίες;) και έδωσαν απαντήσεις σ' αυτά **αναπτύσσοντας κοινωνικές θεωρίες.**

2. Οι σύγχρονες θεωρητικές προσεγγίσεις της Κοινωνιολογίας

- Σήμερα υπάρχουν πολλές διαφορετικές τέτοιες θεωρίες, οι οποίες μπορούν να συνδυαστούν σε **τρεις συγγενικές κατηγορίες σύγχρονων κοινωνιολογικών θεωρητικών προσεγγίσεων** και να αποτελέσουν, έτσι **τρία βασικά εργαλεία (νοητικά κατασκευάσματα, μοντέλα)** τα οποία μας επιτρέπουν να φανταστούμε κάτι με το νου μας.
- Κάθε μοντέλο σκέψης **περιορίζει αναγκαστικά την εμπειρία μας** και παρουσιάζει μια μόνο οπτική της εκάστοτε έννοιας, όμως μας **παρέχει συμπερασματικούς κανόνες, αυξάνοντας έτσι την ενόρασή μας**, και μας κάνει ικανούς να ανακαλύψουμε νέες σχέσεις και να καταλήξουμε σε προτάσεις για το πώς μπορεί να διευρυνθεί το πεδίο μιας θεωρίας.

2.1 Σχολή του Λειτουργισμού

- Οι φονξιοναλιστές, που αντλούν ιδέες και στοιχεία από τους: Κοντ, Σπένσερ και Ντυρκάιμ, ξεκινούν από την παραδοχή ότι **η κοινωνία είναι ένα σύστημα**, ένα σύνολο στοιχείων και μερών που αλληλεπιδρούν με, λίγο ως πολύ, σταθερό τρόπο, σε κάθε χρονική περίοδο.
- Η κάθε μία **πράξη ή ενέργειά μας** στην οποία κινούμαστε, έχει συγκεκριμένη **αιτία** και οδηγεί αντιστοίχως σε ανάλογο **αποτέλεσμα**. Η νοητή γραμμή που διαγράφεται μεταξύ της **αιτίας** και του **αποτελέσματος**, καλείται **λειτουργία**.
- Άρα, τα κοινωνικά φαινόμενα μπορούν να ερμηνευτούν καλύτερα με αναφορά στις **λειτουργίες** που επιτελούν.

2.1 Σχολή του Λειτουργισμού

- Ο κάθε ένας θεσμός στο κοινωνικό σύστημα, στο οποίο γεννιόμαστε και μεγαλώνουμε, επιτελεί τη δική του λειτουργία από την οποία απορρέουν αντιστοίχως τα αναμενόμενα αποτελέσματα.

Π.χ. ο **θεσμός της εκπαίδευσης** επιτελεί τη λειτουργία της μεταβίβασης γνώσεων από την προηγούμενη γενιά (των γονέων) στην επόμενη γενιά (των παιδιών), με αποτέλεσμα τα παιδιά να καταστούν ικανά για συνύπαρξη με τους άλλους ανθρώπους. Με τον ίδιο τρόπο, λειτουργούν όλοι οι θεσμοί που συγκροτούν το **κοινωνικο-πολιτισμικό σύστημα**.

Κοινωνία-Κοινωνικοί Θεσμοί



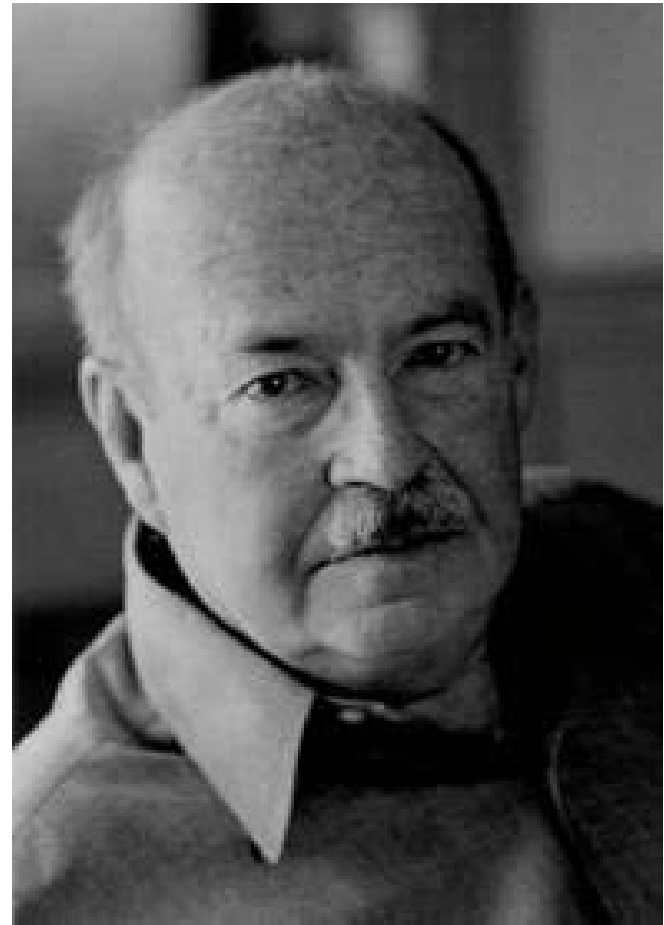
- το **σύνολο των ανθρώπων** που **συμβιώνουν** σε κάποιον **τόπο** ή σε μία **ιστορική περίοδο** και έχει
 - ευρεία (ανθρωπότητα) ή
 - στενή (ομάδες ανθρώπων στο χώρο και το χρόνο) εφαρμογή ως έννοια
- η **διαρκής στο χρόνο συνεργατική ομάδα**, τα **μέλη** της οποίας ανέπτυξαν **οργανωμένα πρότυπα σχέσεων** (κοινωνικοί θεσμοί) μέσω της διαρκούς **αλληλεπίδρασής** τους

2.1 Σχολή του Λειτουργισμού

- Απόρροια όλων των μεμονωμένων λειτουργιών είναι η διατήρηση μιας επιδιωκόμενης ισορροπίας σε επίπεδο κοινωνίας που εξασφαλίζει τις συμμετρικές (αρμονικές) σχέσεις μεταξύ των μικρών και μεγάλων κοινωνικών ομάδων, των μικρών και των μεγάλων κοινωνικών συνόλων κ.λπ.
- Αν δεν λειτουργεί εύρυθμα ένας κοινωνικός παράγοντας, καταρρέει ολόκληρο το σύστημα, και ανατρέπεται η κοινωνική ισορροπία.
- Γι' αυτό το σύστημα, όταν αλλάζει η λειτουργία σε κάποιο μέρος του, έχει από μόνο την τάση να επιτυγχάνει ισορροπία, με την αλλαγή κάποιων λειτουργιών των άλλων μερών του (π.χ. αλλαγή της οικογένειας, οι μητέρες στην εργασία, δημιουργία περισσότερων παιδικών σταθμών).

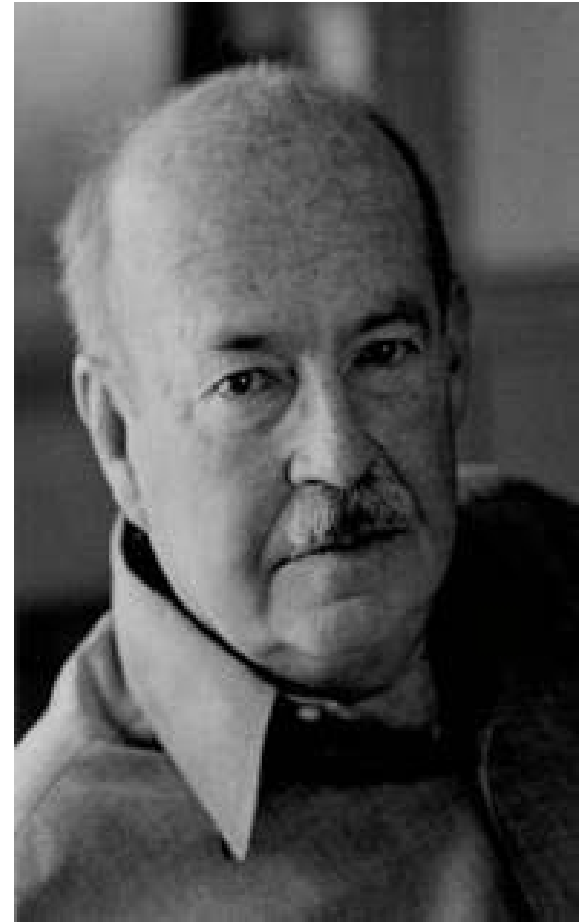
2.1 Σχολή του Λειτουργισμού

- Εκπρόσωπος της σχολής του λειτουργισμού θεωρείται ότι είναι ο Αμερικανός κοινωνιολόγος Talcott Parsons (1902-1979). Ο Πάρσονς υιοθέτησε την εν λόγω θεωρία και τάχθηκε υπέρ της αντίληψης σχετικά με την **αναγκαιότητα της ισορροπίας στο κοινωνικοοικονομικό και κοινωνικο-πολιτισμικό σύστημα.**



2.1 Σχολή του Λειτουργισμού

- Εντούτοις, δεν μπορούμε να συνταχθούμε ανενδοίαστα με τις απόψεις του, γιατί το παρσονικό σχήμα **αναφέρεται στην αμερικανική κοινωνία** με τις πολυδιάστατες κοινωνικές διακρίσεις και ανισότητες, με τις δομές που δεν μπορούν να ταυτιστούν με τη δική μας κοινωνική υπόσταση ή/και άλλη ευρωπαϊκή.



2.1 Σχολή του Λειτουργισμού

- Εξάλλου, αν δεχθούμε την **αναγκαιότητα μιας ισορροπίας** σε ευρεία κλίμακα στην κοινωνία, τότε αυτομάτως γινόμαστε **υπέρμαχοι των κοινωνικών ανισοτήτων**, γεγονός που τείνουμε να αμβλύνουμε ή τουλάχιστον να μετριάσουμε και όχι να οξύνουμε τα πράγματα υπέρ των ανώτερων κοινωνικοοικονομικών κατηγοριών στο φάσμα της κοινωνικής διαβάθμισης.
- Κάτι τέτοιο θα μας εύρισκε διαμετρικά αντίθετους προς τις πεποιθήσεις και τις αντιλήψεις που υιοθετούμε ως **κοινωνιολόγοι των ίσων ευκαιριών**, των ισότιμων σχέσεων μεταξύ των δύο φύλων και των ίσων δικαιωμάτων όλων των ανθρώπων.

2.1 Σχολή του Λειτουργισμού

- Αν ορισμένοι παράγοντες ενεργούν διαμετρικά αντίθετα εν συγκρίσει με τις δικές μας θέσεις, **δεν έχουμε ούτε τη δύναμη ούτε την εξουσία, για να αντισταθούμε αποτελεσματικά.**
- Αυτό βέβαια δεν σημαίνει ότι πρέπει να **ανεχόμαστε παθητικά την εσκεμμένη διαιώνιση των ανισοτήτων** και τη σκόπιμη άσκηση ελέγχου των φτωχών και των αδικημένων συνανθρώπων μας.

2.1 Σχολή του Λειτουργισμού

- Σε συνάρτηση με το λειτουργισμό (φονξιοναλισμό), ο **Robert Merton (1910-2003)** τόνισε ότι παράλληλα με τις λειτουργίες που συμβάλλουν στην εύρυθμη λειτουργία του κοινωνικού συστήματος, αναδύονται και **δυσλειτουργίες** που αποδυναμώνουν τα ρυθμιστικά στηρίγματα του κοινωνικού συστήματος.



2.1 Σχολή του Λειτουργισμού

- Το φαινόμενο της φτώχειας π.χ. έχει τόσο λειτουργικές διαστάσεις, όσο και δυσλειτουργικές.
- Από τη μια, οι **λειτουργικές διαστάσεις** της φτώχειας σχετίζονται με το εργατικό δυναμικό. Οι φτωχοί, και ως επί το πλείστον ανειδίκευτοι εργάτες, κάνουν βρώμικες και ανθυγιεινές δουλειές που δεν τις αναλαμβάνουν οι ειδικευμένοι.
- Από την άλλη, η φτώχεια μπορεί να οδηγήσει σε **αποκλίνουσα συμπεριφορά**, όπως την κλοπή, την πορνεία, τη χρήση ναρκωτικών κ.λπ.



2.1 Σχολή του Λειτουργισμού

- Ο Μέρτον εισήγαγε επίσης τη διάκριση ανάμεσα στις **έκδηλες** και τις **λανθάνουσες λειτουργίες**.
 - Οι έκδηλες λειτουργίες ενός κοινωνικού συστήματος, π.χ. της εκπαίδευσης, σχεδιάζονται και γίνονται αντιληπτές.
 - Αντίθετα, οι λανθάνουσες λειτουργίες ενός κοινωνικού συστήματος δεν σχεδιάζονται ούτε γίνονται αντιληπτές εύκολα πάντοτε και παρέχουν μη προβλεπόμενα αποτελέσματα από τους συμμετέχοντες.

2.1 Σχολή του Λειτουργισμού

- Το εννοιολογικό περιεχόμενο αυτών των λειτουργιών γίνεται κατανοητό στο πλαίσιο του εκπαιδευτικού συστήματος, αν λάβουμε υπ' όψιν το θεσμό του σχολείου και ιδιαίτερα τη μετάδοση των γνώσεων από τους εκπαιδευτικούς στους μαθητές.
 - **Οι έκδηλες λειτουργίες** γίνονται φανερές με τη διδασκαλία των γνωστικών αντικειμένων μέσω του ειδικευμένου προσωπικού (των διδασκόντων) και τις διαδικασίες της μάθησης και της εξέτασης των διδασκομένων.
 - **Οι λανθάνουσες λειτουργίες** στο σχολικό περιβάλλον δεν γίνονται άμεσα αντιληπτές και δεν φανερώνονται εύκολα. Είναι κρυμμένες, αλλά λειτουργούν αποτελεσματικά.

2.1 Σχολή του Λειτουργισμού

- Έτσι, π.χ. το μάθημα της Ιστορίας π.χ. εκτός από την ιστορική συνείδηση (έκδηλη λειτουργία), σφυρηλατεί την εθνική συνείδηση και ενισχύει τον πατριωτισμό (λανθάνουσα λειτουργία). Το μάθημα των Θρησκευτικών, επίσης, διαδραματίζει ενοποιητικό ρόλο μέσω της ίδιας λογικής. Το μάθημα της Γλώσσας υπογραμμίζει τον συνεκτικό ιστό της καταγωγής και της συνέχειας στον κόσμο της επικοινωνίας και της συνύπαρξης. Αποτέλεσμα όλων αυτών των στοιχείων ή/και παραγόντων είναι η οργάνωση των ατόμων και η διαμόρφωσή τους ως μελών ενός εθνοτικού συνόλου με αδιάσπαστη ενότητα-εμείς.
- Π.χ. του Μέρτον ο **χορός της βροχής των Χόπι** (φυλή Ινδιάνων). Δηλαδή, ο χορός με σκοπό τη βροχή (έκδηλη λειτουργία), ο χορός ως τελετή με σκοπό τη σύσφιξη και συνοχή των μελών της φυλής (λανθάνουσα λειτουργία).

2.1 Σχολή του Λειτουργισμού

- **2.1.1 Κοινωνική Συναίνεση**
- Οι ένθερμοι υπέρμαχοι και υποστηρικτές της σχολής του λειτουργισμού (φονξιοναλιστές) τάσσονται υπέρ της άποψης ότι λίγο πολύ τα άτομα-μέλη της κοινωνίας δέχονται ή συμφωνούν με το τί είναι ανώτερο –κατώτερο, χρήσιμο – άχρηστο, ηθικό–ανήθικο, επιθυμητό –ανεπιθύμητο κ.λπ.
- Με αυτόν τον τρόπο πλάθεται μία **‘συλλογική συνείδηση’** (**‘συνείδηση των συνειδήσεων’**), η οποία διαμορφώνει μια κατάσταση αρμονικών σχέσεων μεταξύ των μελών της κοινωνίας, και διασφαλίζεται ήπιο κλίμα συνεννόησης και επικοινωνίας.
- Εφόσον η πλειοψηφία των μελών δέχεται, ως προς τα ίδια πλαίσια αναφοράς τους, **ομογενή πρότυπα συμπεριφοράς και αξιακά στοιχεία** που προσανατολίζουν τα μέλη σε κοινές κατευθυντήριες γραμμές, **η κοινωνική συναίνεση** θεωρείται ότι είναι το θεμέλιο της κοινωνικής ευταξίας και σταθερότητας.

2.2 Σχολή των Συγκρούσεων

- Τόσο οι οπαδοί της σχολής του λειτουργισμού, όσο και οι οπαδοί της σχολής των συγκρούσεων, εστιάζουν την προσοχή και τη μελέτη τους στην κοινωνία, τη δομή και τους θεσμούς της (μάκρο- κοινωνιολογία).
- Όμως, ανάμεσα στους λειτουργιστές και τους οπαδούς των συγκρούσεων ανακύπτουν διαφορές:
 - Ενώ οι οπαδοί του λειτουργισμού στρέφουν τα ενδιαφέροντά τους στη **σταθερότητα**, οι οπαδοί των συγκρούσεων επικεντρώνουν τις μελέτες τους στους αιτιογενείς παράγοντες των **μετασχηματισμών**.
 - Ενώ οι φονξιοναλιστές θεωρούν τη **συναίνεση** ως **βάση της κοινωνικής ενότητας**, οι οπαδοί των συγκρούσεων υποστηρίζουν ότι **η κοινωνική ενότητα είναι μια ψευδαίσθηση που εδράζεται στον εξαναγκασμό.**

2.2 Σχολή των Συγκρούσεων

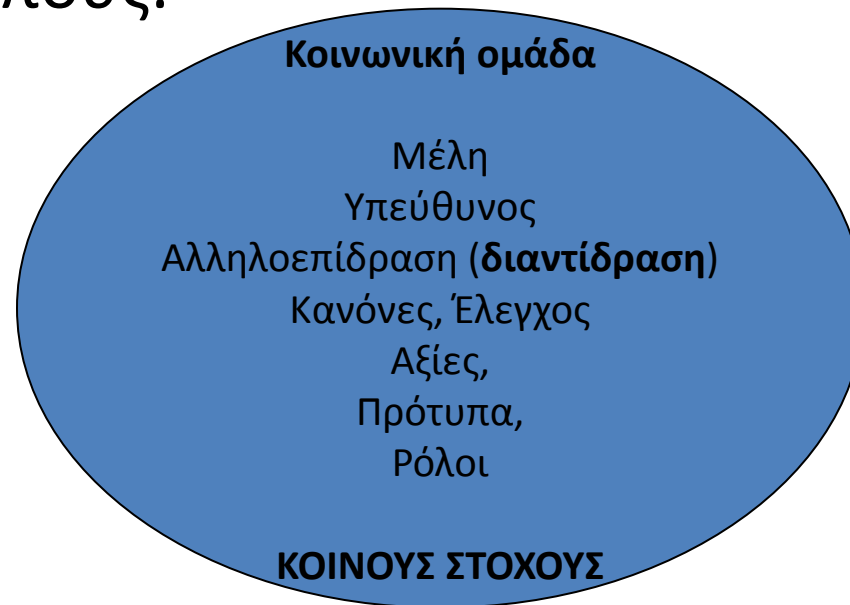
- Ως πηγές των συγκρούσεων θεωρείται:
 - κατ' αρχάς η **άνιση κατανομή του πλούτου**,
 - οι **ακραίες διαφορές** ανάμεσα σε ορισμένες κοινωνικές κατηγορίες των μελών της κοινωνίας, καθώς και
 - η **ανεπάρκεια της δύναμης** στα κατώτερα κοινωνικά στρώματα τα οποία μορφοποιούνται κυριολεκτικά από τους χαμένους και τους αδικημένους της κοινωνίας.
- Οι ομάδες ή/και **οι κοινωνικές κατηγορίες που έχουν δύναμη – εξουσία – κύρος, επιβάλλουν κανόνες και πρότυπα συμπεριφοράς υποχρεωτικού χαρακτήρα** στις ομάδες ή/και τις κοινωνικές κατηγορίες που είναι από πολλές πλευρές αδύναμες, με αποτέλεσμα να υποτάσσονται στις πρώτες των οποίων τα συμφέροντα εξυπηρετούνται με παντοίους τρόπους.

2.3 Κοινωνική Διαντίδραση – Συμβολική Διαντίδραση

- Στις θεωρίες σχετικά με το λειτουργισμό και τις συγκρούσεις προεξάρχουν οι επισημάνσεις που αφορούν ομάδες μεγάλης κλίμακας και εστιάζουν σε μάκρο- ή μεγάλης κλίμακας δομές της κοινωνίας,
- ενώ η θεωρία της κοινωνικής διαντίδρασης ενδιαφέρεται περισσότερο για τις μικρο- ή μικρής κλίμακας πτυχές του κοινωνικού βίου, δηλ. στρέφει την προσοχή της στα άτομα και πώς επιτυγχάνεται η κοινωνική διαντίδραση.

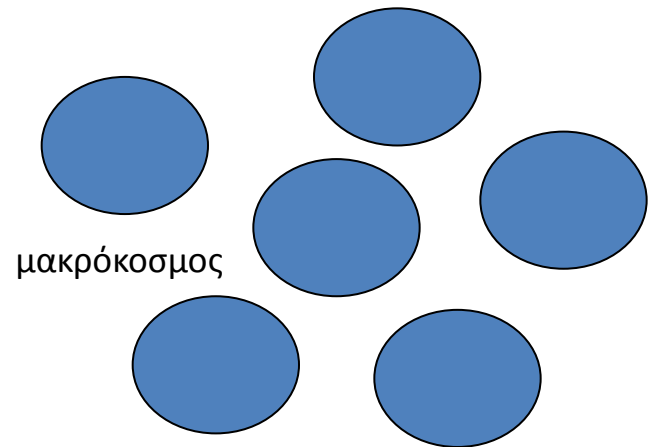
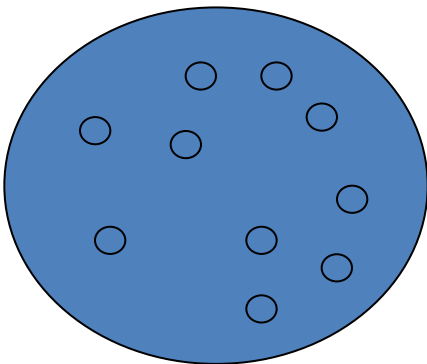
2.3 Κοινωνική Διαντίδραση – Συμβολική Διαντίδραση

- Όπως γνωρίζουμε από τη μικρο- και μακροκοινωνιολογία και την κοινωνική ψυχολογία, τα **άτομα** που συγκροτούν μικρές ή/και μεγάλες **ομάδες**, επικοινωνούν μεταξύ τους, για να πραγματοποιήσουν **κοινούς στόχους** ή να πετύχουν **κοινούς σκοπούς**.



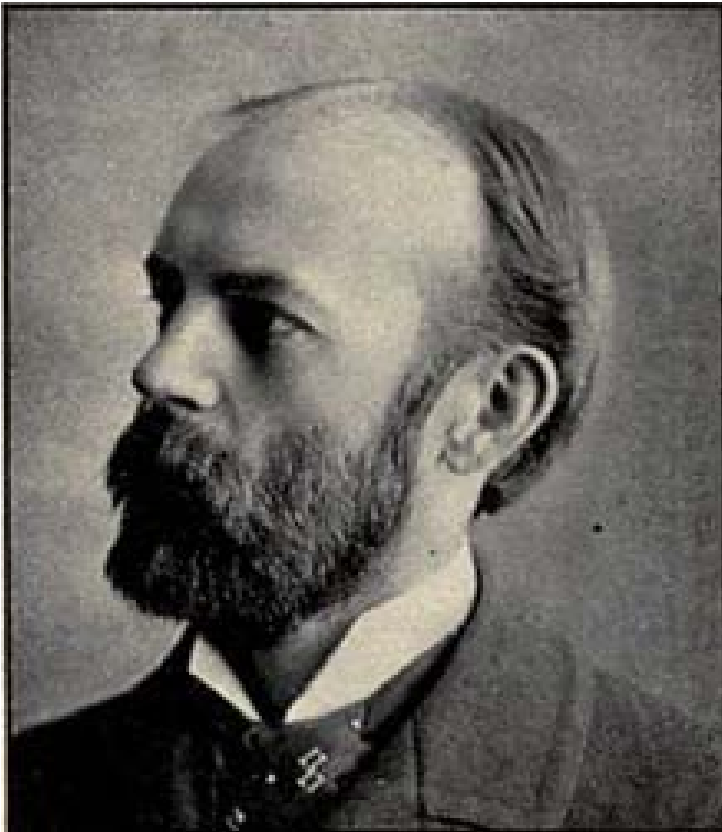
2.3 Κοινωνική Διαντίδραση – Συμβολική Διαντίδραση

- Η επικοινωνία μεταξύ των μελών ενός συνόλου που έχει συγκεκριμένη στοχοθεσία χαρακτηρίζεται ως κοινωνική διαντίδραση.
- Πρόκειται για τις διαλεκτικές σχέσεις στον **μικρόκοσμο** ή/και τον **μακρόκοσμο** των αντίστοιχων ομάδων στο κοινωνικό στερέωμα.



2.3 Κοινωνική Διαντίδραση – Συμβολική Διαντίδραση

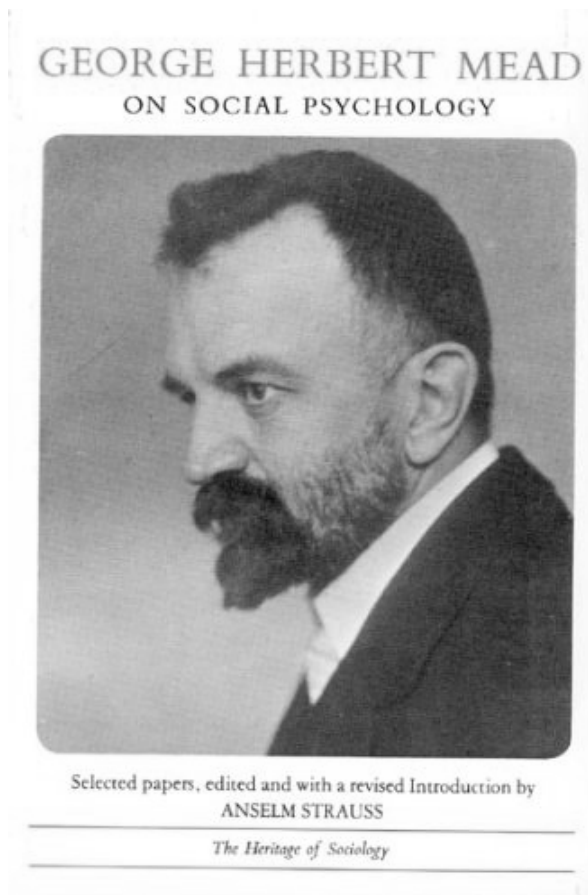
- **Charls Cooley (1864-1929)**



- Το ερώτημα που ανακύπτει σε αυτό το σημείο είναι το: «**πώς συντελείται η κοινωνική διαντίδραση;**»
- Η απάντηση που δίνουν οι θεωρητικοί, **Charls Cooley (1864-1929) & Gorge Mead (1863-1932)**, σε αυτό το ερώτημα συναρτάται με τις **υποκειμενικές εμπειρίες και αντιλήψεις των ατόμων** στην καθημερινότητά τους.

2.3 Κοινωνική Διαντίδραση – Συμβολική Διαντίδραση

- **Gorge Mead (1863-1932)**



- Η ικανότητα των ανθρώπων να επικοινωνούν μεταξύ τους είναι μεν δεδομένη από τη **φύση**, δηλαδή ο κάθε ένας άνθρωπος είναι ένα **δυνάμει κοινωνικό ον**, αλλά η επικοινωνία του ανθρώπου με τον άνθρωπο **πρέπει να καλλιεργηθεί ή να τροchioδρομηθεί σε επίπεδο πλήρους ανάπτυξης**.
- Η ανάπτυξη αυτή θα επιτευχθεί, όταν στην επικοινωνία των ανθρώπων ενταχθούν **σύμβολα**, τα οποία είναι συνδεδεμένα με νοήματα.
- Σύμβολα και νοήματα κατευθύνουν την πορεία του ανθρώπου σε μια κοινή τροχιά με τον συνάνθρωπο και ονοματίζουν την επικοινωνία του με τον όρο «**συμβολική διαντίδραση**».

Οι βασικές σύγχρονες θεωρητικές προσεγγίσεις στην Κοινωνιολογία

	ΛΕΙΤΟΥΡΓΙΣΜΟΣ	ΘΕΩΡΙΑ ΤΩΝ ΣΥΓΚΡΟΥΣΕΩΝ	ΚΟΙΝΩΝΙΚΗ ΔΙΑΝΤΙΔΡΑΣΗ
•Κύριο επίπεδο ανάλυσης	Μάκρο	Μάκρο	Μίκρο
•Χαρακτήρας-φύση της κοινωνίας	Ένα σύνολο αλληλεπιδρώντων μερών	Ένα σύνολο ανταγωνιστικών ομάδων συμφερόντων	Μια κοινωνική πραγματικότητα η οποία δημιουργείται και αναδημιουργείται μέσα από την κοινωνική αλληλεπίδραση
•Θεμέλια της κοινωνίας	Συναίνεση πάνω σε κοινές πεποιθήσεις	Σύγκρουση, εξαναγκασμός και δύναμη	Κοινά νοήματα
•Επίκεντρο μελέτης	Κοινωνική τάξη (ευταξία)	Κοινωνική σύγκρουση και κοινωνική αλλαγή	Η δυναμική διαντίδραση ανάμεσα στο άτομο και την κοινωνία
•Πλεονεκτήματα	Εξηγεί την κοινωνική δομή και την κοινωνική σταθερότητα	Ανακαλύπτει τις ιστορικές διαδικασίες που οδηγούν στην κοινωνική αλλαγή	Παρουσιάζει τους ανθρώπους ως ενεργούς κοινωνικούς φορείς
•Μειονεκτήματα	Αναποτελεσματική στην ερμηνεία της κοινωνικής αλλαγής	Αδυνατεί να εξηγήσει επαρκώς την κοινωνική συναίνεση και την κοινωνική σταθερότητα	Δυσκολεύεται να ερμηνεύσει τις κοινωνικές δεσμές

Συμπερασματικά

- Κάθε προσέγγιση δεν αποκλείει υποχρεωτικά την ακρίβεια των ερμηνειών που δίνουν οι άλλες προσεγγίσεις για ένα κοινωνικό φαινόμενο. **Και οι τρεις προσεγγίσεις είναι χρήσιμες** γιατί μας παρέχουν διαφορετικά κομμάτια πληροφοριών από το όλο και πιο περίπλοκο παζλ της κοινωνικής ζωής.
- Π.χ. το φαινόμενο της φτώχειας. Οι:
 - **Λειτουργιστές:** αναδεικνύουν τις λειτουργικές και δυσλειτουργικές πτυχές του φαινομένου της φτώχειας στο πλαίσιο της λειτουργίας της ευρύτερης κοινωνίας.
 - **Συγκρουσιακοί:** περιγράφουν τις ανισότητες που απορρέουν από τον τρόπο οργάνωσης της κοινωνίας και καταδεικνύουν του κερδισμένους και τους χαμένους αυτών των διευθετήσεων.
 - **Της κοινωνικής/συμβολικής διαντίδρασης:** υποστηρίζουν ότι οι άνθρωποι ορίζουν ορισμένες καταστάσεις ως αποκλίνουσες από αυτό που θεωρούν ως ιδανικό επίπεδο ζωής, προσδίδουν ένα **δυσμενές νόημα σε αυτές τις συνθήκες** και αποδίδουν σε αυτές την ετικέτα της 'φτώχειας'.

1. Κοινωνικό φαινόμενο (αντικείμενο)

- Η έννοια του κοινωνικού φαινομένου (Social phenomenon)
 - δεν συνεπάγεται κατ' ανάγκη ιδιότητες που εμπίπτουν στην **αντίληψη των αισθήσεων** (δηλαδή δεν είναι οπωσδήποτε ορατό και ψηλαφήσιμο),
 - αλλά κάτι που ευαισθητοποιεί την ανθρώπινη κοινωνικότητα* και είναι δυνατό να εξελιχθεί σε κοινωνικό γεγονός**

* (κοινωνικότητα= έμφυτη τάση επικοινωνίας σύνδεσης με τον 'άλλον')

** (γεγονός= πραγματικός χαρακτήρας μιας πράξης)

Κοινωνικό φαινόμενο (αντικείμενο)

- Άρα: «Κοινωνικό φαινόμενο είναι το αποτέλεσμα της κοινωνικής πρόκλησης*, που εξελισσεται σε συνάντηση, επικοινωνία, αμοιβαιότητα* *, συμπάθεια ή δυσαρέσκεια».

* πρόκληση= ενέργεια του προκαλεί αντίδραση από κάποιον, αναμέτρηση

* αμοιβαιότητα= ανταποδοτικότητα στις σχέσεις

2. Προϋποθέσεις που τα κοινωνικά φαινόμενα γίνονται αντικείμενα κοινωνιολογικής έρευνας

- Οι κοιν. επιστήμονες, λοιπόν, προβληματίζονταν πάντοτε για το ποια είναι τα κοινωνικά φαινόμενα, τα οποία πρέπει να τους απασχολήσουν γιατί **απαιτούν θεωρητική υποστήριξη και διερεύνηση (έρευνα)** (αντικείμενό τους) και που εμφανίζονται ως **περισσότερο επείγοντα** από άλλα που μπορούν να περιμένουν ή άλλα που θεωρείται ότι δεν έχουν επίδραση στο κοινωνικό περιβάλλον.
- **α) Μεσότητα**
- **β) Γενικότητα**
- **γ) Κοινωνική αναγκαιότητα**
- **δ) Ανθρώπινη κοινωνική διάρθρωση**

Προϋποθέσεις που τα κοινωνικά φαινόμενα γίνονται αντικείμενα κοινωνιολογικής έρευνας

- Συμπερασματικά, με τις 4 αυτές προϋποθέσεις (μεσότητα, γενικότητα, κοινωνική αναγκαιότητα, ανθρώπινη κοινωνική διάρθρωση),

κοινωνικό φαινόμενο είναι:

- η **πραγματικότητα που προσελκύει την κοινωνική συνείδηση και λειτουργεί ως γεγονός επικοινωνίας.**
Το γεγονός αυτό εμπίπτει στην **κοινή αντίληψη**, προσλαμβάνεται από τις **αισθήσεις** και κατανοείται από τις **γνωστικές ικανότητες της μέσης ανθρώπινης λογικής, αντίληψης, μνήμης και φαντασίας.**
- (λογικά) το **επίκεντρο συνάντησης της ανθρώπινης κοινωνικότητας περισσότερων του ενός ανθρώπων** και η **αντίληψη των λεπτομερειών της διαπροσωπικής τους επικοινωνίας.**

3. «Επιστημονικές μέθοδοι» για τη μελέτη των κοινωνικών φαινομένων (μεθοδολογικό πλαίσιο):

- Αρχικά η **μελέτη** (των κοινωνικών φαινομένων) στην Κοινωνιολογία πραγματοποιείται σε διαδοχικές **φάσεις**:
διαπίστωση (εξακρίβωση),
περιγραφή (εξιστόρηση),
διάγνωση (συμπέρασμα) και
εξήγηση (ερμηνεία) **των φαινομένων**,
- αυτές (οι φάσεις) συνδέονται με την **παρατήρηση** και το **πείραμα**, που αποτελούν, ως γνωστό, τα θεμελιώδη ερευνητικά στάδια της κλασικής μεθόδου των **Θετικών** ή καλύτερα των **Εμπειρικών Επιστημών**.
- Με τις προϋποθέσεις αυτές η **Κοινωνιολογία** μπορεί να χαρακτηριστεί ως **εμπειρική επιστήμη**, αφού κινείται διαρκώς στις περιοχές της κοινωνικής πραγματικότητας και εμπειρίας.

4.1 Κοινωνικότητα

Η κοινωνικότητα: κίνητρο για την έλλογη έξοδο του βιολογικού ατόμου από την εγωκεντρική ύπαρξη της μοναξιάς και της ακοινωνησίας στην περιοχή της επικοινωνίας του με τα άλλα κοινωνικά άτομα, δηλαδή τα πρόσωπα. Από αυτήν την αρχική κίνηση προσδιορίζεται και η ευρύτερη επικοινωνία ανάμεσα στις κοινωνικές ομάδες και συσσωματώσεις.

- **Η κοινωνικότητα:** εκδηλώνεται δυναμικά ως έμφυτη τάση, που αναδύεται από το *κέντρο της βιολογικής ύπαρξης* και αναζητά αγωνιωδώς κώδικες και σύμβολα επικοινωνίας, για να «συνδεθεί» με τον «άλλον». Η κίνηση αυτή, πέρα από τον αρχικά ενστικτώδη χαρακτήρα της, εμπεριέχει ψήγματα ηθικών κινήτρων, που εξελικτικά μεταλλάσσουν την ατομική ιδιοτέλεια σε προσωπική προσέγγιση.

4.2 «κοινωνία», «κοινότητα»

«κοινωνία» και «κοινότητα»: σε *μικρό- ή μακρό-* διάσταση απετέλεσαν τις πιο ουσιαστικές περιοχές της κοινωνιολογικής παρατήρησης και μελέτης. Είναι γνωστό ότι τα όρια των εννοιών αυτών είχαν αρκετά πιο πριν διευκρινιστεί.

Όμως κάτω από τις δεσμεύσεις της κοινωνικής εμπειρίας χρειάστηκε να ληφθούν σοβαρά υπόψη:

- η συλλογικότητα της **πατριαρχικής οικογένειας**,
- της **ομάδας εργασίας**,
- του **χωριού**,
- της **πόλης** ή και
- της **εθνοφυλετικής ή θρησκευτικής κοινότητας**, που ξεχώριζε ως «ξένη» στη μετανάστευση και στην προσφυγική της περιπέτεια.

Συμπερασματικά

- Μετά τις προηγούμενες διευκρινήσεις, γίνεται φανερό ότι, πέρα από τις γνωστές διαχρονικές κοινωνικές δεσμεύσεις, η Κοινωνιολογία, ιδιαίτερα την τελευταία πεντηκονταετία, πέρασε από τις διαδικασίες όχι μόνο ενός **μεθοδολογικού**, αλλά κυρίως - και αυτό είναι πολύ σημαντικό - ενός **εννοιολογικού πλουραλισμού**.
- Φυσικά ο πλουραλισμός αυτός δεν αναιρεί τη σημασία της κοινωνιολογικής έρευνας. Αντίθετα, εκφράζει την **πλαστικότητα της Επιστήμης** σε προσαρμογές που απαιτούν τα **διαφορετικά γεωγραφικά δεδομένα** και μαζί τους οι **διαφορετικές κοινωνίες**.
- Ο πλουραλισμός αυτός σημαίνει παράλληλα ότι **το παλαιό πρόβλημα της ασυμφωνίας των ειδικών** πάνω στη **διατύπωση ενός από όλους αποδεκτού ορισμού**, στις ημέρες μας γίνεται όλο και πιο έντονο, αφού μαζί του **αυξήθηκαν υπερβολικά τα σημασιολογικά όρια των βασικών κοινωνικών εννοιών**, συνεπώς και αυτής της Κοινωνιολογίας.

Τέλος Ενότητας



Με τη συγχρηματοδότηση της Ελλάδας και της Ευρωπαϊκής Ένωσης